

บทที่ ๑ ข้อมูลสภาพทั่วไป

๑.๑ ที่ตั้ง อาณาเขต ขอบเขตการปกครอง

๑) ลักษณะที่ตั้ง

ตำบลนิคมพัฒนา เป็นตำบลหนึ่งของอำเภอบางระกำ ตั้งอยู่ทางทิศตะวันตกของอำเภอบางระกำ ตามทางหลวงชนบท ถนนสายนิคมฯ - หนองตูม โดยห่างจากที่ว่าการอำเภอบางระกำ เป็นระยะทาง ๒๕ กิโลเมตร และมีเขตติดต่อกับจังหวัดกำแพงเพชร พื้นที่ตำบลนิคมพัฒนามีเนื้อที่ประมาณ ๕๓,๑๒๕ ไร่ (๘๕ตารางกิโลเมตร)

๒) อาณาเขตติดต่อ

ทิศเหนือ	ติดต่อ ตำบลหนองตูม	อำเภอกงไกรลาศ	จังหวัดสุโขทัย
ทิศใต้	ติดต่อ ตำบลหนองกุ่ม	อำเภอบางระกำ	จังหวัดพิษณุโลก
ทิศตะวันออก	ติดต่อ ตำบลบึงกอก	อำเภอบางระกำ	จังหวัดพิษณุโลก
ทิศตะวันตก	ติดต่อ ตำบลบึงทับแสด	อำเภอลานกระบือ	จังหวัดกำแพงเพชร

ภาพที่ ๑ แผนที่ อำเภอบางระกำ





หน่วยดินที่ ๗ ชุดดินเดิมบาง (Db) ชุดดินน่าน (Na) ชุดดินนครปฐม (Np) ชุดดินผักกาด (Pat) ชุดดินสุโขทัย (Skt) ชุดดินท่าตูม (Tt) ชุดดินอุตรดิตถ์ (Utt) และชุดดินระโนด (Ran)

ตำบลนิคมพัฒนา มีพื้นที่หน่วยดินที่ ๘ ประมาณ ๒๓,๐๙๔ ไร่ (๕๐% ของพื้นที่ทั้งหมด) อยู่ในเขตหมู่ที่ ๒, ๓, ๔, ๕, ๖, ๗, ๘, ๙, ๑๐, ๑๒ ลักษณะดินเป็นดินเหนียวการระบายน้ำค่อนข้างเร็ว ปัจจุบันทำนา ผลผลิตค่อนข้างสูง

ลักษณะเด่น :

กลุ่มดินเหนียวลึกมากที่เกิดจากตะกอนลำนํ้า ปฏิกริยาดินเป็นกลางถึงเป็นด่าง การระบายน้ำค่อนข้างเร็ว ความอุดมสมบูรณ์ปานกลาง

ปัญหา :

โครงสร้างแน่นทึบ ดินแห้งแข็ง ทำให้ไถพรวนยาก ขาดแคลนน้ำ และน้ำท่วมขังในฤดูฝน ให้ความเสียหายกับพืชที่ไม่ชอบน้ำ

แนวทางการจัดการ :

ปลูกข้าว ไถพรวนขณะที่ดินมีความชื้นที่เหมาะสม ไถกลบตอซัง ปล่อยให้ ๓-๔ สัปดาห์ หรือไถกลบพืชปุ๋ยสด (หวานโสนอัฟริกันหรือโสนอินเดีย ๔-๖ กิโลกรัม/ไร่ ไถกลบเมื่ออายุ ๕๐-๗๐ วัน ปล่อยให้ ๑-๒ สัปดาห์) ร่วมกับการใช้ปุ๋ยอินทรีย์น้ำหรือปุ๋ยเคมีสูตร ๑๖-๒๐-๐ ใส่ปุ๋ยแต่งหน้าหลังปักดำ ๓๕-๔๐ วัน พัฒนาแหล่งน้ำไว้ใช้ในเวลาที่ข้าวขาดน้ำหรือทำนาครั้งที่ ๒ หรือใช้ปลูกพืชไร่หรือพืชผักหลังเก็บเกี่ยวข้าว โดยทำร่องแบบเตี้ย ปรับปรุงดินด้วยปุ๋ยหมักหรือปุ๋ยคอก ๑-๒ ตัน/ไร่ ร่วมกับปุ๋ยเคมีหรือปุ๋ยอินทรีย์น้ำ

ปลูกพืชผักหรือไม้ผล ยกทรงกว้าง ๖-๘ เมตร คูน้ำกว้าง ๑.๐-๑.๕ เมตร ลึก ๐.๕-๑.๐ เมตร ร่องแปลงปลูกอยู่สูงจากระดับน้ำที่เคยท่วม ปรับปรุงดินด้วยปุ๋ยหมักหรือปุ๋ยคอก ๑-๒ ตัน/ไร่ ร่วมกับปุ๋ยเคมีหรือปุ๋ยอินทรีย์น้ำ หรือชุดหลุมปลูกขนาด ๕๐x๕๐x๕๐ ซม. ปรับปรุงหลุมปลูกด้วยปุ๋ยหมักหรือปุ๋ยคอก ๑๕-๒๕ กิโลกรัม/หลุม ในช่วงเจริญเติบโต ก่อนเก็บผลผลิตและภายหลังเก็บผลผลิต ใช้ปุ๋ยหมักหรือปุ๋ยคอกร่วมกับปุ๋ยเคมีหรือปุ๋ยอินทรีย์น้ำ ตามชนิดพืชที่ปลูก พัฒนาแหล่งน้ำและจัดระบบการให้น้ำในแปลงปลูก



หน่วยดินที่ ๔ ชุดดินบางมูลนาก (Ban) ชุดดินบางปะอิน (Bin) ชุดดินชัยนาท (Cn) ชุดดินชุมแสง (Cs) ชุดดินพิมาย (Pm) ชุดดินราชบุรี (Rb) ชุดดินสระบุรี (Sb) ชุดดินสิงห์บุรี (Sin) ชุดดินศรีสงคราม (Ss) ชุดดินท่าพล (Tn) และชุดดินท่าเรือ (Tr)

ตำบลนิคมพัฒนา มีพื้นที่หน่วยดินที่ ๔ มีพื้นที่ประมาณ ๘,๓๑๓ ไร่ (๑๘% ของพื้นที่ทั้งหมด) อยู่ในเขตหมู่ที่ ๑, ๔, ๕, ๗, ๘ ลักษณะดินเป็นดินเหนียว หน้าดินลึกมาก การระบายน้ำค่อนข้างเร็ว ความอุดมสมบูรณ์ปานกลาง พบบริเวณที่ราบเรียบถึงที่ราบลุ่ม ปัจจุบันใช้ทำนา แต่มีปัญหา น้ำท่วมในฤดูฝน บางแห่งใช้ยกทรงปลูกพืช

- ลักษณะเด่น :** กลุ่มดินเหนียวลึกมากที่เกิดจากตะกอนลำน้ำที่มีอายุน้อย ปฏิกริยาดินเป็นกลางถึงเป็นด่าง การระบายน้ำค่อนข้างเร็ว ความอุดมสมบูรณ์ปานกลาง
- ปัญหา :** โครงสร้างแน่นทึบ ดินแห้งแข็งและแตกกระแหง ทำให้ไถพรวนยาก ขาดแคลนน้ำ และน้ำท่วมขังในฤดูฝน ทำความเสียหายกับพืชที่ไม่ชอบน้ำ
- แนวทางการจัดการ :** **ปลูกข้าว** ไถพรวนขณะที่ดินมีความชื้นที่เหมาะสม ไถกลบตอซัง ปล่อยไว้ ๓-๔ สัปดาห์ หรือไถกลบพืชปุ๋ยสด (หวานโสนอ์พริกกันหรือโสนอินเดีย ๔-๖ กิโลกรัม/ไร่ ไถกลบเมื่ออายุ ๕๐-๗๐ วัน ปล่อยทิ้งไว้ ๑-๒ สัปดาห์) ร่วมกับการใช้ปุ๋ยอินทรีย์น้ำหรือปุ๋ยเคมีสูตร ๑๖-๒๐-๐ ใส่ปุ๋ยแต่งงาน้าหลังปักดำ ๓๕-๔๐ วัน พัฒนาแหล่งน้ำไว้ใช้ในช่วงที่ข้าวขาดน้ำหรือทำนาครั้งที่ ๒ หรือใช้ปลูกพืชไร่หรือพืชผักหลังเก็บเกี่ยวข้าว โดยทำร่องแบบเตี้ย ปรับปรุงดินด้วยปุ๋ยหมักหรือปุ๋ยคอก ๑-๒ ตัน/ไร่ ร่วมกับปุ๋ยเคมีหรือปุ๋ยอินทรีย์น้ำ
- ปลูกพืชผักหรือไม้ผล** ยกร่องกว้าง ๖-๘ เมตร คูน้ำกว้าง ๑.๐-๑.๕ เมตร ลึก ๐.๕-๑.๐ เมตร ร่องแปลงปลูกอยู่สูงจากระดับน้ำที่เคยท่วม ปรับปรุงดินด้วยปุ๋ยหมักหรือปุ๋ยคอก ๑-๒ ตัน/ไร่ ร่วมกับปุ๋ยเคมีหรือปุ๋ยอินทรีย์น้ำ หรือขุดหลุมปลูกขนาด ๕๐x๕๐x๕๐ ซม. ปรับปรุงหลุมปลูกด้วยปุ๋ยหมักหรือปุ๋ยคอก ๑๕-๒๕ กิโลกรัม/หลุม ในช่วงเจริญเติบโต ก่อนเก็บผลผลิตและภายหลังเก็บผลผลิต ใช้ปุ๋ยหมักหรือปุ๋ยคอก ร่วมกับปุ๋ยเคมีหรือปุ๋ยอินทรีย์น้ำตามชนิดพืชที่ปลูก พัฒนาแหล่งน้ำและจัดระบบการให้น้ำในแปลงปลูก



หน่วยดินที่ ๓๓ ชุดดินดงยางเอน (Don) ชุดดินกำแพงเพชร (Kp) ชุดดินกำแพงแสน (Ks) ชุดดินลำสนธิ (Ls) ชุดดินน้ำดุก (Nd) ชุดดินธาตุพนม (Tp) และชุดดินตะพานหิน (Tph) ตำบลนิคมพัฒนา มีพื้นที่หน่วยดินที่มีพื้นที่ประมาณ ๖,๙๒๘ ไร่ (๑๕% ของพื้นที่ทั้งหมด) อยู่หมู่ที่ ๑, ๒, ๓, ๔, ๕, ๖, ๗, ๘ ลักษณะดินเป็นดินร่วนปนทราย หน้าดินลึกมาก การระบายน้ำดีถึงปานกลาง ความอุดมสมบูรณ์ปานกลาง พื้นที่ค่อนข้างราบเรียบถึงเป็นลูกคลื่นลอนลาด ปัจจุบันใช้ปลูกพื้นที่ไม้ผล

- ลักษณะเด่น :** กลุ่มดินทรายแบ่งละเอียดหรือดินร่วนละเอียดลึกมากที่เกิดจากตะกอนแม่น้ำหรือตะกอนน้ำพารูปพัด ปฏิกริยาดินเป็นกรดเล็กน้อยถึงเป็นกลาง การระบายน้ำดีถึงดีปานกลาง ความอุดมสมบูรณ์ปานกลาง
- ปัญหา :** ขาดแคลนน้ำในระยะที่ฝนทิ้งช่วงนาน บางพื้นที่อาจพบชั้นดานแข็งที่เกิดจากการเกษตรกรรม
- แนวทางการจัดการ :** **ปลูกพืชไร่หรือพืชผัก** ไถพรวนขณะที่ดินมีความชื้นที่เหมาะสมและที่ความแตกต่างกันในแต่ละปี เพื่อทำลายชั้นดานและป้องกันการเกิดชั้นดาน จัดระบบการปลูกพืชหมุนเวียนให้มีการปลูกพืชบำรุงดินอยู่ด้วย ปรับปรุงดินด้วยปุ๋ยหมักหรือปุ๋ยคอก ๒-๓ ตัน/ไร่ หรือไถกลบพืชปุ๋ยสด (หวานเมล็ดถั่วพรี้า ๘-๑๐ กิโลกรัม/ไร่ เมล็ดถั่วพุ่ม ๖-๘ กิโลกรัม/ไร่ หรือปอเทือง ๔-๖ กิโลกรัม/ไร่ ไถกลบระยะออกดอก ปล่อยไว้ ๑-๒ สัปดาห์) ร่วมกับปุ๋ยเคมีหรือปุ๋ยอินทรีย์น้ำ มีวัสดุคลุมดิน หรือทำแนวรั้วหญ้าแฝก มีการใช้ปุ๋ยเคมีหรือปุ๋ยอินทรีย์น้ำตามชนิดพืชที่ปลูก เพื่อรักษาความสามารถในการผลิตของดินไว้ไม่ให้เสื่อมโทรมลง พัฒนาแหล่งน้ำและจัดระบบการให้น้ำในแปลงปลูก
- ปลูกไม้ผล** ขุดหลุมปลูกขนาด ๕๐x๕๐x๕๐ ซม. ปรับปรุงหลุมปลูกด้วยปุ๋ยหมักหรือปุ๋ยคอก

๒๐-๓๕ กิโลกรัม/หลุม มีวัสดุคลุมดิน ปุ๋ยพืชคลุมดิน ปุ๋ยพืชแซม ทำแนวรั้วหรือฐานหญ้า แฝกเฉพาะต้น ในช่วงเจริญเติบโต ก่อนเก็บผลผลิตและภายหลังเก็บผลผลิต ใช้ปุ๋ยหมักหรือปุ๋ยคอกร่วมกับปุ๋ยเคมีหรือปุ๋ยอินทรีย์น้ำ ตามชนิดพืชที่ปลูก เพื่อรักษาความสามารถในการผลิตของดินไว้ไม่ให้เสื่อมโทรมลงพัฒนาแหล่งน้ำและจัดระบบการให้น้ำในพื้นที่ปลูก



ชุดดิน : ๑๕ ชุดดินหล่มสัก (La) ชุดดินแม่สาย (Ms) และชุดดินแม่ทะ (Mta) ตำบลนิคมพัฒนามีพื้นที่หน่วยดินที่ ๑๕ ประมาณ ๒,๗๗๒ ไร่ (๖% ของพื้นที่ทั้งหมด) อยู่หมู่ที่ ๑๐ ลักษณะดิน เป็นดินร่วนเหนียวหรือดินเหนียวปนทรายแล้ง หน้าดินลึกมาก การระบายน้ำค่อนข้างเร็วความอุดมสมบูรณ์ปานกลาง พบบริเวณที่ราบเรียบถึงค่อนข้างราบเรียบ ปัจจุบันใช้ทำนา

ลักษณะเด่น :

กลุ่มดินทรายแข็งลึกมากที่เกิดจากตะกอนลำน้ำ ปฏิกิริยาดินเป็นกลางหรือเป็นด่าง การระบายน้ำเร็วถึงค่อนข้างเร็ว ความอุดมสมบูรณ์ต่ำถึงปานกลาง

ปัญหา :

หน้าดินแน่นทึบ ความอุดมสมบูรณ์ต่ำ บางพื้นที่ขาดแคลนน้ำ และน้ำท่วมขังในฤดูฝน ทำให้ความเสียหายกับพืชที่ไม่ชอบน้ำ

แนวทางการจัดการ :

ปลูกข้าว ไถกลบตอซัง ปล่อยทิ้งไว้ ๓-๔ สัปดาห์ หรือไถกลบพืชปุ๋ยสด (ไสนอ์พริกัันหรือไสนอินเดีย ๖-๘ ต้น/ไร่ ไถกลบก่อนออกดอก ๑-๒ สัปดาห์) ร่วมกับการใช้ปุ๋ยอินทรีย์น้ำหรือปุ๋ยเคมีสูตร ๑๕-๑๕-๑๕ ใส่ปุ๋ยแต่งหน้าหลังปักดำ ๓๕-๔๕ วัน การปักดำข้าวควรเพิ่มจำนวนต้นต่อกอให้มากขึ้น พัฒนาแหล่งน้ำและจัดระบบการให้น้ำในช่วงที่ข้าวขาดน้ำหรือใช้ทำนาครั้งที่ ๒ หรือปลูกพืชไร่ พืชผักหรือพืชตระกูลถั่วหลังเก็บเกี่ยวข้าว โดยทำร่องแบบเตี้ย ปรับปรุงดินด้วยปุ๋ยหมักหรือปุ๋ยคอก ๒-๓ ต้น/ไร่ ร่วมกับปุ๋ยเคมีหรือปุ๋ยอินทรีย์น้ำ

ปลูกพืชไร่ พืชผัก หรือไม้ผล ยกร่องกว้าง ๖-๘ เมตร คูน้ำกว้าง ๑.๐-๑.๕ เมตร ลึก ๐.๕-๑.๐ เมตร มีคันดินอัดแน่นล้อมรอบ ปรับปรุงดินด้วยปุ๋ยหมักหรือปุ๋ยคอก ๒-๓ ต้น/ไร่ ร่วมกับปุ๋ยเคมีหรือปุ๋ยอินทรีย์น้ำ หรือชุดหลุมปลูกขนาด ๕๐x๕๐x๕๐ ซม. พร้อมปรับปรุงหลุมปลูกด้วยอินทรีย์วัตถุ ปุ๋ยหมักหรือปุ๋ยคอก ๒๕-๕๐ กิโลกรัม/หลุม ในช่วงเจริญเติบโต ก่อนเก็บผลผลิตและภายหลังเก็บผลผลิต ใช้ปุ๋ยหมักหรือปุ๋ยคอกร่วมกับปุ๋ยเคมี หรือปุ๋ยอินทรีย์น้ำตามชนิดพืชที่ปลูก พัฒนาแหล่งน้ำและจัดระบบการให้น้ำในแปลงปลูก



หน่วยดินที่ ๕ ชุดดินหางดง (Hd) ชุดดินละงู (Lgu) และชุดดินพาน (Ph)

ตำบลนิคมพัฒนามีพื้นที่หน่วยดินที่ ๕ มีพื้นที่ประมาณ ๑,๘๔๗ ไร่ (๔% ของพื้นที่ทั้งหมด) อยู่หมู่ที่ ๔, ๖, ๗, ๘ ลักษณะเป็นดินเหนียวการระบายน้ำเร็ว ปัจจุบันใช้ทำนา ผลผลิตค่อนข้างสูง

- ลักษณะเด่น :** กลุ่มดินเหนียวลึกมากที่เกิดจากตะกอนลำน้ำ ปฏิกริยาดินเป็นกลางหรือเป็นด่าง การระบายน้ำเร็ว ความอุดมสมบูรณ์ต่ำถึงปานกลาง
- ปัญหา :** บางพื้นที่ขาดแคลนน้ำ มีความอุดมสมบูรณ์ต่ำ และน้ำท่วมขังในฤดูฝน ทำความเสียหายกับพืชที่ไม่ชอบน้ำ
- แนวทางการจัดการ :** **ปลูกข้าว** ไถพรวนขณะที่ดินมีความชื้นที่เหมาะสม ไถกลบตอซัง ปล่อยให้ ๓-๔ สัปดาห์ หรือไถกลบพืชปุ๋ยสด (หวานโสนอัฟริกันหรือโสนอินเดีย ๔-๖ กิโลกรัม/ไร่ ไถกลบเมื่ออายุ ๕๐-๗๐ วัน ปล่อยให้ ๑-๒ สัปดาห์) ร่วมกับการใช้ปุ๋ยอินทรีย์น้ำหรือปุ๋ยเคมีสูตร ๑๖-๒๐-๐ ใส่ปุ๋ยแต่งหน้าหลังปักดำ ๓๕-๔๐ วัน พัฒนาแหล่งน้ำไว้ใช้ในช่วงที่ข้าวขาดน้ำ หรือทำนาครั้งที่ ๒ หรือใช้ปลูกพืชไร่หรือพืชผักหลังเก็บเกี่ยวข้าว โดยทำร่องแบบเตี้ย ปรับปรุงดินด้วยปุ๋ยหมักหรือปุ๋ยคอก ๑-๒ ตัน/ไร่ ร่วมกับปุ๋ยเคมีหรือปุ๋ยอินทรีย์น้ำ
- ปลูกพืชผักหรือไม้ผล** ยกร่องกว้าง ๖-๘ เมตร คูน้ำกว้าง ๑.๐-๑.๕ เมตร ลึก ๐.๕-๑.๐ เมตร ร่องแปลงปลูกอยู่สูงจากระดับน้ำที่เคยท่วม ปรับปรุงดินด้วยปุ๋ยหมักหรือปุ๋ยคอก ๑-๒ ตัน/ไร่ ร่วมกับปุ๋ยเคมีหรือปุ๋ยอินทรีย์น้ำ หรือชุดหลุมปลูกขนาด ๕๐x๕๐x๕๐ ซม. ปรับปรุงหลุมปลูกด้วยปุ๋ยหมักหรือปุ๋ยคอก ๑๕-๒๕ กิโลกรัม/หลุม ในช่วงเจริญเติบโต ก่อนเก็บผลผลิตและภายหลังเก็บผลผลิต ใช้ปุ๋ยหมักหรือปุ๋ยคอกร่วมกับปุ๋ยเคมีหรือปุ๋ยอินทรีย์น้ำตามชนิดพืชที่ปลูก พัฒนาแหล่งน้ำและจัดระบบการให้น้ำในแปลงปลูก



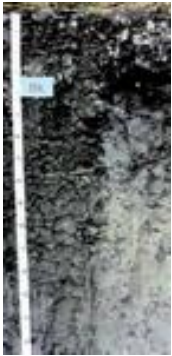
หน่วยดินที่ ๒๑ ชุดดินเพชรบุรี (Pb) และชุดดินสรรพยา (Sa)

ตำบลนิคมพัฒนามีพื้นที่หน่วยดินที่ ๒๑ ประมาณ ๑,๘๔๗ ไร่ (๔% ของพื้นที่ทั้งหมด) อยู่หมู่ที่ ๓ , ๑๒ ลักษณะดินเป็นดินร่วน การระบายน้ำดีปานกลาง ปัจจุบันใช้ทำนา และปลูกพืชตระกูลถั่ว

- ลักษณะเด่น :** กลุ่มดินร่วนหยาบลึกมากที่เกิดจากตะกอนลำน้ำในส่วนต่ำของพื้นที่ริมแม่น้ำ ปฏิกริยาดินเป็นกรดเล็กน้อยถึงเป็นกลาง การระบายน้ำค่อนข้างเร็วถึงดีปานกลาง ความอุดมสมบูรณ์ปานกลาง
- ปัญหา :** ดินค่อนข้างเป็นทราย ขาดแคลนน้ำนาน บางพื้นที่อาจได้รับอันตรายจากน้ำไหลบ่าท่วมขัง และน้ำท่วมขังในฤดูฝน ทำความเสียหายกับพืชที่ไม่ชอบน้ำ

แนวทางการจัดการ : **ปลูกข้าว** เลือกระยะเวลาปลูกให้เหมาะสมกับฤดูกาล ปรับสภาพพื้นที่ให้ราบเรียบ และทำคันดินเพื่อช่วยกักเก็บน้ำ ไถกลบตอซัง ปล่อยไว้ ๓-๔ สัปดาห์ หรือไถกลบพืชปุ๋ยสด (หวาน โสนอัฟริกันหรือโสนอินเดีย ๖-๘ กิโลกรัม/ไร่ ไถกลบเมื่ออายุ ๕๐-๗๐ วัน ปล่อยไว้ ๑-๒ สัปดาห์) ร่วมกับการใช้ปุ๋ยอินทรีย์น้ำหรือปุ๋ยเคมีสูตร ๑๖-๑๖-๘ ใส่ปุ๋ยแต่งงาน้าหลังปักดำ ๓๕-๔๕ วัน มีระบบการให้น้ำในช่วงที่ข้าวขาดน้ำ หรือทำนาครั้งที่ ๒ หรือปลูกพืชไร่ พืชผัก หรือพืชตระกูลถั่วหลังเก็บเกี่ยวข้าว ทำร่องแบบเตี้ย ปรับปรุงดินด้วยปุ๋ยหมักหรือปุ๋ยคอก ๒-๓ ตัน/ไร่ ร่วมกับปุ๋ยเคมีหรือปุ๋ยอินทรีย์น้ำ

ปลูกพืชไร่ พืชผัก หรือไม้ผล ยกร่องกว้าง ๖-๘ เมตร คูน้ำกว้าง ๑.๐-๑.๕ เมตร ลึก ๐.๕-๑.๐ เมตร ทำคันดินอัดแน่นล้อมรอบ เพื่อป้องกันน้ำท่วม ปรับปรุงดินด้วยปุ๋ยหมักหรือปุ๋ยคอก ๒-๓ ตัน/ไร่ ร่วมกับปุ๋ยเคมีหรือปุ๋ยอินทรีย์น้ำ หรือชุดหลุมปลูกขนาด ๕๐x๕๐x๕๐ ซม. ปรับปรุงหลุมปลูกด้วยปุ๋ยหมักหรือปุ๋ยคอก ๒๐-๓๕ กิโลกรัม/หลุม ในช่วงเจริญเติบโต ก่อนเก็บผลผลิตและภายหลังเก็บผลผลิต ใช้ปุ๋ยหมักหรือปุ๋ยคอกร่วมกับปุ๋ยเคมีหรือปุ๋ยอินทรีย์น้ำ ตามชนิดพืชที่ปลูก เพื่อรักษาความสามารถในการผลิตของดินไม่ให้เกิดเสื่อมโทรมลง ในช่วงเจริญเติบโต ก่อนเก็บผลผลิตและภายหลังเก็บผลผลิต พัฒนาแหล่งน้ำชลประทานและจัดระบบการให้น้ำในแปลงปลูก



หน่วยดินที่ ๓ มีพื้นที่ประมาณ ๑,๓๘๕ ไร่ (๓% ของพื้นที่ทั้งหมด) อยู่หมู่ที่ ๑ , ๔ , ๑๐ ลักษณะเป็นดินเหนียว การระบายน้ำเลว ปัจจุบันใช้ทำนา ผลผลิตปานกลาง

- ลักษณะเด่น :** กลุ่มดินเหนียวลึกมากที่เกิดจากตะกอนน้ำกร่อย อาจพบชั้นดินเลนของตะกอนน้ำทะเลที่ไม่มีศักยภาพก่อให้เกิดเป็นดินกรดกำมะถันภายในความลึก ๑๕๐ ซม. จากผิวดิน ปฏิกริยาดินเป็นกลางถึงเป็นด่าง การระบายน้ำเลว ความอุดมสมบูรณ์ปานกลางถึงสูง
- ปัญหา :** โครงสร้างแน่นทึบ ดินแห้งแข็งและแตกกระแหง ทำให้ไถพรวนยาก บางพื้นที่อาจพบชั้นดินเลนที่มีเกลือสะสมอยู่ในดินล่าง และน้ำท่วมขังในฤดูฝน ทำความเสียหายกับพืชที่ไม่ชอบน้ำ
- แนวทางการจัดการ :** **ปลูกข้าว** ไถพรวนขณะที่ดินมีความชื้นที่เหมาะสม ไถกลบตอซัง ปล่อยไว้ ๓-๔ สัปดาห์ หรือไถกลบพืชปุ๋ยสด (หวาน โสนอัฟริกันหรือโสนอินเดีย ๔-๖ กิโลกรัม/ไร่ ไถกลบเมื่ออายุ ๕๐-๗๐ วัน ปล่อยทิ้งไว้ ๑-๒ สัปดาห์) ร่วมกับการใช้ปุ๋ยอินทรีย์น้ำหรือปุ๋ยเคมีสูตร ๑๖-๒๐-๐ ใส่ปุ๋ยแต่งงาน้าหลังปักดำ ๓๕-๔๐ วัน พัฒนาแหล่งน้ำไว้ใช้ในช่วงที่ข้าวขาดน้ำหรือทำนาครั้งที่ ๒ หรือใช้ปลูกพืชไร่หรือพืชผักหลังเก็บเกี่ยวข้าว โดยทำร่องแบบเตี้ย ปรับปรุงดินด้วยปุ๋ยหมัก

หรือปุ๋ยคอก ๑-๒ ตัน/ไร่ ร่วมกับปุ๋ยเคมีหรือปุ๋ยอินทรีย์น้ำ

ปลูกพืชผักหรือไม้ผล ยกร่องกว้าง ๖-๘ เมตร คูน้ำกว้าง ๑.๐-๑.๕ เมตร ลึก ๐.๕-๑.๐ เมตร หรือถึงชั้นดินเลน ร่องแปลงปลูกอยู่สูงจากระดับน้ำที่เคยท่วมหรือมีคันดินอัดแน่นล้อมรอบ ปรับปรุงดินด้วยปุ๋ยหมักหรือปุ๋ยคอก ๑-๒ ตัน/ไร่ ร่วมกับปุ๋ยเคมีหรือปุ๋ยอินทรีย์น้ำ หรือขุด หลุมปลูกขนาด ๕๐x๕๐x๕๐ ซม. ปรับปรุงหลุมปลูกด้วยปุ๋ยหมักหรือปุ๋ยคอก ๑๕-๒๕ กิโลกรัม/หลุม ในช่วงเจริญเติบโต ก่อนเก็บผลผลิตและภายหลังเก็บผลผลิต ใช้ปุ๋ยหมักหรือปุ๋ยคอกร่วมกับปุ๋ยเคมีหรือปุ๋ยอินทรีย์น้ำตามชนิดพืชที่ปลูก พัฒนาแหล่งน้ำและจัดระบบการให้น้ำในแปลงปลูก

๑.๓ สภาพภูมิอากาศ มี ๓ ฤดู คือ

ฤดูร้อน เริ่มตั้งแต่ เดือนมีนาคม - เดือนมิถุนายน

ฤดูฝน เริ่มตั้งแต่ เดือนกรกฎาคม - เดือนกันยายน

ฤดูหนาว เริ่มตั้งแต่ เดือนตุลาคม - เดือนกุมภาพันธ์

น้ำฝน พื้นที่เพาะปลูกส่วนใหญ่ของตำบลนี้อาศัยน้ำฝนมีพื้นที่ประมาณ ๔๑,๕๖๘ ไร่ (๙๐% ของพื้นที่ทั้งหมด) มีปริมาณน้ำฝนเฉลี่ย ๑๐ ปี (พ.ศ. ๒๕๓๒ - ๒๕๔๑) จำนวน ๑,๑๘๑.๔ มิลลิเมตร / ปี การกระจายตัวของน้ำฝน ฝนจะเริ่มตกพอที่จะทำการเพาะปลูกได้ในกลางเดือนเมษายน และเพิ่มขึ้นในเดือนพฤษภาคม ลดลงเล็กน้อยในเดือนมิถุนายน และจะตกเพิ่มขึ้นอีกในเดือนกรกฎาคม , สิงหาคม , กันยายน โดยจะตกมากที่สุดในเดือนสิงหาคม - กันยายน และจะเริ่มลดลงจนหมดฤดูฝนประมาณ ปลายเดือนตุลาคม เพราะฉะนั้น การวางแผนการปลูกพืชโดยอาศัยน้ำฝนควรจะเริ่มเพาะปลูกในเดือนเมษายน - พฤษภาคม เป็นต้นไป สถานการณ์การเกิดภัยธรรมชาติ ตำบลนิคมพัฒนามีสภาพพื้นที่ลุ่ม ทางทิศตะวันตกเฉียงใต้ และทิศใต้ของตำบลบริเวณหมู่ที่ ๔ และหมู่ที่ ๗ ซึ่งถ้ามีฝนตกมากจะเกิดน้ำท่วมเป็นประจำ มีพื้นที่ประมาณ ๗๓๐ ไร่

๑.๔ เส้นทางคมนาคมและการสื่อสาร

องค์การบริหารส่วนตำบลนิคมพัฒนาอยู่ห่างจากอำเภอบางระกำ เป็นระยะทาง ๒๕ กิโลเมตร โดยมีถนนสายนิคมฯ - หนองตูม ผ่านกลางตำบลและมีถนนภายในหมู่บ้านเชื่อมต่อ ข้อมูลจำนวนถนนภายในตำบลนิคมพัฒนามีดังนี้

๑. ถนนลาดยาง จำนวน ๑๕ สาย (งบประมาณขององค์การบริหารส่วนตำบลนิคม-พัฒนา และส่วนราชการอื่น)

๒. ถนนคอนกรีตเสริมเหล็ก จำนวน ๒๐๐ สาย (งบประมาณขององค์การบริหารส่วน-ตำบลนิคม และส่วนราชการอื่น)

๓. ถนนภายในหมู่บ้านยังเป็นลูกรัง ๖๐ %

๔. ถนนภายในหมู่บ้านยังเป็นถนนดินพร้อมลูกรัง ๑๐ %

และการสื่อสาร/โทรคมนาคม ภายในตำบลนิคมพัฒนามีทำการไปรษณีย์โทรเลข จำนวน ๑ แห่ง และมีตู้โทรศัพท์สาธารณะภายในตำบล จำนวน ๑๒ แห่ง โทรศัพท์พื้นฐานหรือโทรศัพท์บ้านยังไม่ครบทุกครัวเรือน

๑.๕ แหล่งน้ำและระบบชลประทาน

แหล่งน้ำตามธรรมชาติ

คลองท่าโกรก ไหลผ่านหมู่ที่ ๗ บ้านท่ามะเกลือ และ ไหลออกไปยังตำบลหนองกุลา

คลองนี้สามารถกักเก็บน้ำในฤดูฝนเพื่อใช้ในฤดูแล้ง

คลองทุ่งใหญ่ ไหลผ่านหมู่ที่ ๘ บ้านทุ่งใหญ่ คลองนี้สามารถกักน้ำในฤดูฝนเพื่อใช้ในฤดูแล้งและเป็นแหล่งเพาะพันธุ์ปลาของหมู่บ้านได้

คลองทุ่งอ้ายโห้ ไหลมาจากตำบลชุมแสงสงคราม เข้าสู่ตำบลนี้ หมู่ที่ ๑๐ ไหลผ่านหมู่ที่ ๑ ซึ่งคลองนี้เป็นส่วนหนึ่งของคลองกรุงกรัก ซึ่งเป็นคลองใช้ระบายน้ำในฤดูฝน

คลองวังหวาย คลองนี้ไหลผ่านหมู่ที่ ๑ บ้านทุ่งอ้ายโห้ คลองนี้สามารถกักเก็บน้ำในฤดูฝนเพื่อใช้ในฤดูแล้งได้

คลองกรุงกรัก ไหลมาจากตำบลชุมแสงสงคราม เข้าสู่ตำบลนี้ หมู่ที่ ๑๐ บ้านหนองบัวนา ไหลผ่านหมู่ที่ ๑ , หมู่ที่ ๙ , หมู่ที่ ๕ , หมู่ที่ ๑๑ คลองนี้ไม่สามารถกักเก็บน้ำในฤดูแล้งได้ ใช้เป็นคลองระบายน้ำในฤดูฝน

คลองน้ำเย็น คลองนี้ไหลผ่านหมู่ที่ ๔ บ้านคลองน้ำเย็นไหลผ่านหมู่ที่ ๖ บ้านป่านสัก และไหลเข้าสู่อำเภอคีรีมาศ คลองนี้สามารถกักเก็บน้ำในฤดูฝนเพื่อใช้ในฤดูแล้งได้

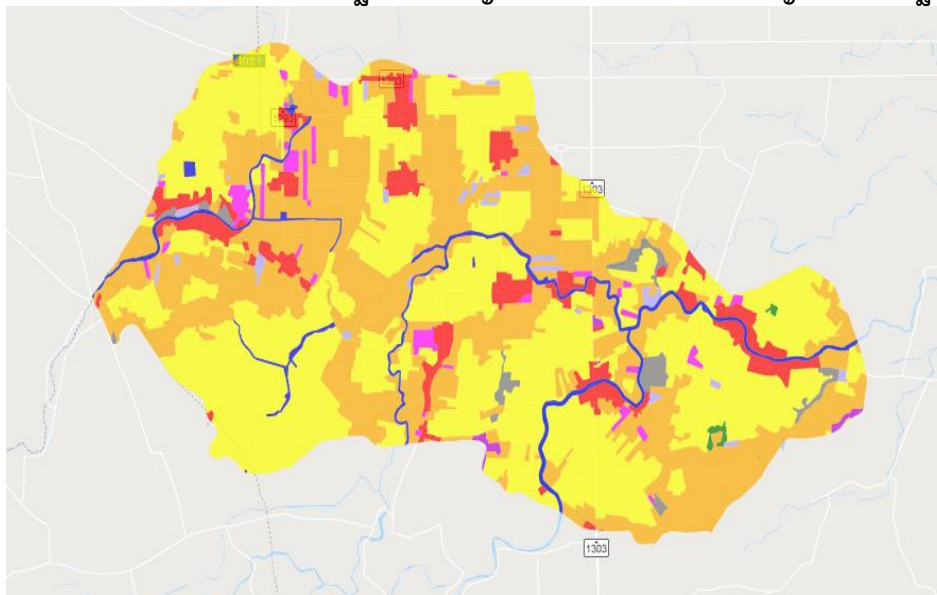
๒. บึงและหนอง จำนวน - แห่ง
แหล่งน้ำที่สร้างขึ้น

- | | |
|--------------------|---------------|
| ๑. ฝ่ายน้ำล้น | จำนวน ๔ แห่ง |
| ๒. บ่อโยก | จำนวน ๑๔ แห่ง |
| ๓. บ่อบาดาลน้ำตื้น | จำนวน ๑ แห่ง |
| ๔. ประปา | จำนวน ๑๐ แห่ง |

บ่อบาดาลระดับตื้น (บ่อดอก) มีจำนวน ๓๘๖ บ่อ กระจายอยู่ในหมู่ ๒ , ๓ , ๔ , ๕ , ๗ ลักษณะบ่อมีความลึกประมาณ ๒๔ เมตร เส้นผ่าศูนย์กลาง ๓ นิ้ว ถึง ๔ นิ้ว ใช้น้ำในการเพาะปลูกได้ประมาณ ๒๐ ไร่ / บ่อ ในฤดูฝน และประมาณ ๑๕ ไร่ / บ่อ ในฤดูแล้ง

๑.๖ สภาพเศรษฐกิจและสังคม

๑) โครงสร้างทางเศรษฐกิจที่สำคัญ/ สินค้าการเกษตรที่สำคัญ/ พืชเศรษฐกิจที่สำคัญ



การใช้ที่ดิน			
๑. นิคมพัฒนา: รวมเนื้อที่ 35,978 ไร่			
หมวด	ประเภท	เนื้อที่ (ไร่)	ร้อยละ
๑. นิคมพัฒนา	พื้นที่นา	17,568	48.82
	พืชไร่	13,477	37.45
	พื้นที่ชุมชน	2,368	6.55
	พื้นที่ป่า	933	2.59
	ไม่ผล	642	1.78
	พื้นที่ยึด	486	1.35
	ไม่ยึด	371	1.03
	พื้นที่ลุ่ม	87	0.24
	พื้นที่ป่า	54	0.15

ระบบการปลูกพืช

พื้นที่นา

นาปี - นาปรัง - นาปี

นาปี - ถั่วเขียว - นาปี

นาปี - ถั่วเขียว - นาปี

นาปี - ข้าวโพดเลี้ยงสัตว์ - นาปี

พื้นที่ไร่

ข้าวโพดเลี้ยงสัตว์ - ถั่วเหลือง - ถั่วเหลือง

ข้าวโพดเลี้ยงสัตว์ - ถั่วเขียว - ถั่วเหลือง

พืชผัก ตลอดปี

อ้อย ตลอดปี

กล้วยน้ำว้า ตลอดปี

การทำนาปี

-	พื้นที่ปลูก	๒๖,๐๑๙	ไร่
-	ผลผลิตเฉลี่ย	๗๒๐	กก./ไร่
-	ผลผลิตรวม	๑๘,๗๓๖	ตัน
-	มูลค่ารวม	๑๘๗.๓๖	ล้านบาท

การทำนาปรัง

-	พื้นที่ปลูก	๒๑,๗๘๕	ไร่
-	ผลผลิตเฉลี่ย	๗๓๐	กก. / ไร่
-	ผลผลิตรวม	๑๕,๙๐๓	ตัน
-	มูลค่ารวม	๑๗.๔๙	ล้านบาท

ต้นทุนการผลิตข้าว

รายการ	นาปี(หวาน) บาท/ไร่	นาปรัง (หวาน) บาท/ไร่
1.ค่าเช่านา	900	900
2.ค่าเมล็ดพันธุ์	550	550
3.ค่าเตรียมดิน	280	280
4.ค่าปุ๋ยเคมี	850	850
5.ค่าสารเคมี	1,400	1,400
6.ค่าจ้างแรงงาน	300	300
7.ค่าน้ำมันเชื้อเพลิง	900	1,500
8.ค่าเก็บเกี่ยว/รถเกี่ยว	500	500
9.ค่าขนส่ง	100	100
10.ปุ๋ยอินทรีย์ชีวภาพ	350	350
รวม	6,130	6,730
ผลผลิตเฉลี่ย/ไร่	700 - 800 กก.	800 - 850 กก.

การปลูกพืชไร่

-	พื้นที่ปลูก	๖,๗๑๔	ไร่
-	มูลค่ารวม	๓๒.๕๔	ล้านบาท

พืชไร่ที่สำคัญ คือ

ข้าวโพดเลี้ยงสัตว์ ใช้พันธุ์ลูกผสม เป็นส่วนใหญ่

-	พื้นที่ปลูก	๒,๒๔๕	ไร่
-	ผลผลิตเฉลี่ย	๑,๑๐๐	กก. / ไร่
-	ผลผลิตรวม	๒,๔๖๙	ตัน
-	มูลค่ารวม	๑๒,๓๔๕,๐๐๐	บาท

ถั่วเหลือง พันธุ์ถั่วเหลืองที่ใช้คือ พันธุ์ สจ๒ สจ๔ และสจ๕

-	พื้นที่ปลูก	๘๔๔	ไร่
-	ผลผลิตเฉลี่ย	๓๒๐	กก. / ไร่
-	ผลผลิตรวม	๒๗๐	ตัน
-	มูลค่ารวม	๓,๗๘๐,๐๐๐	บาท

ถั่วพื้ง พันธุ์เขียวพื้งที่ใช้คือ กำแพงแสน ๑,๒ ชัยนาท ๓๖

-	พื้นที่ปลูก	๔๘๕	ไร่
-	ผลผลิตเฉลี่ย	๑๕๐	กก. / ไร่
-	ผลผลิตรวม	๗๒.๗๕	ตัน
-	มูลค่ารวม	๘๗๓,๐๐๐	บาท

อ้อยโรงงาน พันธุ์ที่ใช้คือ LK ๙๒๑๑

-	พื้นที่ปลูก	๑๒,๓๖๐	ไร่
-	ผลผลิตเฉลี่ย	๑๔,๐๐๐	กก. / ไร่
-	ผลผลิตรวม	๑๗๓,๐๔๐	ตัน
-	มูลค่ารวม	๑๓๘,๔๓๒,๐๐๐	บาท

รายได้ของครัวเรือนเกษตรกรในตำบลนี้ คิดเป็นรายได้เฉลี่ย ดังนี้

- รายได้นอกภาคเกษตร ๑๔,๐๔๐ บาท / ครัวเรือน / ปี
- รายได้ภาคเกษตร ๓๘,๓๓๖ บาท / ครัวเรือน / ปี

๒) ประชากร

หมู่ที่	ประชากรทั้งหมด (ครัวเรือน)	ครัวเรือนเกษตรกร (ครัวเรือน)
๑	๔๔๙	๑๑๑
๒	๒๖๐	๘๖
๓	๓๐๙	๑๕๓
๔	๑๘๐	๗๐
๕	๒๖๖	๖๖
๖	๑๕๓	๖๔
๗	๑๕๑	๕๕
๘	๒๓๐	๑๐๑
๙	๑๗๙	๗๕
๑๐	๒๕๙	๑๑๑
๑๑	๑๕๙	๕๔
๑๒	๑๐๕	๖๗
๑๓	๑๓๒	๔๘
รวม	๒,๘๓๒	๑,๐๖๑

๓) การศึกษา

- ๓.๑) โรงเรียนประถมศึกษา จำนวน ๔ แห่ง
 ๓.๒) โรงเรียนระดับประถมและมัธยมศึกษา จำนวน ๒ แห่ง
 ๓.๓) ศูนย์พัฒนาเด็กเล็ก จำนวน ๑ แห่ง

๔) สาธารณสุข

โรงพยาบาลส่งเสริมสุขภาพตำบล จำนวน ๒ แห่ง

๕) ประเพณีและวัฒนธรรม

ประชาชนตำบลนิคมพัฒนาอพยพมาจากภาคตะวันออกเฉียงเหนือ ดังนั้น ชาวตำบลนิคมพัฒนายังคงยึดถือประเพณีและวัฒนธรรมของตนเองและสืบทอดมายังลูกหลาน วัฒนธรรมประเพณีที่ผสมผสานความเชื่อถือในเรื่องของการนับถือผี และคติทางพระพุทธศาสนาเข้าด้วยกัน

๑.การทอผ้า มีการสืบทอดการทอผ้าต่อกันมาไม่ขาดสาย ชนิดของผ้าเป็นประเภทผ้าไหม และผ้าฝ้าย เช่น ผ้าไหมมัดหมี่, (หมายเหตุ คำว่า มัดหมี่ คือกรรมวิธีทอผ้า ชนิดหนึ่ง โดยวิธีการมัดเส้นด้ายก่อนนำมาย้อมสีเพื่อนำไปทอเป็นผ้าต่อไป)

อาหารประจำถิ่นภาคอีสาน คือ ส้มตำ ซึ่งทำจากมะละกอดิบนำมาสับเป็นเส้นๆ ปูรรสจัด นอกจากนั้น มี ปลาไร่, ไข่กรอกอีสาน, ลาบ, ก้อย, แกงผักหวาน, แกงอ่อม เป็นต้น

ประเพณีบายศรีสู่ขวัญ เป็นประเพณีไทยที่มีในหลายจังหวัดของประเทศไทยโดยเฉพาะอย่างยิ่งจังหวัดทางภาคอีสาน ประเพณีบายศรีสู่ขวัญใช้เครื่องเซิมขวัญที่เรียกว่า บายศรี ทำด้วยใบตอง รูปคล้ายกระทง เป็นชั้น ๆ มี

ขนาดใหญ่เล็กสอปขึ้นไปตามลำดับ เป็น ๓ ชั้น ๕ ชั้น ๗ ชั้น หรือ ๙ ชั้น มีเสาปักตรงกลางเป็นแกน มีเครื่องสังเวียงวาง อยู่ในบายศรี และมีไข่วัว (ไข่ม) เสียบอยู่บนยอดบายศรี มีหลายประเภท เช่น บายศรีตอง บายศรีปากชาม บายศรีใหญ่ (ภาษาเขมร บาย = ข้าว + ศรี = สิริ หมายความว่า ข้าวอันเป็นสิริหรือข้าวขวัญ) มีการพันสายสิญจน์ไว้โดยรอบ เพื่อให้ผูกข้อมือผู้รับขวัญ ผู้นำทำพิธีเรียกว่า หมอขวัญ

ประเพณีแห่เทียนพรรษา ก่อนถึงวันเข้าพรรษา (วันแรม ๑ ค่ำ เดือน ๘ ของทุกปี) พุทธศาสนิกชนชาวไทยจะถือโอกาสเข้าวัดทำบุญ ถวายเทียนพรรษา ตามวัดวาอารามต่างๆ ถึงแม้ว่าปัจจุบันการถวายเทียนได้ถูกปรับเปลี่ยนให้มีความเหมาะสมกับเหตุการณ์ เป็นการถวายหลอดไฟฟ้าแทนแล้วก็ตาม การถวายเทียนพรรษาก็ยังคงอยู่คู่กับสังคมไทยในฐานะประเพณีแห่เทียนพรรษา

๖) องค์กร/ สถาบันต่าง ๆ

ในเขตองค์การบริหารส่วนตำบลนิคมพัฒนา ประชาชนส่วนใหญ่นับถือศาสนาพุทธ และมีวัดทั้งหมดจำนวน ๑๔ แห่ง ได้แก่

๑. วัดทุ่งอ้ายโหล	ตั้งอยู่หมู่ที่ ๑	บ้านทุ่งอ้ายโหล
๒. วัดปากดง (ฝั่ง ๓)	ตั้งอยู่หมู่ที่ ๒	บ้านใหม่เจริญผล
๓. วัดป่าธรรมชาติ	ตั้งอยู่หมู่ที่ ๒	บ้านใหม่เจริญผล
๔. วัดบ้านใหม่เจริญธรรม	ตั้งอยู่หมู่ที่ ๓	บ้านใหม่เจริญธรรม
๕. วัดคลองน้ำเย็น	ตั้งอยู่หมู่ที่ ๔	บ้านคลองคลองน้ำเย็น
๖. วัดศรีมงคลนิมิต (ฝั่ง ๑๕)	ตั้งอยู่หมู่ที่ ๕	บ้านนิคมพัฒนา
๗. วัดนิคม (ฝั่ง ๑๖)	ตั้งอยู่หมู่ที่ ๕	บ้านนิคมพัฒนา
๘. วัดป่าสัก	ตั้งอยู่หมู่ที่ ๖	บ้านป่าสัก
๙. วัดท่ามะเกลือ	ตั้งอยู่หมู่ที่ ๗	บ้านท่ามะเกลือ
๑๐. วัดทุ่งใหญ่	ตั้งอยู่หมู่ที่ ๘	บ้านทุ่งใหญ่
๑๑. วัดป่าธารทอง	ตั้งอยู่หมู่ที่ ๙	บ้านพรสวรรค์
๑๒. วัดพุทธาจิกรามบ้านหนองจิก	ตั้งอยู่หมู่ที่ ๙	บ้านพรสวรรค์
๑๓. วัดนิคม ฝั่ง ๑	ตั้งอยู่หมู่ที่ ๑๑	บ้านศรีนครินทร์
๑๔. วัดนิคม ฝั่ง ๒	ตั้งอยู่หมู่ที่ ๑๑	บ้านศรีนครินทร์

และมีศาลเจ้า จำนวน ๒ แห่ง ได้แก่

๑. ศาลเจ้าพ่อวังหวาย ตั้งอยู่ระหว่างหมู่ที่ ๙ บ้านพรสวรรค์และหมู่ที่ ๑๐ บ้านหนองบัวนา
๒. ศาลเจ้าพ่อปู่ดำตั้งอยู่หมู่ที่ ๔ บ้านคลองคลองน้ำเย็น

บทที่ ๒ การวิเคราะห์สถานการณ์การเกษตร

๒.๑ ข้อมูลการคิดวิเคราะห์

๑) การปลูกอ้อยทดแทนข้าว

สถิติภาพรวมรายพื้นที่

ต้นทุนรวมเฉลี่ยของอ้อย (บาท/ไร่)	๘๘๘๙.๓๕
ผลตอบแทนสุทธิเฉลี่ยของอ้อย (บาท/ไร่)	๗๖๒
ต้นทุนรวมเฉลี่ยของข้าวนาปี (บาท/ไร่)	๔๐๑๗.๒๖
ผลตอบแทนสุทธิเฉลี่ยของข้าวนาปี (บาท/ไร่)	๑๑๖๗.๔๔

ระดับความเหมาะสม	ปานกลาง(S๒)	ไม่เหมาะสม(N)	รวม
พท.ปลูกข้าวทั้งหมด (ไร่)	๑๖๑๖๘.๘๒	๙๐๘.๑๖	๑๗๐๗๗
พท.ปลูกข้าวที่สามารถเปลี่ยนเป็นอ้อย (ไร่)	๒๕๖๑.๔๗	๒๘๑.๙๓	๒๘๔๓.๔
ผลตอบแทนสุทธิเฉลี่ยจากการปลูกข้าวนาปี (บาท)	๓๐๔๐๒๒๖.๓๖	๒๓๑๔๑๐.๖๗	๓๒๗๑๖๓๗
ผลตอบแทนสุทธิเฉลี่ยจากการปลูกอ้อย (บาท)	๑๙๕๑๘๓๕.๓๙	๒๑๔๘๓๐.๘๖	๒๑๖๖๖๖๖

๒) การปลูกข้าวโพดทดแทนข้าว

สถิติภาพรวมรายพื้นที่

ต้นทุนรวมเฉลี่ยของข้าวโพด (บาท/ไร่)	๔๑๘๑.๒๖
ผลตอบแทนสุทธิเฉลี่ยของข้าวโพด (บาท/ไร่)	๑๒๘๔.๙๑
ต้นทุนรวมเฉลี่ยของข้าวนาปี (บาท/ไร่)	๔๐๑๗.๒๖
ผลตอบแทนสุทธิเฉลี่ยของข้าวนาปี (บาท/ไร่)	๑๑๖๗.๔๔

ระดับความเหมาะสม	ปานกลาง(S๒)	ไม่เหมาะสม(N)	รวม
พท.ปลูกข้าวทั้งหมด (ไร่)	๑๖๑๖๘.๘๒	๙๐๘.๑๖	๑๗๐๗๗
พท.ปลูกข้าวที่สามารถเปลี่ยนเป็นข้าวโพด (ไร่)	๕๓.๕	๓.๒	๕๖.๗
ผลตอบแทนสุทธิเฉลี่ยจากการปลูกข้าวนาปี (บาท)	๖๓๕๐๐.๐๗	๒๖๒๖.๑๘	๖๖๑๒๖.๓
ผลตอบแทนสุทธิเฉลี่ยจากการปลูกข้าวโพด (บาท)	๖๘๗๔๓.๕	๔๑๑๑.๐๙	๗๒๘๕๔.๖

๒.๒ ศักยภาพการเกษตร

ชั้นดินที่มีความเหมาะสมของการทำการเกษตร ตำบลนิคมพัฒนา

		เนื้อที่ (ไร่)	ไร่	ร้อยละ
ข้าว (เนื้อที่ที่เหมาะสม ๒๙,๓๐๒ ไร่)	เหมาะสมปานกลาง(ปลูก)	๑๖,๑๖๙	ไร่	๕๕.๑๘
	เหมาะสมปานกลาง(คงเหลือ)	๑๓,๑๓๓	ไร่	๔๔.๘๑
อ้อยโรงงาน (เนื้อที่ที่เหมาะสม ๑๗,๕๐๙ ไร่)	เหมาะสมปานกลาง(ปลูก)	๑๐,๐๓๔	ไร่	๕๗.๓
	เหมาะสมปานกลาง(คงเหลือ)	๗,๔๗๕	ไร่	๔๒.๖๙
ข้าวโพดเลี้ยงสัตว์ (เนื้อที่ที่เหมาะสม ๑๑,๕๑๒)	เหมาะสมสูง(ปลูก)	๙๘๗	ไร่	๘.๕๗
	เหมาะสมสูง(คงเหลือ)	๙๔๘๘	ไร่	๘๒.๔๒
	เหมาะสมปานกลาง(ปลูก)	๙๙๘	ไร่	๘.๖๖
	เหมาะสมปานกลาง(คงเหลือ)	๓๘	ไร่	๐.๓๓

๒.๓ การวิเคราะห์สภาพแวดล้อม

(S) จุดแข็ง	(W) จุดอ่อน
<ul style="list-style-type: none"> - ศักยภาพพื้นที่เหมาะสมในการผลิตพืชเศรษฐกิจ ได้แก่ ข้าว อ้อยโรงงาน ข้าวโพดเลี้ยงสัตว์ และพืชตระกูลถั่ว - คริวเรือนเกษตรกรส่วนใหญ่มีจักรกลเกษตรขนาดกลางและขนาดเล็กเป็นของตนเอง - มีกลุ่มที่มีการผลิตสินค้าที่ได้มาตรฐาน ได้แก่ ข้าวเพื่อบริโภค ผ้าทอมัดหมี่ แปรรูปข้าว ผลิตภัณฑ์สิ่งทอจากเสื่อกก - การกระจายรายได้ของประชาชนมีอย่างทั่วถึง จากการประกอบอาชีพเสริม ได้แก่ การผลิตพืชหลังนา หัตถกรรม - มีภูมิปัญญาท้องถิ่นทางหัตถกรรม ทำให้มีโอกาสพัฒนาสินค้าหนึ่งตำบลหนึ่งผลิตภัณฑ์ - สถาบันเกษตรกรที่มีความเข้มแข็งได้แก่ศูนย์เพิ่มประสิทธิภาพการผลิตสินค้าเกษตร วิชากิจชุมชนที่มีความเข้มแข็ง กลุ่มส่งเสริมอาชีพที่มีความเข้มแข็ง 	<ul style="list-style-type: none"> - ผลผลิตพืชเศรษฐกิจหลักต่อไร่ต่ำ - การใช้เทคโนโลยีด้านดินและปุ๋ยในการผลิตไม่เหมาะสม ทำให้ต้นทุนการผลิตสูง - การระบาดของศัตรูพืชจากการปฏิบัติทางการเกษตรที่ไม่เหมาะสม - การใช้พันธุ์ข้าวต่อเนื่องไม่มีการเปลี่ยนพันธุ์ข้าว - การใช้พันธุ์พืชลูกผสมเชิงเดียวทำให้ต้นทุนการผลิตสูง - ภาคการเกษตรขาดการพัฒนาอย่างครบวงจร - รายได้ประชากรต่ำ - แรงงานภาคการเกษตรขาดแคลน ค่าแรงงานสูง - การขาดตลาดสินค้าเกษตร
(O) โอกาส	(T) อุปสรรค
<ul style="list-style-type: none"> - การส่งเสริมการเกษตรแบบแปลงใหญ่แบบบูรณาการของหน่วยงานสังกัดกระทรวงเกษตรและสหกรณ์ในพืชเศรษฐกิจหลัก - โครงการส่งเสริมการปลูกพืชใช้น้ำน้อยในฤดูแล้งของภาครัฐ - ศูนย์เครือข่ายสำหรับพัฒนาการผลิต ได้แก่ ศูนย์ดินปุ๋ยชุมชน ศูนย์ผลิตเมล็ดพันธุ์ถั่วชุมชน ศูนย์บริหารจัดการศัตรูพืชชุมชน - การจัดทำโครงการเพื่อพัฒนาแหล่งน้ำทางการเกษตรและการบริหารจัดการน้ำตามนโยบายภาครัฐ ได้แก่ การบริการขุดเจาะน้ำบาดาลของภาครัฐโดยใช้พลังงานทดแทน(โซลาร์เซลล์) - การบริหารจัดการน้ำภายใต้โครงการบางระกำโมเดล - รัฐบาลได้ให้ความสำคัญในการแก้ไขปัญหาเศรษฐกิจโดยมีโครงการสำคัญ หลายโครงการ เช่น OTOP , กองทุนหมู่บ้าน, การแก้ไขปัญหาความยากจน, โครงการพัฒนาศึภภาพของหมู่บ้าน/ ชุมชน SML -พ.ร.บ. การศึกษาแห่งชาติ สนับสนุนให้มีการจัดการศึกษาที่สอดคล้องกับความต้องการของ ท้องถิ่น มีคุณภาพเท่าเทียมกันและทั่วถึง ทำให้ประชากรมีการศึกษาที่ดี เป็นบุคคลที่มีคุณภาพในอนาคต เช่นการเรียนรู้ผ่านการศึกษานอกระบบตามอัธยาศัยด้านสารสนเทศเพื่อการตลาด - ภาครัฐมีการพัฒนาสารสนเทศและการเข้าถึงสารสนเทศของภาคประชาชน 	<ul style="list-style-type: none"> - ดินขาดความอุดมสมบูรณ์ - ไม่มีตลาดกลางรองรับสินค้าภาคการเกษตร และผลิตภัณฑ์ต่างๆ - ภัยธรรมชาติ ภัยแล้ง อุทกภัย - ราคาผลผลิตการเกษตรตกต่ำ

๒.๔ การจัดทำ SWOT Matrix

	(S) จุดแข็ง	(W) จุดอ่อน
(O) โอกาส	<ul style="list-style-type: none"> - ศักยภาพพื้นที่เหมาะสมในการผลิตพืชเศรษฐกิจและการผลิตสินค้าได้มาตรฐาน - การส่งเสริมการเกษตรแบบแปลงใหญ่แบบบูรณาการของหน่วยงานสังกัดกระทรวงเกษตรและสหกรณ์ในพืชเศรษฐกิจหลัก 	<ul style="list-style-type: none"> - การใช้เทคโนโลยีในการผลิตไม่เหมาะสม ได้แก่ การใช้ปุ๋ย สารเคมี กำจัดศัตรูพืช พันธุ์ ทำให้ต้นทุนการผลิตสูง การระบาดของศัตรูพืช แต่ผลผลิตเฉลี่ยต่อไร่ต่ำ - การส่งเสริมการเกษตรแบบแปลงใหญ่
	<ul style="list-style-type: none"> - การสร้างรายได้ของประชากรจากการประกอบอาชีพเสริมของครัวเรือน - สถาบันเกษตรกรที่มีความเข้มแข็ง - รัฐบาลได้ให้ความสำคัญในการแก้ไขปัญหาเศรษฐกิจ 	<ul style="list-style-type: none"> - ขาดแคลนแรงงาน แรงงานมีราคาแพง - ครัวเรือนเกษตรกรมีจักรกลเกษตร การส่งเสริมการเกษตรแบบแปลงใหญ่
		<ul style="list-style-type: none"> - ขาดตลาดสินค้าเกษตร - การใช้เทคโนโลยีสารสนเทศเพื่อการตลาด - พ.ร.บ. การศึกษาสนับสนุนการศึกษาที่สอดคล้องกับความต้องการ และมีคุณภาพ
(T) อุปสรรค	<ul style="list-style-type: none"> - ดินขาดความอุดมสมบูรณ์ - การส่งเสริมการปลูกพืชใช้น้ำน้อย ศูนย์จัดการดินปุ๋ยชุมชน ศูนย์ถั่วชุมชน 	
	<ul style="list-style-type: none"> - การประสพภัยธรรมชาติ ได้แก่ น้ำท่วมและแล้ง - การจัดหาและบริหารจัดการน้ำของภาครัฐ 	

บทที่ ๓ ทิศทางและแนวทางการพัฒนา

๓.๑ เป้าหมาย/ เป้าประสงค์

- ๑) การเพิ่มประสิทธิภาพการผลิต โดยการเพิ่มผลผลิตเฉลี่ยต่อไร่ การเพิ่มคุณภาพสินค้า และการลดต้นทุนการผลิต
- ๒) การขยายโอกาสด้านการตลาด
- ๓) การเพิ่มรายได้ต่อครัวเรือน

๓.๒ ประเด็นการพัฒนา

- ๑) การเพิ่มประสิทธิภาพการผลิตพืช โดยการเพิ่มประสิทธิภาพการผลิต การลดต้นทุนการผลิต สำหรับพืชเศรษฐกิจหลักของพื้นที่ ได้แก่ ข้าว อ้อยโรงงาน ข้าวโพดเลี้ยงสัตว์ และพืชตระกูลถั่ว
- ๒) การขยายโอกาสด้านการตลาด โดยการรวมกลุ่มในการจำหน่าย การแปรรูปผลผลิต การเพิ่มช่องทางการจำหน่าย
- ๓) การเพิ่มรายได้ต่อครัวเรือนจากการผลิตพืชหลังนา การจัดการฟาร์ม การประกอบอาชีพเสริมเพิ่มรายได้จากงานหัตถกรรม

๓.๓ กลยุทธ์/วิธีการดำเนินงาน

กลยุทธ์ที่ ๑ การเพิ่มประสิทธิภาพการผลิตพืชเศรษฐกิจหลักภายใต้การส่งเสริมการเกษตรแบบแปลงใหญ่

วิธีการดำเนิน

- ๑) ชี้แจงแนวทางการดำเนินงานตามระบบแปลงใหญ่
- ๒) รวมกลุ่มเพื่อจัดตั้งแปลงใหญ่
- ๓) ดำเนินการส่งเสริมตามระบบการเกษตรแปลงใหญ่ ด้านการเพิ่มประสิทธิภาพการผลิต การลดต้นทุน การบริหารจัดการเกษตรกร และ dkiα]kf

กลยุทธ์ที่ ๒ การสร้างอาชีพเสริมเพิ่มรายได้

วิธีการดำเนิน

- ๑) การส่งเสริมการรวมกลุ่มการผลิตและจำหน่ายภายใต้การส่งเสริมกลุ่มอาชีพ วิสาหกิจชุมชน สหกรณ์ เพื่อเพิ่มอำนาจในการต่อรองราคาและสร้างรายได้เสริมให้ครัวเรือน
- ๒) การเพิ่มช่องทางการตลาด โดยพัฒนาผลิตภัณฑ์ให้มีความหลากหลายได้มาตรฐาน การตลาดผ่านระบบสารสนเทศ

กลยุทธ์ที่ ๓ การบริหารจัดการน้ำเพื่อการเกษตร

วิธีการดำเนิน

- ๑) การส่งเสริมการรวมกลุ่มเพื่อแก้ไขปัญหาด้านการจัดการน้ำของชุมชน
- ๒) ประสานงานหน่วยงานภาครัฐเพื่อดำเนินการด้านการบริหารจัดการน้ำเพื่อการเกษตร

บทที่ ๔ โครงการ/กิจกรรม

ประเด็นการพัฒนา การเพิ่มประสิทธิภาพการผลิตพืช โดยการเพิ่มประสิทธิภาพการผลิต การลดต้นทุนการผลิต สำหรับพืชเศรษฐกิจหลักของพื้นที่ ได้แก่ ข้าว อ้อยโรงงาน ข้าวโพดเลี้ยงสัตว์ และพืชตระกูลถั่ว

กลยุทธ์ การเพิ่มประสิทธิภาพการผลิตพืชเศรษฐกิจหลักภายใต้การส่งเสริมการเกษตรแบบแปลงใหญ่

หัวข้อ	รายละเอียด
๑. ชื่อโครงการ	การส่งเสริมการผลิตพืชเศรษฐกิจตามระบบแปลงใหญ่
๒. หลักการและเหตุผล	การส่งเสริมการเกษตรแบบแปลงใหญ่เน้นให้ความสำคัญในเรื่องการลดต้นทุนการผลิต โดยการรวมแปลงการผลิตของเกษตรกรเป็นแปลงใหญ่จะก่อให้เกิดกิจกรรมลดต้นทุนการผลิต เพิ่มโอกาสในการแข่งขันให้กับสินค้าเกษตร
๓. วัตถุประสงค์	๑). เพื่อสนับสนุนให้เกษตรกรมีการรวมกลุ่มและบริหารจัดการร่วมกัน เพื่อให้เกิดการรวมกันผลิตและ รวมกันจำหน่าย โดยมีตลาดรองรับที่แน่นอน ๒) เพื่อให้เกษตรกรสามารถลดต้นทุนการผลิตและมีผลผลิตต่อหน่วยเพิ่มขึ้น รวมทั้งผลผลิตมีคุณภาพได้ มาตรฐาน ภายใต้การบูรณาการของหน่วยงานภาครัฐและเอกชน
๔. พื้นที่ดำเนินการ/ กลุ่มเป้าหมาย	แปลงใหญ่ข้าว แปลงใหญ่อ้อยโรงงาน แปลงใหญ่ข้าวโพดเลี้ยงสัตว์ และแปลงใหญ่พืชตระกูลถั่ว
๕. ระยะเวลาดำเนินการ	พ.ศ. ๒๕๖๒-๒๕๖๕
๖. กิจกรรม/วิธีการดำเนินการ	๑. การเตรียมการ การจัดตั้งทีมงาน การสร้างการรับรู้ ๒. การกำหนดพืชและพื้นที่เป้าหมาย และจัดทำแผนที่รายแปลง ๓. การจัดทำแผนที่รายแปลง ๔. การจัดทำข้อมูลพื้นฐาน และข้อมูลเกษตรกรรายแปลง ๕. การคัดเลือกแปลงต้นแบบ ๖. การบูรณาการกิจกรรมและงบประมาณ ๗. ๗.๒ การพัฒนาผู้จัดการแปลง/พัฒนาเกษตรกร ๘. การดำเนินการ การกำหนดเป้าหมาย การทำแผนปฏิบัติการ การปฏิบัติงานตามแผน ๙. การประชาสัมพันธ์ ติดตาม และประเมินผล
๗. ผลสำเร็จ	
output	๑. แปลงใหญ่ตามชนิดพืช ๔ ชนิด ๒. สมาชิกแปลงใหญ่ผ่านการฝึกอบรม ๓. เกษตรกรสามารถลดต้นทุนการผลิตได้ร้อยละ ๒๐ ๔. เกษตรกรสามารถเพิ่มผลผลิตต่อไร่ร้อยละ ๒๐
outcome	๑. เกษตรกรเกิดความรู้ ความเข้าใจในการใช้เทคโนโลยีการผลิต ๒. เกษตรกรมีรายได้เพิ่มขึ้น
๘. ตัวชี้วัดความสำเร็จ	๑. เกษตรกรสามารถลดต้นทุนการผลิตได้ร้อยละ ๒๐

	๒. เกษตรกรสามารถเพิ่มผลผลิตต่อไร่ร้อยละ ๒๐	
๙. งบประมาณ	๕๐๐,๐๐๐ บาท/แปลง/ปี	
๑๐. ผู้รับผิดชอบโครงการ	ศ.บ.ก.ต.นิคมพัฒนา	
๑๑. แผนปฏิบัติงาน	๑. การเตรียมการ การจัดตั้งทีมงาน การสร้างการรับรู้ ๒. การกำหนดพืชและพื้นที่เป้าหมาย และจัดทำแผนที่ ๓. การจัดทำแผนที่รายแปลง ๔. การจัดทำข้อมูลพื้นฐาน และข้อมูลเกษตรกรราย ๕. การคัดเลือกแปลงต้นแบบ ๖. การบูรณาการกิจกรรมและงบประมาณ ๗. การพัฒนาผู้จัดการแปลง/พัฒนาเกษตรกร ๘. การดำเนินการ การกำหนดเป้าหมาย การทำ ๙. การประชาสัมพันธ์ ติดตาม และประเมินผล	ก.พ.-มี.ค. ก.พ.-มี.ค. ก.พ.-มี.ค. ก.พ.-มี.ค. ก.พ.-มี.ค. ต.ค. ต.ค.-พ.ย. ต.ค.-ก.ย. ก.ย.

ประเด็นการพัฒนา
กลยุทธ์

หัวข้อ	รายละเอียด
๑. ชื่อโครงการ	โครงการพัฒนาศักยภาพการดำเนินงานของกลุ่มส่งเสริมอาชีพและกลุ่มวิสาหกิจชุมชน
๒. หลักการและเหตุผล	กลุ่มส่งเสริมอาชีพและกลุ่มวิสาหกิจชุมชนตั้งขึ้นโดยมีวัตถุประสงค์เพื่อช่วยเหลือตนเองและช่วยเหลือซึ่งกันและกันในการประกอบอาชีพ ซึ่งจะดำเนินธุรกิจรวม ๖ ด้าน ได้แก่ รวบรวมผลผลิต สินเชื่อ จัดหาสินค้ามาจำหน่าย แปรรูป รับฝากเงิน และให้บริการและส่งเสริมการเกษตร ดังนั้น เพื่อสร้างความเข้มแข็งแก่กลุ่ม และเครือข่ายธุรกิจ ส่งเสริม สนับสนุนให้กลุ่มมีความรู้ ความเข้าใจ ทำธุรกิจโดยสร้างความตระหนักถึงบทบาทหน้าที่ ประโยชน์ของการรวมกลุ่ม การมีอุดมการณ์ร่วมกันของกลุ่ม และส่งเสริม ให้สมาชิกผลิตสินค้าเกษตรคุณภาพมาตรฐาน เป็นที่ต้องการของตลาด โดยการใช้หลักการและวิธีการสหกรณ์ ควบคู่กับหลักปรัชญาเศรษฐกิจพอเพียง
๓. วัตถุประสงค์	๕.๑ เพื่อพัฒนาผู้นำกลุ่ม ให้มีความสามารถด้านการดำเนินธุรกิจของกลุ่มเกษตรกร ๕.๒ เพื่อส่งเสริมให้กลุ่มเกษตรกรเพิ่มปริมาณธุรกิจ โดยเน้นการมีส่วนร่วมการทำธุรกิจ
๔. พื้นที่ดำเนินการ/กลุ่มเป้าหมาย	กลุ่มส่งเสริมอาชีพ กลุ่มวิสาหกิจชุมชน
๕. ระยะเวลาดำเนินการ	ต.ค.-ก.ย.
๖. กิจกรรม/วิธีการดำเนินการ	๑. รวบรวมข้อมูล กำหนดจำนวนเป้าหมายของแต่ละจังหวัด/พื้นที่ จัดทำฐานข้อมูลกลุ่มเกษตรกรที่เข้าร่วมโครงการ ๒. วิเคราะห์ศักยภาพกลุ่ม จัดทำแผนปฏิบัติงาน ๓. ขับเคลื่อนการดำเนินงานตามแผนพัฒนาของกลุ่มเกษตรกร ๔. ประสานงานหน่วยงานที่เกี่ยวข้องและเครือข่ายธุรกิจ จัดการประชุมเชิงปฏิบัติการ ๕. ส่งเสริมการระดมทุนภายในแก่กลุ่มเกษตรกร เพื่อสร้างจิตสำนึกการแก้ไขปัญหา การพึ่งพาตนเองของกลุ่มเกษตรกรตามหลักการสหกรณ์ ๖. ส่งเสริม แนะนำกลุ่มเกษตรกรดำเนินการตามแผนกลยุทธ์ แผนพัฒนาธุรกิจ แผนการดำเนินงาน/กิจกรรมการสร้างการมีส่วนร่วมการดำเนินงานฯ ๗. ติดตามผลและรายงานผลการดำเนินโครงการ
๗. ผลสำเร็จ	
output	๑. กลุ่มมีความเข้มแข็งด้านการผลิต ๒. พัฒนาผลิตภัณฑ์
outcome	๑. สมาชิกในกลุ่มมีรายได้เพิ่มขึ้น
๘. ตัวชี้วัดความสำเร็จ	๑. กลุ่มมีความเข้มแข็งด้านการผลิต ๒. พัฒนาผลิตภัณฑ์ อย่างน้อย ๑ ชนิด/กลุ่ม

๙. งบประมาณ	๕๐๐,๐๐๐ บาท
๑๐. ผู้รับผิดชอบโครงการ	ศ.บ.ก.ต.นิคมพัฒนา
๑๑. แผนปฏิบัติงาน	<p>๑. รวบรวมข้อมูล กำหนดจำนวนเป้าหมายของแต่ละจังหวัด/พื้นที่ จัดทำฐานข้อมูลกลุ่มเกษตรกรที่เข้าร่วมโครงการ ก.ย.-ต.ค.</p> <p>๒. วิเคราะห์ศักยภาพกลุ่ม จัดทำแผนปฏิบัติงาน ก.ย.-ต.ค.</p> <p>๓. ขับเคลื่อนการดำเนินงานตามแผนพัฒนาของกลุ่มเกษตรกร ต.ค.-ก.ย.</p> <p>๔.ประสานงานหน่วยงานที่เกี่ยวข้องและเครือข่ายธุรกิจ จัดการประชุมเชิงปฏิบัติการ ต.ค.-ก.ย.</p> <p>๕. ส่งเสริมการระดมทุนภายในแก่กลุ่มเกษตรกร เพื่อสร้างจิตสำนึกการแก้ไขปัญหา การพึ่งพาตนเองของกลุ่มเกษตรกรตามหลักการสหกรณ์ ต.ค.-ก.ย.</p> <p>๖. ส่งเสริม แนะนำกลุ่มเกษตรกรดำเนินการตามแผนกลยุทธ์ แผนพัฒนาธุรกิจ แผนการดำเนินงาน/กิจกรรมการสร้างการมีส่วนร่วมการดำเนินงานฯ ต.ค.-ก.ย.</p> <p>๗. ติดตามผลและรายงานผลการดำเนินโครงการ ต.ค.-ก.ย.</p>



**แผนพัฒนาการเกษตรระดับตำบล
ศูนย์บริการและถ่ายทอดเทคโนโลยีการเกษตร
ประจำตำบลนิคมพัฒนา**

**สำนักงานเกษตรอำเภอบางระกำ
อำเภอบางระกำ จังหวัดพิษณุโลก
กรมส่งเสริมการเกษตร
พ.ศ. ๒๕๖๒-๒๕๖๕**

คำนำ

แผนพัฒนาการเกษตรระดับตำบลนิคมพัฒนาจัดทำขึ้นเพื่อเสนอข้อมูล การวิเคราะห์ข้อมูล และการจัดทำแผนงานโครงการของตำบลนิคมพัฒนา โดยให้ชุมชนมีส่วนร่วมในการวางแผนพัฒนาตำบลร่วมกับองค์กรปกครองส่วนท้องถิ่นเพื่อกำหนดทิศทาง การพัฒนาการเกษตร ให้สอดคล้องกับความต้องการของชุมชน

แผนพัฒนาการเกษตรระดับตำบลฉบับนี้สำเร็จลุล่วงได้ ต้องขอขอบคุณองค์กรปกครองส่วนท้องถิ่น คณะกรรมการศูนย์บริการและถ่ายทอดเทคโนโลยีการเกษตรประจำตำบล หน่วยงานราชการต่างๆ และผู้นำท้องถิ่น และท้องถิ่นทุกคนที่มีส่วนร่วมในการจัดทำ และหวังเป็นอย่างยิ่งว่าเอกสารฉบับนี้จะเป็นประโยชน์แก่บุคคลที่เกี่ยวข้องกับท้องถิ่น และผู้สนใจต่อไป

นางสาวพีรดา จันทร์เกษร

นักวิชาการส่งเสริมการเกษตรชำนาญการ

สารบัญ

	หน้า
บทที่ ๑ ข้อมูลทั่วไป	๑
บทที่ ๒ การวิเคราะห์สถานการณ์การเกษตร	๑๔
บทที่ ๓ ทิศทางและแนวทางการพัฒนา	๑๘
บทที่ ๔ โครงการ/ กิจกรรม	๑๙