

**บทนำ**  
**โครงการพัฒนาชุมชนตำบลปลักแรด อำเภอบางระกำ จังหวัดพิษณุโลก**

**๑. หลักการและเหตุผล**

ศูนย์บริการและถ่ายทอดเทคโนโลยีการเกษตรประจำตำบลปลักแรด ได้ก่อตั้งขึ้นตามมติคณะรัฐมนตรี เมื่อวันที่ ๒๑ พฤศจิกายน ๒๕๔๓ ภายใต้โครงการเพิ่มศักยภาพชุมชนด้านการเกษตร ที่ต้องการให้มีศูนย์กลางของการพัฒนากระบวนการเรียนรู้ทางการเกษตรภายในชุมชน โดยให้ชุมชนได้เข้ามามีส่วนร่วมในการพัฒนาตั้งแต่การตัดสินใจเกี่ยวกับข้อมูลและระบบสารสนเทศของชุมชน การจัดการกลุ่มของข้อมูล และการคัดเลือกเพื่อให้เกิดประโยชน์สูงสุด การวิเคราะห์ และจัดลำดับความสำคัญของแผนพัฒนาชุมชนตามฐานข้อมูลที่มีอยู่ภายในชุมชน

ศูนย์บริการและถ่ายทอดเทคโนโลยีการเกษตรประจำตำบล มีหน้าที่เป็นศูนย์กลางในการประสานความร่วมมือในการพัฒนางานด้านการเกษตร ระหว่างเจ้าหน้าที่ภาครัฐ องค์กรเอกชน NGOs เกษตรกร และอื่นๆ ที่เกี่ยวข้อง ซึ่งสอดคล้องกับรัฐธรรมนูญแห่งราชอาณาจักรไทย ปีพุทธศักราช ๒๕๔๐ ที่ได้ตราไว้ในมาตรา ๗๘ ระบุว่า รัฐต้องกระจายอำนาจให้ท้องถิ่นพึ่งตนเอง จะตัดสินใจในกิจการของท้องถิ่นได้เอง รวมทั้งมาตรา ๗๙ ระบุว่า รัฐต้องส่งเสริมและสนับสนุนให้ประชาชนมีส่วนร่วมในการสงวน บำรุงรักษา และใช้ประโยชน์จากทรัพยากรธรรมชาติ และความหลากหลายทางชีวภาพอย่างสมดุล รวมทั้งมีส่วนร่วมในการส่งเสริม บำรุงรักษา คุ้มครองสิ่งแวดล้อมตามการพัฒนาที่ยั่งยืน และมาตราที่ ๘๔ รัฐจะต้องส่งเสริมการรวมตัวของเกษตรกรเพื่อวางแผนทางการเกษตร (กรมส่งเสริมการเกษตร, ๒๕๔๓ : ๑ และ ๒๕๔๔ : ๑)

**๒. วัตถุประสงค์**

๑) เพื่อให้การดำเนินงานสอดคล้องกับรัฐธรรมนูญแห่งราชอาณาจักรไทย ปีพุทธศักราช ๒๕๔๐ ในการกระจายอำนาจไปสู่องค์กรปกครองส่วนท้องถิ่น และให้เป็นไปตามมติคณะรัฐมนตรี เมื่อวันที่ ๒๑ พฤศจิกายน ๒๕๔๓

๒) เพื่อปรับบทบาทของกระทรวงเกษตรและสหกรณ์ ให้เกิดการประสานความร่วมมืออย่างแท้จริง ระหว่างงานต่างๆ ในภาครัฐ เอกชน สถาบันเกษตรกร หน่วยงานที่ไม่สังกัดรัฐ (NGOs) สถาบันการเงินและอื่นๆ ที่เกี่ยวข้อง

๓) เพื่อปรับเปลี่ยนกระบวนการบริหาร และดำเนินงานของราชการในสังกัดกระทรวงเกษตรและสหกรณ์ มุ่งให้เกิดการพัฒนาและงานบริการด้านการเกษตร ในลักษณะของแผนผสมผสานแบบบูรณาการ และศูนย์กลางถ่ายทอดแบบเบ็ดเสร็จที่จุดเดียว (ONE STOP SERVICE)

๔) เพื่อเพิ่มศักยภาพของชุมชนในด้านการวางแผนและการพัฒนาตนเองไปสู่การพัฒนาที่ยั่งยืน

### ๓. ผลที่คาดว่าจะได้รับ

๑. แนวทางการพัฒนาการเกษตรของชุมชน สามารถรองรับสภาพปัญหาและความต้องการที่แท้จริงของเกษตรกรในชุมชน
๒. ตอบสนองปัญหาของชุมชน โดยชุมชนเข้ามามีส่วนร่วมในการพิจารณากำหนดแนวทางการพัฒนาด้วยตนเอง
๓. ชุมชนเข้ามามีส่วนร่วมในการวางแผน และกำหนดทิศทางการพัฒนาได้อย่างถูกต้อง โดยเน้นการใช้ทรัพยากรท้องถิ่นอย่างประหยัด และมีประสิทธิภาพ

### ๔. พื้นที่เป้าหมาย

ดำเนินการในทุกหมู่บ้าน จำนวน ๑๐ หมู่บ้าน ในตำบลปลักแรด อำเภอบางระกำ จังหวัดพิษณุโลก

### ๕. ระยะเวลาดำเนินการ

ปี ๒๕๖๑ - ๒๕๖๕

### ๖. งบประมาณที่ใช้และแหล่งที่มา

จากแนวทางการพัฒนาการเกษตรของชุมชนตำบลปลักแรด อำเภอบางระกำ จังหวัดพิษณุโลกซึ่งผ่านการจัดทำประชาคม สามารถจัดทำแผนชุมชนและจัดหางบประมาณที่ใช้ ดังนี้

- ๖.๑ ทรัพยากรในท้องถิ่น
- ๖.๒ กองทุนหมู่บ้าน
- ๖.๓ องค์การบริหารส่วนตำบลปลักแรด
- ๖.๔ หน่วยงานต่างๆ ที่เกี่ยวข้อง ได้แก่
  - (๑) กรมพัฒนาชุมชน
  - (๒) กรมปศุสัตว์
  - (๓) กรมประมง
  - (๔) กรมพัฒนาที่ดิน
  - (๕) กรมวิชาการเกษตร
  - (๖) กรมส่งเสริมการเกษตร
- ๖.๕ ภาคเอกชนและองค์กรต่างๆ

### ๗. ผู้รับผิดชอบโครงการ

- ๗.๑ นายดิเรก ยิ้มห้อย เกษตรอำเภอบางระกำ
- ๗.๒ น.ส.ดวงเดือน คุณาวีตร นักวิชาการส่งเสริมการเกษตรปฏิบัติการ

คณะกรรมการศูนย์บริการและถ่ายทอดเทคโนโลยีการเกษตรประจำตำบลปลักแรด ประกอบด้วย

๑. นายคมสัน	เดชะ	ประธาน
๒. นางสาวอรุณวรรณ	บางแก้ว	กรรมการ
๓. นางนพกร	ศรีท้วม	กรรมการ
๔. นายสมพงษ์	บุญแก้ว	กรรมการ
๕. นายเกลี้ยง	ราชขวัญ	กรรมการ
๖. นายวิชาญ	ยานะ	กรรมการ
๗. นายวิฑูลย์	ชูเนตร	กรรมการ
๘. นายกุหลาบ	แสงกระจุก	กรรมการ
๙. นายพิสันต์	ดำมินเศก	กรรมการ
๑๐. นายสังข์	อยู่พ่วง	กรรมการ
๑๑. นายนพดล	จิตเลิศ	กรรมการ
๑๒. นายไพโรจน์	เพชรพิน	กรรมการ
๑๓. นายสมศักดิ์	พ่วงเฟื่อง	กรรมการ
๑๔. นายจำลอง	ข้างทอง	กรรมการ
๑๕. นายนำ	อินทร์แก้ว	กรรมการ
๑๖. นางสาวดวงเดือน	คุณาวัตร	กรรมการและเลขานุการ
๑๗. จสต. พลกฤษณ์	แสงทอง	กรรมการและผู้ช่วยเลขานุการเทศบาลปลักแรด
๑๘. นายไพศาล	วงพาลา	กรรมการและผู้ช่วยเลขานุการเทศบาลปึงระมาณ

**บทที่ ๑**  
**ข้อมูลสภาพทั่วไป**

**๑. ที่ตั้ง อาณาเขต ขอบเขตการปกครอง**

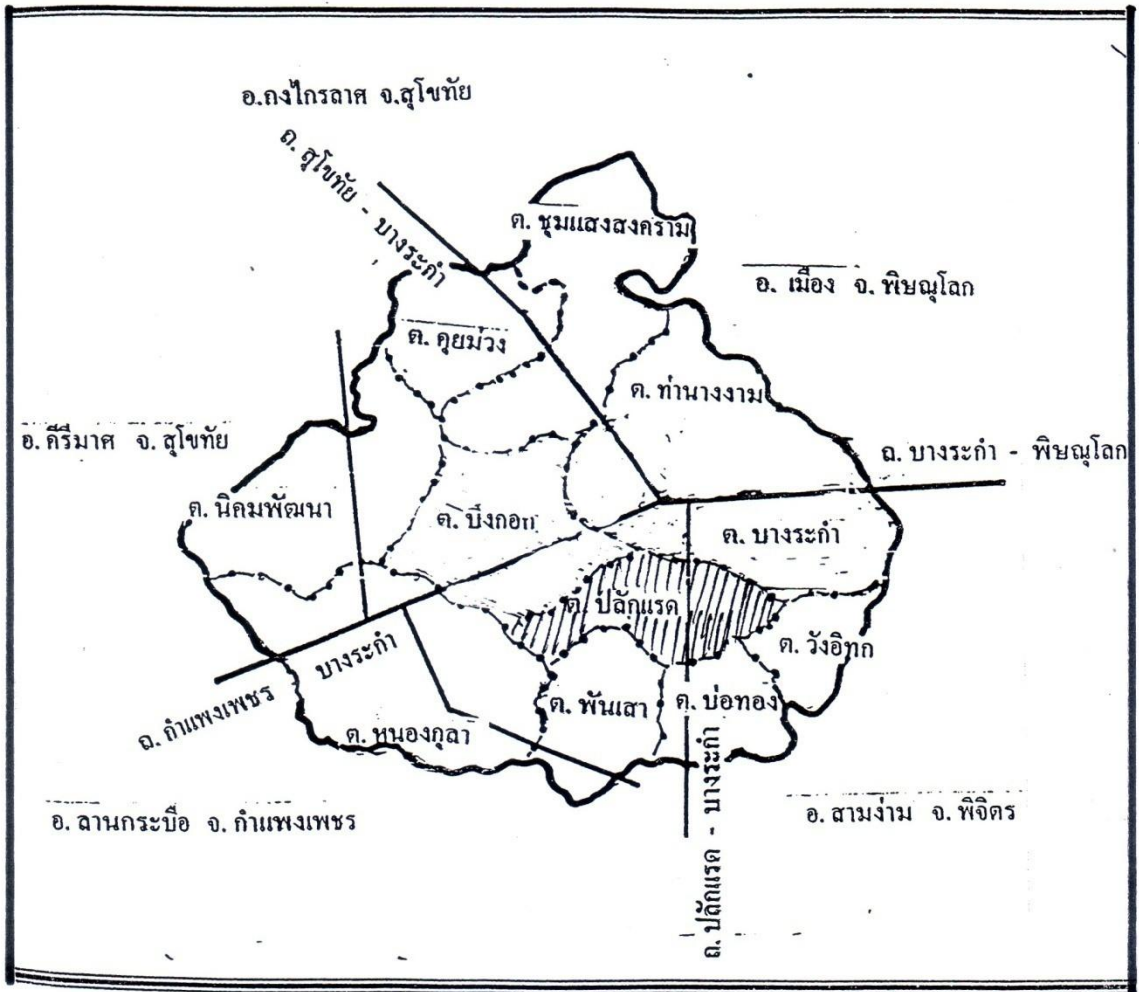
๑.๑ ที่ตั้ง อาณาเขต

ตำบลปลักแรด เป็นตำบลหนึ่งของอำเภอบางระกำ ตั้งอยู่ทางทิศใต้ของอำเภอ ห่างจากที่ว่าการอำเภอไปตามทางหลวงจังหวัดหมายเลข ๑๒๘๑ สายปลักแรด-บางระกำ เป็นระยะทาง ๘ กิโลเมตร และห่างจากที่ตั้งจังหวัดพิษณุโลก เป็นระยะทาง ๒๕ กิโลเมตร อยู่ระหว่างละติจูด ๑๖ องศา ๔๕ ฟลิปดา และเส้นลองจิจูด ๑๐๐ องศา ๐๐ ฟลิปดา ถึง ๑๐๐ องศา ๑๕ ฟลิปดา ตะวันออก (ที่มา การวางผังเขตเทศบาลปลักแรด สำนักผังเมือง)

ทิศเหนือ ตั้งแต่หลักเขตที่ ๑ ซึ่งตั้งอยู่ริมคลองบางพลีน้อยฝั่งใต้ ห่างจากริมคลองสำโรงฝั่งตะวันตก ๓๐๐ เมตร เส้นเขตเลียบตามริมคลองบางพลีน้อยฝั่งใต้ ทางทิศตะวันออกเฉียงเหนือ ถึงหลักเขตที่ ๒ ซึ่งตั้งอยู่ริมคลองสำโรงฝั่งตะวันตก

ทิศเหนือ	ติดตำบลบางระกำ	อำเภอบางระกำ จังหวัดพิษณุโลก
ทิศใต้	ติดตำบลพันเสา	อำเภอบางระกำ จังหวัดพิษณุโลก
ทิศตะวันออก	ติดตำบลวังอิทก	อำเภอบางระกำ จังหวัดพิษณุโลก
ทิศตะวันตก	ติดตำบลบึงกอก, ตำบลหนองกุลา	อำเภอบางระกำ จังหวัดพิษณุโลก

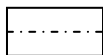
แผนที่สังเขปอำเภอบางระกำ จังหวัดพิษณุโลก



สัญลักษณ์



อาณาเขตอำเภอ



อาณาเขตตำบล



ถนนลาดยาง

## ๑.๒ อาณาเขตติดต่อ

แผนที่ตั้งอาณาเขตตำบลปลักแรด อำเภอบางระกำ จังหวัดพิษณุโลก



### ที่ตั้งและอาณาเขต

ทิศเหนือ	ติดกับ ต.บางระกำ
ทิศใต้	ติดกับ ต.หนองกุลา
ทิศตะวันออก	ติดกับ ต.วังอิทก
ทิศตะวันตก	ติดกับ ต.บึงกอก

## ๑.๓ การแบ่งเขตการปกครอง

ตำบลปลักแรด แบ่งการปกครองออกเป็น ๑๐ หมู่บ้าน ดังนี้

หมู่ที่	ชื่อหมู่บ้าน	ชื่อ - สกุล	ตำแหน่ง
๑	บ้านปลักแรด	นายสาคร พันมา	ผู้ใหญ่บ้าน
๒	บ้านดงโคกขาม	นายยอดแก้ว เกตุปั้น	ผู้ใหญ่บ้าน
๓	บ้านปลัก แรด	นายอุทัย จันทรเพ็ง	ผู้ใหญ่บ้าน
๔	บ้านหนองแวม	นายชัยวัฒน์ คมขำหนัก	ผู้ใหญ่บ้าน
๕	บ้านปลักแรด	นางนพรัตน์ อำไพ	กำนัน
๖	บ้านหล่ายมือสี	นายนพกร ศรีท้วม	ผู้ใหญ่บ้าน
๗	บ้านหล่ายโพธิ์	นายมานะ พันมา	ผู้ใหญ่บ้าน
๘	บ้านทุ่งชา	นางขวัญเรือน เทศปาน	ผู้ใหญ่บ้าน
๙	บ้านหนองมะปราง	นายนิคม ศรีสุข	ผู้ใหญ่บ้าน
๑๐	บ้านตะเกาทอง เฉลิมพระเกียรติ	นายเวช คู่ยพ่วง	ผู้ใหญ่บ้าน

## ๑.๒ ลักษณะภูมิประเทศ

**๑.๒.๑ ลักษณะภูมิประเทศ** ตำบลปลักแรดมีสภาพเป็นที่ราบต่ำเป็นส่วนใหญ่ มีความลาดเอียงเล็กน้อยทางทิศเหนือจากสภาพลาดเอียงเล็กน้อยทางทิศเหนือของตำบล จึงมีปัญหาภัยธรรมชาติ น้ำท่วมซ้ำซาก) เป็นประจำเกือบทุกปี พื้นที่ส่วนใหญ่อยู่ในเขตหมู่ที่ ๖ บ้านหลายมือสี่ จะมีพื้นที่หมู่บ้านอื่นๆ เข้ามาร่วมด้วยเนื่องจากมีพื้นที่เขตติดต่อกัน คือ หมู่ที่ ๓ บ้านปลักแรด หมู่ที่ ๗ บ้านหลายโพธิ์ นอกจากนี้ยังมีเกษตรกรหมู่บ้านอื่นๆ เข้ามารับผลกระทบด้วย คือ หมู่ที่ ๙ และหมู่ที่ ๓ บ้านปลักแรด ที่เกษตรกรมีพื้นที่ทำนาอยู่ในเขตน้ำท่วมดังกล่าวด้วย นอกจากนี้ในพื้นที่ของตนเองยังมีพื้นที่ลุ่มน้ำขัง จึงมีโอกาสได้รับผลกระทบด้วยเช่นกัน

### ๑.๒.๒ ข้อมูลกลุ่มชุดดิน ความเหมาะสมของดินและคุณภาพดิน

กลุ่มชุดดินของตำบลปลักแรด ประกอบด้วย ๕ ชุดดิน ดังนี้

#### (๑) หน่วยชุดดินที่ ๓

หน่วยแผนที่นี้เป็นกลุ่มดินที่มีเนื้อดินเป็นพวกดินเหนียว ดินบนจะมีสีดำหรือสีเทาเข้ม ส่วนดินล่างมีสีเทา มีจุดประสีเหลืองและสีน้ำตาลหรือสีแดงเกิดจากวัตถุต้นกำเนิดดินพวกตะกอนลำนํ้า เป็นดินลึกมากมีการระบายน้ำเร็ว พบบริเวณที่ราบลุ่ม ดินมีความอุดมสมบูรณ์ตามธรรมชาติปานกลาง ปฏิกริยาดินเป็นกรดปานกลางถึงเป็นกลาง มีค่าความเป็นกรดเป็นด่างประมาณ ๖.๐ - ๗.๐

#### (๒) หน่วยชุดดินที่ ๔

หน่วยแผนที่นี้เป็นกลุ่มดินที่มีเนื้อดินเป็นพวกดินเหนียว ดินบนมีสีน้ำตาลปนเทาถึงสีเทาเข้ม ดินล่างมีสีน้ำตาลปนเหลืองมีจุดประสีน้ำตาล สีเหลือง หรือ สีเทา อาจพบก้อนสารเคมีสะสมพวกเหล็กและแมงกานีสในดินชั้นล่าง เกิดจากวัตถุต้นกำเนิดดินพวกตะกอนลำนํ้า เป็นดินลึกมาก มีการระบายน้ำค่อนข้างเร็ว พบบริเวณที่ราบเรียบถึงที่ราบลุ่ม ดินมีความอุดมสมบูรณ์ตามธรรมชาติปานกลาง ปฏิกริยาดินเป็นกรดปานกลางถึงเป็นกลาง มีค่าความเป็นกรดเป็นด่างประมาณ ๖.๐ - ๗.๐

#### (๓) หน่วยชุดดินที่ ๕

หน่วยแผนที่นี้เป็นกลุ่มดินที่มีเนื้อดินเป็นพวกดินเหนียว ดินบนมีสีเทาเข้ม ดินล่างมีสีเทามีจุดประสีน้ำตาลและสีเหลืองหรือ สีแดงตลอดชั้นดินอาจพบก้อนสารเคมีสะสมพวกเหล็กและแมงกานีสปะปนอยู่เล็กน้อย เกิดจากวัตถุต้นกำเนิดดินพวกตะกอนลำนํ้า เป็นดินลึกมีการระบายน้ำเร็วพบบริเวณพื้นที่ราบเรียบ ดินมีความอุดมสมบูรณ์ตามธรรมชาติปานกลาง ปฏิกริยาดินเป็นกรดปานกลาง ถึงเป็นกลาง มีค่าความเป็นกรดเป็นด่างประมาณ ๖.๐ - ๗.๐ ปัจจุบันบริเวณดังกล่าวใช้ทำนาได้ผลดี ให้ผลผลิตค่อนข้างสูง

#### (๔) หน่วยชุดดินที่ ๗

หน่วยแผนที่นี้เป็นกลุ่มดินที่มีเนื้อดินเป็นพวกดินเหนียว ดินบนมีสีน้ำตาลปนเทาหรือสีน้ำตาลปนแดง ดินล่างมีสีน้ำตาล สีเทาปนน้ำตาล หรือ สีน้ำตาลปนแดง มีจุดประสีเทา สีน้ำตาลหรือสีแดงเกิดจากวัตถุต้นกำเนิดดินพวกตะกอนลำนํ้าเป็นดินลึกมากมีการระบายน้ำค่อนข้างเร็ว พบบริเวณที่ราบเรียบถึงค่อนข้างราบเรียบ ดินมีความอุดมสมบูรณ์ตามธรรมชาติปานกลางปฏิกริยาดินเป็นกรดปานกลาง ถึงเป็นด่างปานกลาง มีค่าความเป็นกรดเป็นด่างประมาณ ๖.๐ - ๘.๐ ปัจจุบันบริเวณดังกล่าวใช้ทำนา ให้ผลผลิตค่อนข้างสูง

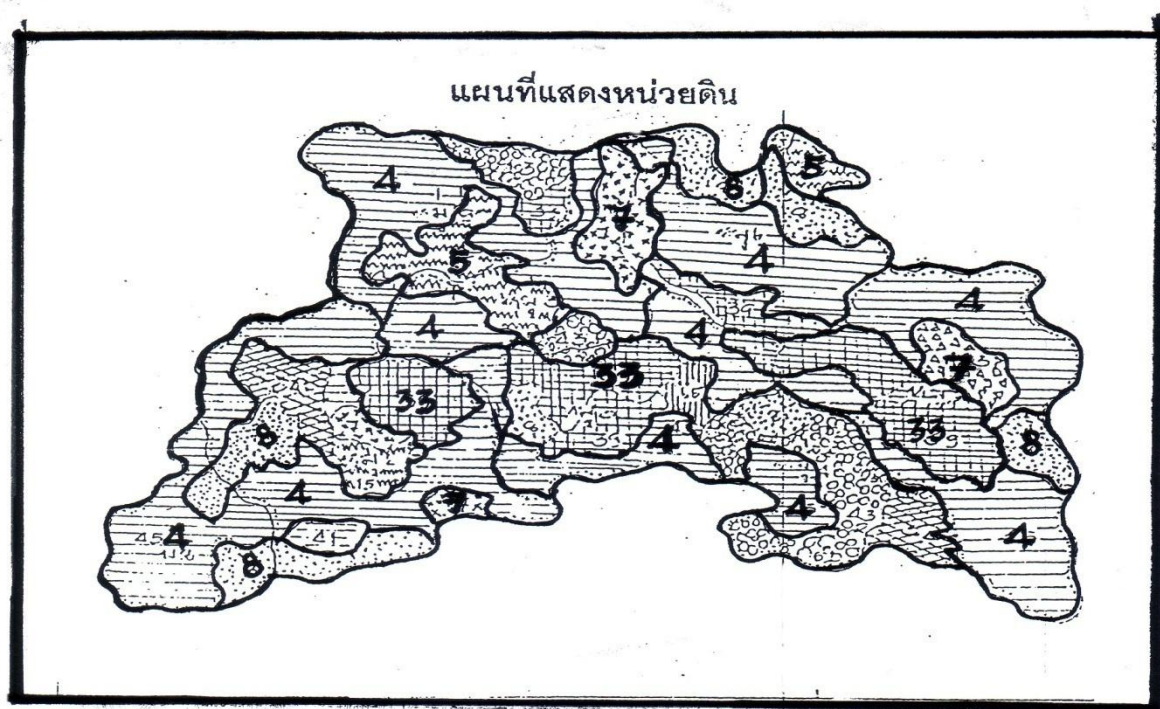
#### (๕) หน่วยชุดดินที่ ๓๓

หน่วยแผนที่นี้เป็นกลุ่มดินที่มีเนื้อดินเป็นพวกดินร่วนปนทรายแป้ง สีดินเป็นสีน้ำตาลหรือสีน้ำตาลปนแดง ในดินล่างลึกๆ อาจมีจุดประสีเทาและสีน้ำตาล อาจมีแร่ไมก้า หรือ ก้อนปูนปะปนอยู่ด้วยเกิดจากวัตถุต้นกำเนิดดินพวกตะกอนลำนํ้า พบบนสันดินริมน้ำเก่าและเนินตะกอนรูปพัด มีพื้นที่ค่อนข้างราบเรียบถึง

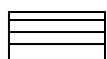
เป็นลูกคลื่นลอนลาด เป็นดินสีกรมมาก มีการระบายน้ำดีถึงดีปานกลาง มีความอุดมสมบูรณ์ตามธรรมชาติปานกลาง ปฏิกริยาดินเป็นกรดแก่ถึงต่างปานกลาง มีค่าความเป็นกรดเป็นด่างประมาณ ๕.๕ - ๘.๐

ปัจจุบันบริเวณดังกล่าวใช้ปลูกพืชไร่ต่างๆ เช่น ข้าวโพด ข้าวฟ่าง อ้อย และถั่วต่างๆ หรือ บางแห่งใช้ปลูกไม้ผลได้ดีในบริเวณใกล้ลำน้ำและใช้เป็นที่อยู่อาศัยดินกลุ่มนี้ไม่มีปัญหาในการใช้ประโยชน์ นอกจากนี้มีบางพื้นที่เปิดทำนา อาจมีการขาดแคลนน้ำได้

**แผนที่แสดงหน่วยดินตำบลปลักแรด**



หมายเหตุ : สัญลักษณ์



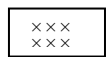
ชุดดินที่ ๓ อุดมสมบูรณ์ปานกลาง เหมาะกับการทำนา ปัญหาน้ำท่วม



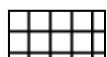
ชุดดินที่ ๔ อุดมสมบูรณ์ปานกลาง เหมาะกับการปลูกพืชไร่ (ฤดูฝนน้ำจะท่วม)



ชุดดินที่ ๕ อุดมสมบูรณ์ปานกลาง เหมาะกับการทำนา



ชุดดินที่ ๗ ดินเหนียว เหมาะกับการทำนา



ชุดดินที่ ๓๓ ดินร่วนปนทรายแข็ง เหมาะกับการปลูกพืชไร่

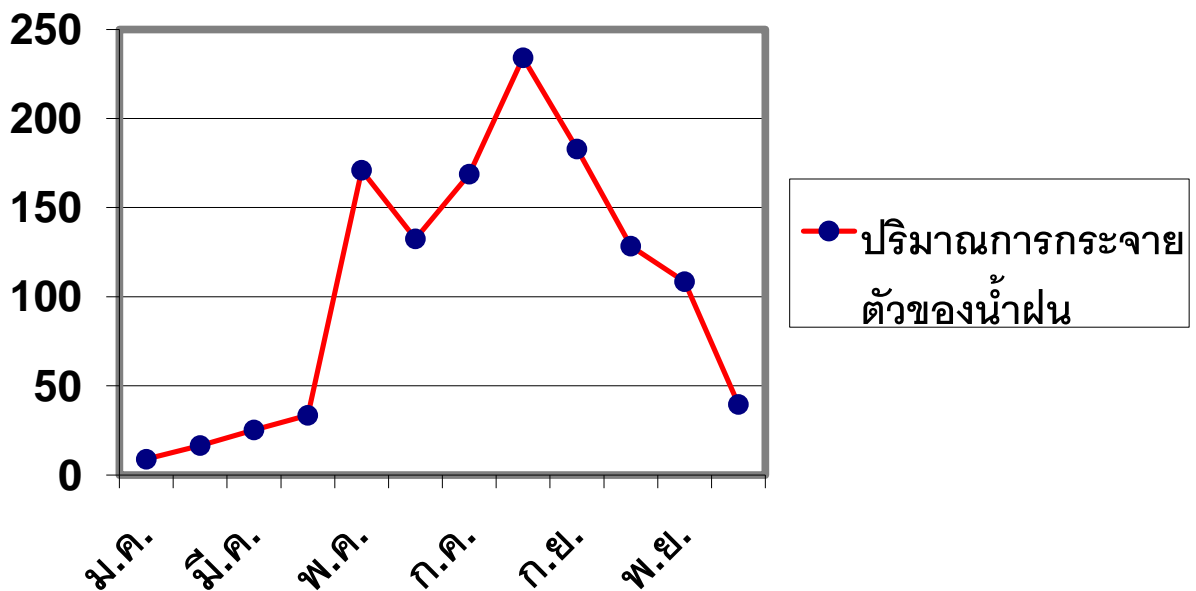


### ๑.๓ สภาพภูมิอากาศ

ฤดูกาล แบ่งได้ ๓ ฤดู ดังนี้

ฤดูร้อน	เริ่มตั้งแต่	กุมภาพันธ์ - พฤษภาคม
ฤดูฝน	เริ่มตั้งแต่	มิถุนายน - กันยายน
ฤดูหนาว	เริ่มตั้งแต่	ตุลาคม - มกราคม

ปริมาณการกระจายตัวของน้ำฝนรายเดือน  
เฉลี่ย ๑๐ ปี (๒๕๕๑ - ๒๕๖๑)



### ๑.๔ เส้นทางคมนาคม

ตำบลปลักแรด ถือว่ามีเส้นทางคมนาคมค่อนข้างสะดวก ระยะทางห่างจากอำเภอประมาณ ๘ กิโลเมตร เป็นถนนลาดยางสายพิษณุโลก-กำแพงเพชร เส้นทางคมนาคมในตำบล สายใหญ่เป็นถนนลาดยางและถนนคอนกรีตเสริมเหล็ก เชื่อมระหว่างหมู่บ้าน-ตำบล ใกล้เคียง จะมีบางช่วงที่ฝังเป็นถนนลูกรัง คือ ช่วงระหว่างหมู่ที่ ๙ ถึงหมู่ที่ ๘ ระยะทาง ๖ กิโลเมตร และช่วงระหว่างหมู่ที่ ๗ ถึงหมู่ที่ ๑๐ ระยะทางประมาณ ๕ กิโลเมตร

#### เส้นทางคมนาคมหลักของตำบลปลักแรด

- ๑) ทางหลวงแผ่นดินหมายเลข ๑๒๘๑ บางระกำ-บ่อทอง พื้นที่ระยะทาง ๑๑ กม.
- ๒) ทางลาดยางสายบ้านดงโคกขาม ตำบลปลักแรด-บึงกอก ระยะทาง ๓ กม.
- ๓) ทางลาดยางสายปลักแรด-ห้วยโพธิ์ ระยะทาง ๒.๙ กม.
- ๔) ทางลาดยางสายตะมอ-หนองมะปราง ระยะทาง ๑.๖ กม.
- ๕) ถนน คสล. ภายในหมู่บ้านหนองมะปราง รวม ๔.๐๘๖ กม.
- ๖) ถนนลูกรัง ระยะทาง ๔๖.๐๕๒ กม.

## ๑.๕ แหล่งน้ำและระบบชลประทาน

### (๑) แหล่งน้ำธรรมชาติ

- คลองปลักแรด ความยาว ๑๙ กม. ครอบคลุม พื้นที่ ๔,๔๗๕ ไร่
- คลองหนองมะปราง ความยาว ๒,๕๐๐ ม. ครอบคลุมพื้นที่ ๑,๓๔๓ ไร่
- คลองหัวทุ่งยอ ความยาว ๒,๐๐๐ ม. ครอบคลุมพื้นที่ ๙๘๙ ไร่
- คลองมาบแห้ง ความยาว ๑,๗๐๐ ม. ครอบคลุมพื้นที่ ๖๕๐ ไร่
- คลองบ้านดง ความยาว ๔ กม. ครอบคลุมพื้นที่ ๒,๓๑๐ ไร่
- คลองนาหมื่น ความยาว ๘๐๐ ม.
- คลองวัดตะมัต ความยาว ๘,๐๐๐ ม.
- คลองหนองปากครอง ความยาว ๔๐๐ ม.
- บึงระมาณ ๓,๐๖๒ ไร่
- บึงขาม ๒๔ ไร่
- บึงพันตะโก ๔ ไร่

### (๒) แหล่งน้ำที่สร้างขึ้น

ฝาย	๒	แห่ง
บ่อน้ำตื้น	๑๕	แห่ง
บ่อน้ำบาดาล	๑๔๙	แห่ง
ระบบประปา	๗	แห่ง

### (๓) แหล่งน้ำที่สำคัญของตำบลปลักแรด

- คลองบ้านดง ความยาว ๔ กม.  
ครอบคลุมพื้นที่ ๒,๓๑๐ ไร่
- คลองปลักแรด ความยาว ๗ กม.  
ครอบคลุมพื้นที่ ๔,๗๔๕ ไร่
- บึงระมาณมีพื้นที่ ๓,๐๖๒ ไร่ อยู่ในเขตหมู่ที่ ๑, ๖, ๗  
พื้นที่ใช้ประโยชน์ ๒,๗๐๐ ไร่
- บ่อน้ำบาดาล มีจำนวน ๑,๕๗๐ บ่อ ในฤดูแล้งจะให้  
ประโยชน์ได้บ่อละ ๒๐ ไร่ จะครอบคลุมพื้นที่ได้  
๒๒,๔๐๐ ไร่

## ๑.๖ สภาพเศรษฐกิจและสังคม

### ๑.๖.๑) ระบบประปา

ตำบลปลักแรดมีระบบประปาหมู่บ้าน รวม ๗ แห่ง

- (๑) การประปาส่วนภูมิภาค ๑ แห่ง ตั้งอยู่หมู่ ๑, ๓, ๕
- (๒) กรมอนามัย ๒ แห่ง ตั้งอยู่หมู่ ๒, ๓
- (๓) กรมโยธาฯ ๔ แห่ง ตั้งอยู่หมู่ ๓, ๗, ๘, ๙
- (๔) จากกรมทรัพยากร ๑ แห่ง ตั้งอยู่ที่หมู่ ๖

### ๑.๖.๒) ไฟฟ้า

หมู่บ้านมีไฟฟ้าใช้	๑๐	หมู่บ้าน
ครัวเรือนมีไฟฟ้าใช้	๑,๑๔๗	ครัวเรือน
ครัวเรือนไม่มีไฟฟ้า	๒๙	ครัวเรือน
ไฟฟ้าระบบพลังงานแสงอาทิตย์		

### ๑.๖.๓) การสื่อสารในชุมชน

- (๑) โทรศัพท์เคลื่อนที่ (มือถือ)
- (๒) Mobile Application ได้แก่ Line Facebook
- (๓) โทรศัพท์สาธารณะ
- (๔) ระบบเสียงตามสาย / หอกระจายข่าว
- (๕) ไปรษณีย์
- (๖) การจัดเวทีชุมชน / การประชาคม

### ๑.๖.๔) สิ่งก่อสร้างต่างๆ

- ๑) ระบบการบริหารจัดการน้ำ ได้แก่ ฝาย บ่อบาดาล
- ๒) สวัสดิการสังคม ได้แก่ สนามกีฬา สวนหย่อม
- ๓) การคมนาคมขนส่ง ได้แก่ การสร้างและปรับปรุงถนน

### ๑.๖.๕) รายได้

ตำบลปลักแรดมีรายได้ทั้งตำบลประมาณ ๕๐๒,๓๐๑,๒๗๕ บาท/ปี แยกได้ดังนี้

#### (๑) ในภาคเกษตรกรรม ๓๙๙,๙๕๓,๔๕๕ บาท/ปี

-	จากพืช	๒๓๔,๐๑๒,๒๔๐ บาท/ปี
-	จากสัตว์	๑๕๕,๖๘๘,๖๗๕ บาท/ปี
-	จากประมง	๖,๑๒๕,๐๐๐ บาท/ปี
-	จากอื่นๆ	๔,๑๒๗,๕๔๐ บาท/ปี

#### (๒) นอกภาคเกษตรกรรม ๑๐๒,๓๔๗,๘๒๐ บาท/ปี

-	ข้าราชการ/รัฐวิสาหกิจ/บริษัทเอกชน	๑๒,๕๖๔,๗๓๐ บาท/ปี
-	ธุรกิจ/การค้า	๖๕,๔๔๗,๑๒๐ บาท/ปี
-	หัตถกรรม/ช่าง/กรรมกร	๑๖,๗๘๙,๕๕๐ บาท/ปี
-	อื่นๆ	๗,๕๔๖,๔๒๐ บาท/ปี

### ๑.๖.๖) ข้อมูลด้านสังคม

#### จำนวนประชากร

ประชากรทั้งหมด	จำนวน ๘,๐๓๗	คน
ชาย	จำนวน ๓,๘๔๘	คน
หญิง	จำนวน ๔,๑๗๙	คน

### ๑.๖.๗) การศึกษา

ในเขตเทศบาลตำบลปลักแรด มี

-โรงเรียน ๑ แห่ง สังกัด สพฐ คือ โรงเรียนบ้านปลักแรด ตั้งแต่ระดับ อนุบาล – ม.๓

-ศูนย์พัฒนาเด็กเล็กเทศบาลตำบลปลักแรด ๑ แห่ง

ในเขตเทศบาลตำบลบึงระมาณ

-โรงเรียนบ้านดงโคกขาม หมู่ที่ ๒ บ้านดงโคกขาม

-โรงเรียนบ้านหนองแวม หมู่ที่ ๔ บ้านหนองแวม

-โรงเรียนบ้านทุ่งซา หมู่ที่ ๘ บ้านทุ่งซา

### ๑.๖.๘) สาธารณสุข

โรงพยาบาลส่งเสริมสุขภาพ ประจำตำบล จำนวน ๒ แห่ง

-โรงพยาบาลส่งเสริมสุขภาพชุมชนตำบลปลักแรด

-โรงพยาบาลส่งเสริมสุขภาพชุมชนบ้านดงโคกขาม

-อสม.ชุมชน จำนวน ๕๒ แห่ง

### ๑.๖.๙) ประเพณีและวัฒนธรรม

#### (๑) วันสงกรานต์

เดือนเมษายน ของทุกปี ตำบลปลักแรดได้จัดกิจกรรมเป็นประจำ บริเวณวัดปลักแรด โดยจัดให้มีการสงกรานต์ รดน้ำดำหัว ประชาชนเล่นสาดน้ำกันอย่างสนุกสนาน

#### (๒) ประเพณีแข่งเรือ

เดือนพฤศจิกายน ของทุกปี โดยองค์การบริหารส่วนตำบลปลักแรดร่วมกับเทศบาลตำบลปลักแรด จัดงานประเพณีแข่งเรือภายในตำบลปลักแรด และตำบลใกล้เคียง ร่วมแข่งขันกันเป็นประจำทุกปี

#### (๓) ความเชื่อ

วัฒนธรรมความเชื่อที่ปฏิบัติเป็นประจำมากที่สุด คือ ความเชื่อเรื่องการปลูกสร้าง การตุงธง ยาม วัน เดือน ปี

วัดในพื้นที่ตำบลปลักแรด

ชื่อวัด	จำนวนพระ			หมายเหตุ
	พระสงฆ์	สามเณร	รวม	
๑. วัดปลัดแรด	๕	๒	๗	
๒. วัดดงโคกขาม	๖	๓	๙	
๓. วัดบ้านหนอง	๕	๓	๘	
แชม	๓	๑	๔	
๔. วัดหลายโพธิ์	๓	๐	๓	
๕. วัดทุ่งชา				
<b>รวม</b>	<b>๒๒</b>	<b>๙</b>	<b>๓๑</b>	

๑.๖.๑๐) องค์กร/สถาบัน

แหล่งเงินเชื่อเพื่อการเกษตร แบ่งออกเป็น ๕ กลุ่ม ดังนี้

- (๑) ธ.ก.ส.
- (๒) สหกรณ์การเกษตร
- (๓) สหกรณ์ผู้ใช้น้ำ
- (๔) กลุ่มเกษตรกรทำนา
- (๕) กลุ่มธรรมชาติ (ส่งเสริมอาชีพ) เช่น กลุ่มศูนย์ส่งเสริมและผลิตพันธุ์ข้าวชุมชน กลุ่มแม่บ้านเกษตรกร เป็นต้น

การรวมกลุ่มเกษตรกรและเงินทุนของกลุ่ม

ชื่อกลุ่ม	จำนวน (กลุ่ม)	สมาชิก (ราย)	เงินทุน (บาท)
๑. กลุ่มเกษตรกร	๑	๒๒๕	๒๕,๕๐๐
๒. กลุ่มแม่บ้านเกษตรกร	๕	๑๑๔	๑๑,๔๐๐
๓. กลุ่มเยาวชนในโรงเรียน	๑	๒๕	๓๓,๐๐๐
๔. ชมรมผู้เลี้ยงสุนัขบางแก้ว	๑	๒๔	๑๒,๐๐๐
๕. กลุ่ม ธ.ก.ส.	๘๖	๘๖๐	๒๑,๒๐๐,๐๐๐
๖. กลุ่มออมทรัพย์เพื่อการเกษตร	๑๐	๑,๒๘๐	๒,๕๐๐,๐๐๐
๗. กลุ่มฌาปนกิจสงเคราะห์	๒	๔๕๐	๔๕,๐๐๐
<b>รวม</b>	<b>๑๐๖</b>	<b>๒,๙๗๘</b>	<b>๒๓,๘๒๖,๙๐๐</b>

### ๑.๖.๑๑) สินค้าเกษตรที่สำคัญ

#### ๑) พันธุ์พืช

ตำบลปลักแรด ประชากรส่วนใหญ่ประกอบอาชีพเกษตรกรรม โดยมีพืชเศรษฐกิจหลัก  
ได้แก่

- ข้าว (พิษณุโลก ๒, สุพรรณบุรี ๖๐, กข.๓๑, กข.๔๑, กข.๕๑, กข.๔๗ สุพรรณบุรี๑ และ ชัยนาท๑ เป็นต้น)
- ข้าวโพดเลี้ยงสัตว์
- อ้อยโรงงาน (ขอนแก่น , LK)
- มันสำปะหลัง (กำแพงแสน ,ระยอง ๕)
- กัญชง (มะลิอ่อง)

#### ๒) พันธุ์สัตว์เศรษฐกิจ

ได้แก่ สุกร ไก่ไข่ เป็ดไข่ และโคเนื้อ

#### ๓) พันธุ์ประมง

ได้แก่ ปลานิล ปลาดุก ปลาหมอ ปลาช่อน

### แหล่งรับซื้อผลผลิต

- (๑) โรงสีเบญจพืช สิงห์วัฒน์
- (๒) ตลาดกลางสินค้าเกษตร
- (๓) ทำข้าว เช่น สิงห์หนุ่ม ชัยมงคล มัยเฮง

### การตลาด

- (๑) ข้าว เกษตรกรนำข้าวไปขายให้กับพ่อค้าตามทำข้าวอำเภอบางระกำ ๔ แห่ง หรือตาม  
โรงสีท้องถิ่น
- (๒) พืชไร่ เกษตรกรนำผลผลิตพืชไร่ขายให้กับพ่อค้า โดยมีพ่อค้ามารับซื้อในแปลง และ  
เกษตรกรนำไปขายให้กับพ่อค้าท้องถิ่นในตัวอำเภอ
- (๓) พืชสวน เกษตรกรนำผลผลิตจำหน่ายที่ตลาดอำเภอบางระกำ และมีพ่อค้ารับซื้อใน  
หมู่บ้าน
- (๔) พืชผัก เกษตรกรนำผลผลิตจำหน่ายที่ตลาดอำเภอบางระกำ และมีพ่อค้ารับซื้อใน  
หมู่บ้าน
- (๕) ปศุสัตว์/ประมง เกษตรกรจะนำผลผลิตจำหน่ายในตัวอำเภอ และมีพ่อค้ารับซื้อในหมู่บ้าน

ข้อมูลด้านการตลาด

รายการ	จำนวน	หมายเหตุ
ข้าว	ภายในตำบล ๑ แห่ง ภายนอกตำบล ๒ แห่ง	แหล่งรับซื้อ
พืชไร่	ภายนอกตำบล ๒ แห่ง	แหล่งรับซื้อ
พืชสวน	ภายในตำบล ๒ ราย ภายนอกตำบล ๒ ราย	พ่อค้า
พืชผัก	ภายในตำบล ๔ ราย ภายนอกตำบล ๒ ราย	พ่อค้า
ประมง	ภายในตำบล ๓ ราย ภายนอกตำบล ๒ ราย	พ่อค้า
ปศุสัตว์	ภายในตำบล ๖ ราย ภายนอกตำบล ๒ ราย	พ่อค้า

๑.๗ การใช้ประโยชน์ที่ดิน

ตำบลปลักแรด มีพื้นที่ทั้งหมดประมาณ ๕๙,๗๓๓ ไร่ โดยเป็นพื้นที่การเกษตร ๓๓,๖๔๘ ไร่ หรือ คิดเป็น ๙๑.๐% ของพื้นที่ทั้งหมด แบ่งเป็น

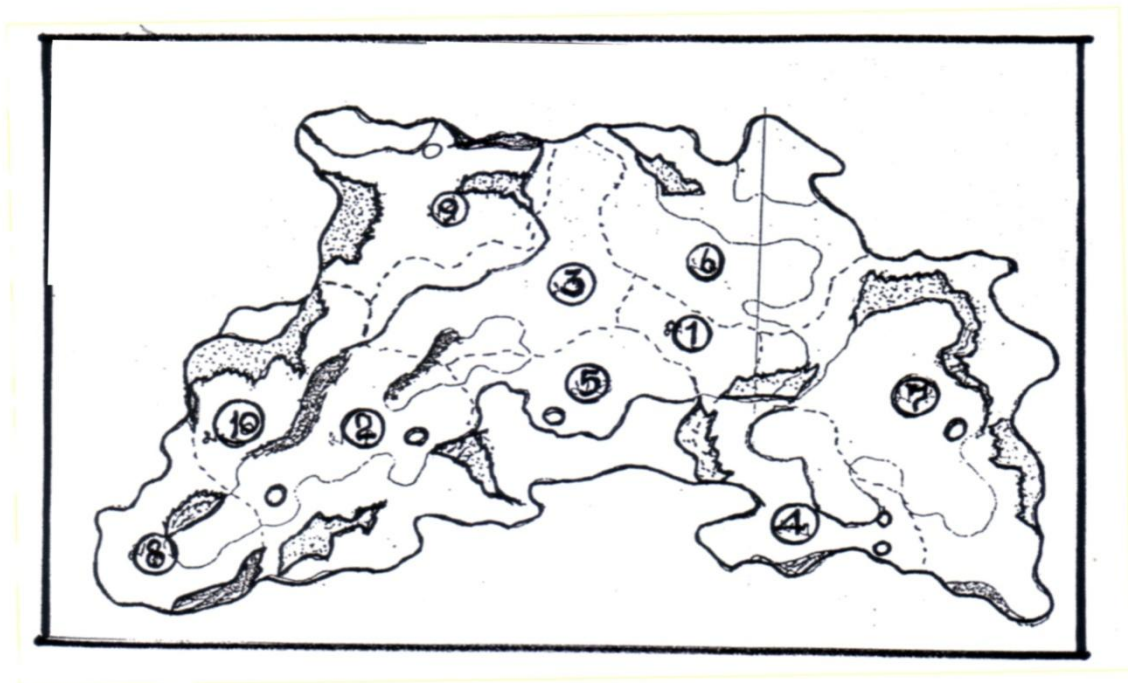
- พื้นที่นา ๒๔,๑๗๘ ไร่ หรือ ๕๖.๓๓% ของพื้นที่ทั้งหมด
- พื้นที่ไร่ ๘,๕๓๙ ไร่ หรือ ๑๔.๒๙% ของพื้นที่ทั้งหมด
- พื้นที่สวน ๘๖๐ ไร่ หรือ ๑.๔๓% ของพื้นที่ทั้งหมด
- พื้นที่อื่นๆ ๑๘,๙๗๕ ไร่ หรือ ๓๑.๔๖% ของพื้นที่ทั้งหมด

ข้อมูลพื้นที่ / สภาพถือครองด้านการเกษตร

หมู่ที่	ชื่อหมู่บ้าน	พื้นที่ทั้งหมด (ไร่)	ที่อยู่อาศัย (ไร่)	พื้นที่อื่นๆ (ไร่)	พื้นที่ถือครองเพื่อการเกษตร (ไร่)				
					นา	ไร่	ไม้ผล	พืชผัก/ ไม้ดอก	รวม พท. การเกษตร
๑	บ้านปลักแรด	๒,๕๑๙	๖๐๐	๙๖๕	๙๗๓	๓๒๘	๕๐	-	๑,๓๕๔
๒	บ้านดงโคกขาม	๗,๐๔๔	๖๑๙	๒,๑๐๐	๒,๔๐๐	๙๔๙	๒๕๐	-	๓,๖๐๙
๓	บ้านปลักแรด	๔,๔๖๙	๕๒๐	๑,๔๔๙	๑,๕๗๑	๑,๐๙๕	๒๐	-	๒,๖๙๐
๔	บ้านหนองแวม	๗,๐๙๔	๗๐๐	๒,๑๔๒	๓,๑๘๖	๘๐๘	๑๐	-	๔,๐๑๙
๕	บ้านปลักแรด	๖,๐๔๒	๖๕๓	๑,๓๕๘	๓,๐๓๕	๖๕๐	๕๐	-	๓,๗๓๙
๖	บ้านหล่ายมือ	๒,๙๙๐	๔๐๐	๘๙๕	๑,๕๘๔	๓๕๐	๕	-	๑,๙๔๗

๗	บ้านหล่ายโพธิ์	๑๔,๑๐๙	๖๐๐	๔,๐๔๗	๕,๘๔๙	๔๓๘	๗๕	-	๖,๓๖๖
๘	บ้านทุ่งชา	๒,๖๓๘	๘๐๐	๑,๔๓๐	๙๘๗	๑,๔๕๗	๑๕๐	-	๒,๕๙๘
๙	บ้านหนอง มะปราง	๕,๘๐๖	๖๐๐	๒,๑๖๐	๒,๑๕๐	๑,๒๑๒	๕๐	-	๓,๔๒๖
๑๐	บ้านตะเภา ทองฯ	๗,๐๒๒	๕๕๔	๒,๒๔๙	๒,๔๔๓	๑,๒๕๒	๒๐๐	-	๓,๙๐๐
รวม ๑๐ หมู่		๕๙,๗๓๓	๖,๐๔๖	๑๘,๗๙๕	๒๔,๑๗๘	๘,๕๓๙	๘๖๐	-	๓๓,๖๔๘

แผนที่แสดงการใช้ประโยชน์จากที่ดินด้านการเกษตร



หมายเหตุ พื้นที่ทำการเกษตรทั้งหมด ๓๓,๖๔๘ ไร่

สัญลักษณ์

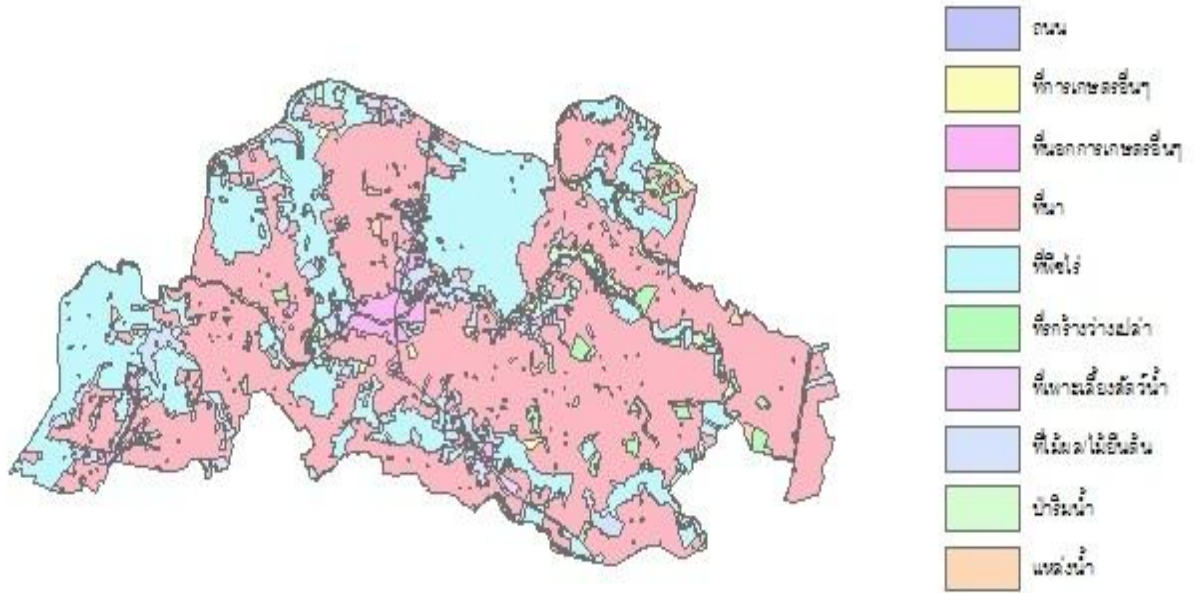
□ พื้นที่ใช้ประโยชน์จากการทำนา  
๒๔,๑๗๘ ไร่ หรือ ๕๖.๓๓%

▤ พื้นที่ใช้ประโยชน์จากการทำไร่  
๘,๕๓๙ ไร่ หรือ ๑๔.๒๙%

▨ พื้นที่ใช้ประโยชน์จากการทำสวน  
๘๖๐ ไร่ หรือ ๑.๕๘%



# แผนที่การใช้ประโยชน์ที่ดินตำบลปลักแรด



**บทที่ ๒**  
**การวิเคราะห์สถานการณ์เกษตรของตำบล**

**๒.๑ ข้อมูลการคิดวิเคราะห์**

๑. พื้นที่เกษตรกรรมอยู่นอกเขตชลประทาน  
๒. การเปลี่ยนแปลงสภาพอากาศ (Climate Change)  
๓. ขาดตลาดรองรับผลผลิตทางการเกษตร  
๔. ราษฎรส่วนมากมีการศึกษาชั้นต่ำ  
๕. เส้นทางคมนาคมและการขนส่งสินค้าเกษตร (อ้อยโรงงาน ข้าวพริก พืชผัก) สามารถเชื่อมโยงไปยังพื้นที่อื่นได้โดยสะดวก

๖. มีโรงสีข้าวชุมชนตาม
๗. ประชาชนชาวบ้านด้านยาสมุนไพร
๘. ปัญหาสารเคมีเกษตรตกค้างในดิน
๙. ต้นทุนในการผลิตสูง ทำให้รายจ่ายมากกว่ารายได้
๑๐. ปัญหาหนี้สินเกษตรกร
๑๑. ขาดความรู้ในการใช้สารป้องกันกำจัดศัตรูพืชอย่างถูกต้อง
๑๒. น้ำอุปโภค – บริโภค มีไม่เพียงพอต่อความต้องการใช้
๑๓. การเผาตอซังข้าวและอ้อย
๑๔. ถนนชุมชนยังขาดการปรับปรุงทำให้การสัญจรไม่สะดวก
๑๕. มีการรวมกลุ่มกันทำกิจกรรมในชุมชน
๑๖. เกษตรกรส่วนใหญ่ปลูกข้าว และอ้อย
๑๗. ขนาดการถือครองและสิทธิในที่ดินเพื่อการเกษตร
๑๘. การใช้ประโยชน์ที่ดินไม่เหมาะสม
๑๙. การระบาดของศัตรูพืชมีความรุนแรง

**๒.๒ ศักยภาพด้านการเกษตร**

๑. เส้นทางคมนาคมและการขนส่งสินค้าเกษตร (อ้อยโรงงาน ข้าว พริก พืชผัก) สามารถเชื่อมโยงไปยังพื้นที่อื่นได้โดยสะดวก

๒. มีโรงสีข้าวชุมชน
๓. ประชาชนชาวบ้านด้านยาสมุนไพร.
๔. มีการรวมกลุ่มกันทำกิจกรรมในชุมชน
๕. เกษตรกรส่วนใหญ่ปลูกข้าว และอ้อยเป็นพืชหลัก

### ๒.๓ การวิเคราะห์สภาพแวดล้อม

กายภาพ	ชีวภาพ	เศรษฐกิจ	สังคม
๑. พื้นที่เกษตรกรรมอยู่นอกเขตชลประทาน	๑. การเปลี่ยนแปลงสภาพสภาพอากาศ (Climate Change)	๑. ขาดตลาดรองรับผลผลิตทางการเกษตร	๑. ราษฎรส่วนมากมีการศึกษาขั้นต่ำ
๒. ถนนชุมชนยังขาดการปรับปรุงทำให้การสัญจรไม่สะดวก	๒. ปัญหาสารเคมีเกษตรตกค้างในดิน	๒. ต้นทุนในการผลิตสูงทำให้รายจ่ายมากกว่ารายได้	๒. มีการรวมกลุ่มกันทำกิจกรรมในชุมชน
๓. สภาพพื้นที่เป็นที่เนินน้ำไม่พอใช้ในการเกษตรและที่ลุ่มต่ำเกิดปัญหาน้ำท่วมในฤดูน้ำหลาก	๓. การเผาตอซังข้าวและอ้อย	๓. ปัญหาหนี้สินเกษตรกร	๓. ขาดความรู้ในการใช้สารป้องกันกำจัดศัตรูพืชอย่างถูกต้อง

### ๒.๔ การจัดทำ TOWS Matrix การวิเคราะห์โดยใช้วิธี SWOT Analysis

ประเด็น	ประเด็นการวิเคราะห์	
	จุดแข็ง (S)	จุดอ่อน (W)
๑. ด้านกายภาพ ๑.๑ ภัยธรรมชาติ	- ผู้นำท้องถิ่น-ท้องถิ่นสามารถประสานงานกับหน่วยงานภายนอกเพื่อขุดลอกคลอง	- พื้นที่เป็นพื้นที่ลุ่ม จึงเป็นพื้นที่รองรับน้ำขนาดใหญ่ - ขาดแหล่งงบประมาณที่จะทำโครงการขนาดใหญ่ตามที่ชุมชนได้วางแผนไว้
	<b>อุปสรรค (S)</b> - การขยายเขตคลองทำได้ยากเนื่องจากเกษตรกรหวงที่ดิน และที่ดินบางส่วนเป็นของนายทุน	<b>โอกาส (O)</b> - อำเภอบางระกำเป็นอำเภอต้นแบบด้านการจัดการน้ำทั้งระบบ ชุมชนจึงเข้าถึงโอกาสได้พัฒนาแหล่งน้ำได้ง่าย และมีโอกาสได้ศึกษาเรียนรู้เพื่อเพิ่มประสิทธิภาพได้มาก
๑.๒ การใช้ประโยชน์ที่ดินไม่เหมาะสม	<b>จุดแข็ง (S)</b> - มีข้อมูลสารสนเทศชุดดินสนับสนุน - มีผู้นำธรรมชาติด้านการเกษตรที่เข้มแข็ง	<b>จุดอ่อน (W)</b> - ไม่มีการตรวจสอบดินรายแปลง - ขาดการทำความเข้าใจกับเกษตรกรถึงประโยชน์ในการวิเคราะห์ดินและการจัดการตามค่าวิเคราะห์ดิน

	<b>อุปสรรค (S)</b>	<b>โอกาส (O)</b>
	- ขาดอุปกรณ์การตรวจวิเคราะห์ดิน	- มีหน่วยงานสนับสนุนทั้งในระดับตำบลและจังหวัด
<b>๒. ด้านชีวภาพ</b>	<b>จุดแข็ง (S)</b>	<b>จุดอ่อน (W)</b>
๒.๑ พันธุ์พืชที่ไม่เหมาะสม ไม่เป็นที่ต้องการของตลาด	- เกษตรกรมีทักษะในการผลิตข้าว	- ไม่มีพันธุ์ข้าวอายุสั้นที่คุณภาพการสีดีให้เลือกผลิต - เกษตรกรขาดความรู้ความเข้าใจ ความตระหนักถึงการปลูกข้าวอายุสั้น
	<b>อุปสรรค (S)</b>	<b>โอกาส (O)</b>
	- ภัยธรรมชาติ	- มีหน่วยงานระดับจังหวัดในพื้นที่ที่สามารถให้คำปรึกษา - ปรับปรุงพันธุ์ข้าวอายุสั้น
<b>ประเด็น</b>	<b>ประเด็นการวิเคราะห์</b>	
๒.๒ การระบาดของศัตรูพืชที่มีความรุนแรง	<b>จุดแข็ง (S)</b>	<b>จุดอ่อน (W)</b>
	- อาชีพการเกษตรเป็นอาชีพหลักของประชากรส่วนใหญ่ของตำบล	- เกษตรกรขาดความรู้ความเข้าใจเกี่ยวกับพันธุ์ข้าว
	<b>อุปสรรค (S)</b>	<b>โอกาส (O)</b>
	- กลุ่มศูนย์ข้าวชุมชนในตำบลมีน้อย ทำให้ขาดเวทีในการถ่ายทอดเทคโนโลยีอย่างต่อเนื่อง	- มีหน่วยงานสนับสนุนทั้งในระดับตำบลและจังหวัด
<b>๓. ด้านเศรษฐกิจ</b>	<b>จุดแข็ง (S)</b>	<b>จุดอ่อน (W)</b>
๓.๑ ขนาดการถือครองและสิทธิในที่ดินเพื่อการเกษตร		- เกษตรกรไม่หวงแหนในที่ดินทำกิน - เกษตรกรขาดวินัยการใช้เงิน
	<b>อุปสรรค (S)</b>	<b>โอกาส (O)</b>
	- โอกาสที่สิทธิในที่ดินทำกินจะกลับมาเป็นของเกษตรกรเป็นไปได้ยาก - การเลือกไปทำงานต่างประเทศโดยคิดว่าได้ผลตอบแทนดีกว่าและคุ้มค่าการลงทุน	- ใช้นโยบายจัดที่ดินเพื่อการเกษตร
๓.๒ ต้นทุนการผลิตสูง	<b>จุดแข็ง (S)</b>	<b>จุดอ่อน (W)</b>
	- เกษตรกรได้รับการอบรม	- เกษตรกรใช้ปัจจัยการผลิตโดยขาด

	และถ่ายทอดเรื่องการใช้ปุ๋ยอินทรีย์ ชีวภาพจากหลายหน่วยงานอย่าง ต่อเนื่อง - กองทุนในหมู่บ้านมีมาก	การศึกษาเปรียบเทียบ
	<b>อุปสรรค (S)</b>	<b>โอกาส (O)</b>
	-ขาดสินเชื่อดอกเบี้ยต่ำในการจัดซื้อ ปัจจัยการผลิต	
๓.๒ การจำหน่าย ผลผลิตทางการเกษตร ได้ราคาสูง	<b>จุดแข็ง (S)</b>	<b>จุดอ่อน (W)</b>
	-มีเครื่องจักรแปรรูปผลผลิต การเกษตร	- ขาดการรับรองคุณภาพ
	<b>อุปสรรค (S)</b>	<b>โอกาส (O)</b>
	-ตลาดสินค้าเกษตรไม่แน่นอน	- มีหน่วยงานระดับจังหวัดในพื้นที่ที่ สามารถให้คำปรึกษา
<b>ประเด็น</b>	<b>ประเด็นการวิเคราะห์</b>	
<b>๔. ด้านสังคม</b>	<b>จุดแข็ง (S)</b>	<b>จุดอ่อน (W)</b>
๔.๑) มีการรวมกลุ่มกัน ทำกิจกรรมในชุมชน	- การมีส่วนร่วมของเกษตรกรดี	- มีกลุ่มมาก - ขาดการบูรณาการ
	<b>อุปสรรค (S)</b>	<b>โอกาส (O)</b>
	- การสนับสนุนในรูปกลุ่มจะมี เงื่อนไขในการสนับสนุนทำให้บูรณา การได้ยาก	- มีหน่วยงานสนับสนุนทั้งในระดับตำบลและ จังหวัด
๔.๒) การแบ่งลักษณะ การปกครอง	<b>จุดแข็ง (S)</b>	<b>จุดอ่อน (W)</b>
	- ผู้นำยินดีบริการเกษตรกร - ผู้นำท้องถิ่นที่ท้องถิ่นให้ความ ร่วมมือดี	-มีความขัดแย้งเนื่องจากความนิยมชมชอบไม่ เหมือนกัน
	<b>อุปสรรค (S)</b>	<b>โอกาส (O)</b>
	-การนัดประชุมโดยพร้อมเพรียง เป็นไปได้ยากเพราะแต่ละท่านมี ภาระกิจ	-ปัจจุบันรัฐมีแนวโน้มจะให้ผู้นำท้องถิ่นและ ท้องถิ่นมีโอกาสให้ในพิจารณาในเรื่องต่าง ๆ ร่วมกัน

บทที่ ๓  
ทิศทาง แนวทางการพัฒนา

๓.๑ เป้าหมาย/เป้าประสงค์

๑. เพื่อพัฒนาเกษตรกร/กลุ่มเกษตรกร
๒. เพื่อลดต้นทุนการผลิต
๓. เพื่อลดรายจ่าย เพิ่มรายได้ให้แก่เกษตรกร
๔. เพื่อเพิ่มศักยภาพด้านผลิตสินค้าเกษตรที่ปลอดภัยและได้มาตรฐาน
๕. เพื่อเน้นการรวมกลุ่มในการทำงาน และเกิดความสัมพันธ์ในชุมชน

๓.๒ ประเด็นการพัฒนา

๑. ลดต้นทุนการผลิตข้าว
๒. ส่งเสริมและผลิตเมล็ดข้าวชุมชน
๓. การใช้ปุ๋ยอินทรีย์ชีวภาพ
๔. ส่งเสริมการผลิตพืชปลอดภัยและได้มาตรฐาน
๕. ส่งเสริมศูนย์เรียนรู้เศรษฐกิจพอเพียงชุมชน
๖. เพิ่มศักยภาพอาสาสมัครเกษตรกร
๗. ส่งเสริมความรู้และฟื้นฟูการรวมกลุ่ม

๓.๓ กลยุทธ์/ วิธีดำเนินการ

๑. ดำเนินการในพื้นที่ตำบลทั้งหมด ๑๐ หมู่บ้าน
๒. ให้เกษตรกรมีส่วนร่วมในการดำเนินงานโครงการ
๓. ดำเนินการตามแผน ตามช่วงเวลาที่วางไว้ในแต่ละโครงการ



บทที่ ๔ โครงการ/กิจกรรม

สรุปแผนพัฒนาการเกษตร ปี๒๕๖๑-๒๕๖๕

แผน	โครงการ/ กิจกรรม	เหตุผล ประกอบ	วิธีการดำเนินงาน	ผู้รับผิดชอบ	งบประมาณ					ตัวชี้วัด
					ปี ๖๑	ปี ๖๒	ปี ๖๓	ปี ๖๔	ปี ๖๕	
ถ่ายทอดเทคโนโลยี	๑.โครงการลด ต้นทุนการผลิต ข้าว	เพื่อศึกษาแนว ทางการลด ต้นทุนการ ผลิตข้าว	- คัดเลือกจัดทำ แปลงเรียนรู้ - ถ่ายทอดเทคโนโลยี - จัดเก็บและเผยแพร่ ข้อมูล	- คณะกรรมการ ศูนย์ฯ - กรรมการ หมู่บ้าน	๘,๐๐๐	๘,๐๐๐	๘,๐๐๐	๘,๐๐๐	๘,๐๐๐	- แนว ทางการลด ต้นทุนการ ผลิตข้าว
	๒. โครงการ ศูนย์ส่งเสริม และผลิตเมล็ด พันธุ์ข้าวชุมชน	เพื่อผลิตเมล็ด พันธุ์ข้าว บริการใน ชุมชน	- จัดตั้งศูนย์ข้าวฯ - ถ่ายทอดความรู้ - สนับสนุนเมล็ดพันธุ์ ดี - จัดทำแปลงพันธุ์ - ตรวจสอบรับรองพันธุ์ ข้าว - อนุรักษ์ป้องกัน กำจัดข้าววัชพืช	- คณะกรรมการ ศูนย์ฯ - กรรมการ หมู่บ้าน	๒๙๗,๐๐๐	๒๙๗,๐๐๐	๒๙๗,๐๐๐	๒๙๗,๐๐๐	๒๙๗,๐๐๐	- เมล็ดพันธุ์ ข้าวพันธุ์ดี - การป้องกัน กำจัดข้าว วัชพืช



สรุปแผนพัฒนาการเกษตร ปี๒๕๖๑-๒๕๖๕

แผน	โครงการ/ กิจกรรม	เหตุผล ประกอบ	วิธีการดำเนินงาน	ผู้รับผิดชอบ	งบประมาณ					ตัวชี้วัด
					ปี ๖๒	ปี ๖๒	ปี ๖๓	ปี ๖๔	ปี ๖๕	
	๓. โครงการส่งเสริมการใช้ปุ๋ยอินทรีย์ชีวภาพ	เพื่อลดต้นทุนการผลิต รักษาสิ่งแวดล้อมและสุขภาพเกษตรกร	- จัดตั้งกลุ่ม - ถ่ายทอดความรู้	- หมอดินอาสา - คณะกรรมการศูนย์ - กรรมการหมู่บ้าน	๒๒,๐๐๐	๒๒,๐๐๐	๒๒,๐๐๐	๒๒,๐๐๐	๒๒,๐๐๐	- เกษตรกรผลิตปุ๋ยอินทรีย์ชีวภาพได้
	๔. โครงการเพิ่มศักยภาพอาสาสมัครเกษตรกร	เพื่อพัฒนาศักยภาพและสร้างเครือข่ายส่งเสริมการเกษตร	การประชุมคณะกรรมการศูนย์และผู้เกี่ยวข้อง	- คณะกรรมการศูนย์ฯ	๒๐,๐๐๐	๒๐,๐๐๐	๒๐,๐๐๐	๒๐,๐๐๐	๒๐,๐๐๐	- การดำเนินงานภายใต้ศูนย์และเครือข่าย

สรุปแผนพัฒนาการเกษตร ปี๒๕๖๑-๒๕๖๖

แผน	โครงการ/ กิจกรรม	เหตุผลประกอบ	วิธีการดำเนินงาน	ผู้รับผิดชอบ	งบประมาณ					ตัวชี้วัด
					ปี ๖๑	ปี ๖๒	ปี ๖๓	ปี ๖๔	ปี ๖๕	
แผน ถ่ายทอด เทคโนโลยี	๕. โครงการส่งเสริม การผลิตพืช ปลอดภัยและได้ มาตรฐาน	เพื่อเพิ่มวิสัยทัศน์ ให้กับเกษตรกรผู้ร่วม โครงการ	- ทัศนศึกษาดูงาน (บูรณาการโครงการ ส่งเสริมการผลิตพืช ปลอดภัยของกรม ส่งเสริมการเกษตร)	- คณะกรรมการ ศูนย์ฯ - กรรมการ หมู่บ้าน	๓๐,๐๐๐	๓๐,๐๐๐	๓๐,๐๐๐	๓๐,๐๐๐	๓๐,๐๐๐	- เกษตรกรเกิด วิสัยในการพัฒนา ผลิตสินค้าเกษตร ปลอดภัยและได้ มาตรฐาน
	๖. โครงการศูนย์ เรียนรู้เศรษฐกิจ พอเพียง	เพื่อส่งเสริมการผลิต ตามแนวเศรษฐกิจ พอเพียง	- คัดเลือกแปลงเรียนรู้ - ถ่ายทอดความรู้ - ทัศนศึกษาดูงาน - จัดทำแปลงเรียนรู้ - ถ่ายทอดความรู้ผ่าน แปลงเรียนรู้ - สนับสนุนปัจจัยการ ผลิต	- คณะกรรมการ ศูนย์ฯ - กรรมการ หมู่บ้าน	๒๓๔,๔๐๐	๒๓๔,๔๐๐	๒๓๔,๔๐๐	๒๓๔,๔๐๐	๒๓๔,๔๐๐	- เกษตรกรนำ แนวคิดเศรษฐกิจ พอเพียงมาปฏิบัติ ได้ในชีวิตจริง
	๗. โครงการส่งเสริม ความรู้และฟื้นฟู การรวมกลุ่ม	เพื่อพัฒนาความรู้ และความเข้มแข็ง ของกลุ่ม	- ถ่ายทอดความรู้ - ติดตามแนะนำ ส่งเสริม	- คณะกรรมการ ศูนย์ฯ - กรรมการ หมู่บ้าน	๘๐,๐๐๐	๘๐,๐๐๐	๘๐,๐๐๐	๘๐,๐๐๐	๘๐,๐๐๐	กองทุนในการ ส่งเสริมอาชีพของ กลุ่ม

## ๑. โครงการลดต้นทุนการผลิตข้าว

๑. ชื่อโครงการ โครงการลดต้นทุนการผลิตข้าว

๒. ผู้รับผิดชอบ ศูนย์บริการและถ่ายทอดเทคโนโลยีการเกษตรประจำตำบลปลักแรด

๓. หลักการและเหตุผล

ต้นทุนการผลิตข้าวปัจจุบันสูงมาก ในขณะที่ราคาข้าวเปลือกไม่แน่นอน ดังนั้นเพื่อเป็นการลดต้นทุนการผลิต และลดความเสี่ยง จึงควรวางแนวทางในการลดต้นทุนการผลิตที่มีประสิทธิภาพ ไม่ทำให้ปริมาณและคุณภาพของผลผลิตลดลง และเป็นเทคโนโลยีที่สามารถใช้ได้จริงในพื้นที่

๔. วัตถุประสงค์

๑. เพื่อศึกษาการใช้เทคโนโลยีเพื่อการลดต้นทุนการผลิตข้าว

๒. เพื่อส่งเสริมให้เกษตรกรเรียนรู้การศึกษาเปรียบเทียบอย่างมีระบบ

๕. เป้าหมาย

จำนวน ๑๐ กลุ่ม

๖. พื้นที่ดำเนินการ

ตำบลปลักแรด

๗. ระยะเวลา

ตุลาคม ๒๕๖๑ - สิงหาคม ๒๕๖๒

๘. แผนการดำเนินงาน

กิจกรรม	ม.ค.	ก.พ.	มี.ค.	เม.ย.	พ.ค.	มิ.ย.	ก.ค.	ส.ค.	ก.ย.	ต.ค.	พ.ย.	ธ.ค.
๑. การคัดเลือกแปลง	↔											
๒. การจัดทำแปลงเรียนรู้ (ประจำศูนย์ข้าวชุมชน)		←							→			
๓. ถ่ายทอดเทคโนโลยี		←							→			
๔. จัดเก็บและสรุปข้อมูล		←							→			
๖. เผยแพร่ข้อมูล												

๙. วิธีการดำเนินงาน

๙.๑ รายละเอียดโครงการ

๑. การคัดเลือกแปลง จำนวน ๒ แปลง

๒. การจัดทำแปลงเรียนรู้ (ประจำศูนย์ข้าวชุมชน) จำนวน ๒ แปลง

๓. ถ่ายทอดเทคโนโลยี จำนวน ๒ แปลง ๆ ละ ๒ ครั้ง ๆ ละ ๒๐ คน ๆ ละ ๑๐๐ บาท เป็นเงิน ๘,๐๐๐ บาท

๔. จัดเก็บและสรุปข้อมูล

๖. เผยแพร่ข้อมูล

๙.๒ การบริหารโครงการ

๑) คณะกรรมการศูนย์ฯ

๒) กรรมการหมู่บ้าน

๑๐. งบประมาณ วัสดุ อุปกรณ์/แผนการใช้เงิน

กิจกรรม	ม.ค	ก.พ	มี.ค	เม.ย	พ.ค	มิ.ย	ก.ค	ส.ค	ก.ย	ต.ค	พ.ย	ธ.ค.
๑. ถ่ายทอดเทคโนโลยี			←	→								

๑๑. ผลตอบแทนของโครงการ/กิจกรรม

๑๑.๑ ผลผลิตหรือผลตอบแทนโดยตรง (OUT PUT หรือ PRODUCT)

- ๑) เกษตรกรเกิดทักษะในการจัดทำแปลงทดสอบในชุมชน
- ๒) ศึกษาแนวทางการลดต้นทุนในการผลิตข้าว

๑๑.๒ ผลกระทบ/ผลผลิตหรือผลตอบแทนโดยทางอ้อม OUT COMES หรือ EFFECTS )

- ๑) เกษตรกรลดต้นทุนการผลิต

๒. โครงการศูนย์ส่งเสริมและผลิตเมล็ดพันธุ์ข้าวชุมชน

๑. ชื่อโครงการ โครงการศูนย์ส่งเสริมและผลิตเมล็ดพันธุ์ข้าวชุมชน

๒. ผู้รับผิดชอบ ศูนย์บริการและถ่ายทอดเทคโนโลยีการเกษตรประจำตำบลปลักแรด

๓ หลักการและเหตุผล

ตำบลปลักแรดมีพื้นที่นา ๒๙,๒๑๖ ไร่ หรือประมาณร้อยละ ๗๒ ของพื้นที่ทำการเกษตรทั้งหมด ชุดดินส่วนใหญ่เป็นกลุ่มชุดดินที่ ๗ มีความเหมาะสมในการทำนา ซึ่งเกษตรกรได้ใช้ทำนาอยู่แล้ว ในช่วงฤดูฝน อย่างไรก็ตามกลุ่มชุดดินนี้ยังสามารถปลูกพืชไร่และพืชผักต่าง ๆ ได้ในช่วงฤดูแล้งถ้ามีแหล่งน้ำธรรมชาติหรือแหล่งน้ำชลประทาน ในการผลิตข้าวของเกษตรกรจะปลูกทั้งข้าวนาปีและข้าวนาปรัง โดยเฉพาะในเขตพื้นที่ที่มีแหล่งน้ำใต้ดินเพียงพอเกษตรกรจะปลูกข้าว ๓ ครั้งต่อปี ประกอบกับสถานการณ์ปัจจุบันรัฐบาลดำเนินโครงการรับจำนำข้าวเปลือกทั้งฤดูนาปีและนาปรัง จึงทำให้ภาวะความเสี่ยงด้านราคาข้าวร่วงลงเกษตรกรส่วนใหญ่จึงตัดสินใจผลิตข้าวอย่างต่อเนื่อง ปัญหาที่เกษตรกรในพื้นที่กำลังเผชิญและมีผลกระทบต่อการผลิตและคุณภาพข้าวปัจจุบันคือ ข้าววัชพืช ภายใน ๒ ปีที่ผ่านมาพื้นที่การกระจายตัวของข้าววัชพืชเพิ่มมากขึ้น สาเหตุเหตุจากการซื้อพันธุ์ข้าวที่มีข้าววัชพืชปลอดปน และการป้องกันกำจัดไม่เป็นไปตามคำแนะนำ และดำเนินการไม่ต่อเนื่อง ปัจจุบันเกษตรกรเริ่มตระหนักถึงสภาพปัญหาดังกล่าวแล้ว

๔ วัตถุประสงค์

๔.๑ เพื่อส่งเสริมการผลิตเมล็ดพันธุ์ข้าวคุณภาพดีให้เพียงพอ และกระจายเมล็ดพันธุ์ข้าวพันธุ์ดีสู่ชาวนาอย่างทั่วถึง และต่อเนื่องตลอดไป

๔.๒ เพื่อเป็นศูนย์กลางการพัฒนาข้าวของชุมชน

๕ เป้าหมาย

พื้นที่ ๑๐ หมู่บ้าน

๖ พื้นที่ดำเนินการ

ตำบลปลักแรด

๗ ระยะเวลา

มกราคม ๒๕๖๑- สิงหาคม ๒๕๖๕

## ๘ แผนการดำเนินงาน

กิจกรรม	ม.ค.	ก.พ.	มี.ค.	เม.ย.	พ.ค.	มิ.ย.	ก.ค.	ส.ค.	ก.ย.	ต.ค.	พ.ย.	ธ.ค.
๑. จัดตั้งศูนย์ส่งเสริมและผลิตเมล็ดพันธุ์ข้าวชุมชนประจำหมู่บ้าน		↔										
๒. ถ่ายทอดเทคโนโลยีการผลิตข้าวพันธุ์ดี			↔	↔	↔	↔	↔	↔				
๓. สนับสนุนเมล็ดพันธุ์ดี				↔	↔							
๔. จัดทำแปลงพันธุ์ข้าวชุมชน			↔	↔	↔	↔	↔	↔				
๕. ตรวจสอบมาตรฐานเมล็ดพันธุ์ข้าวโดยศูนย์เมล็ดพันธุ์ข้าวพิษณุโลก												
๖. รมรณรงค์ป้องกันกำจัดข้าววัชพืช												

## ๙ วิธีการดำเนินงาน

### ๙.๑ รายละเอียดโครงการ

- จัดตั้งศูนย์ส่งเสริมและผลิตเมล็ดพันธุ์ข้าวชุมชนประจำหมู่บ้าน ๓ ศูนย์ ๆ  
เกษตรกร ๒๐ ราย รวม ๖๐ ราย
- ถ่ายทอดเทคโนโลยีการผลิตข้าวพันธุ์ดี จำนวน ๒๒๐ ราย ๆ ละ ๕ ครั้ง  
ครั้งละ ๑๐๐ บาท เป็นเงิน ๓๐,๐๐๐ บาท
- สนับสนุนเมล็ดพันธุ์ดี จำนวน ๓ ศูนย์ ๆ ละ ๓ ตัน ๆ ละ ๒๑,๐๐๐ บาท เป็นเงิน  
๑๘๙,๐๐๐ บาท
- ตรวจสอบมาตรฐานเมล็ดพันธุ์ข้าวโดยศูนย์เมล็ดพันธุ์ข้าวพิษณุโลก จำนวน ๖๐ ราย  
รายละเอียด ๓๐๐ บาท เป็นเงิน ๑๘,๐๐๐ บาท
- การรณรงค์ป้องกันกำจัดข้าววัชพืช จำนวน ๓ ศูนย์ ๆ ละ ๑ ครั้ง ๆ ละ ๒๐,๐๐๐ บาท  
เป็นเงิน ๖๐,๐๐๐ บาท

### ๙.๒ การบริหารโครงการ

- อาสาสมัครเกษตรกรประจำหมู่บ้าน
- กรรมการหมู่บ้าน

### ๑๐. งบประมาณ วัสดุ อุปกรณ์/แผนการใช้เงิน

กิจกรรม	ม.ค.	ก.พ.	มี.ค.	เม.ย.	พ.ค.	มิ.ย.	ก.ค.	ส.ค.	ก.ย.	ต.ค.	พ.ย.	ธ.ค.
๑. ถ่ายทอดเทคโนโลยีการผลิตข้าวพันธุ์ดี			↔	↔	↔	↔	↔	↔				
๒. สนับสนุนเมล็ดพันธุ์ดีชุมชน				↔	↔							
๓. รมรณรงค์ข้าววัชพืช				↔	↔							

๑๑. ผลตอบแทนของโครงการ/กิจกรรม

๑๑.๑ ผลผลิตหรือผลตอบแทนโดยตรง (OUT PUT หรือ PRODUCT)

- ๑) เกษตรกรเกิดทักษะในการผลิตเมล็ดพันธุ์ไว้ใช้เอง
- ๒) เกิดกองทุนเมล็ดพันธุ์ข้าวประจำหมู่บ้าน ในการเปลี่ยนพันธุ์ทุก ๔ ปี
- ๓) เกษตรกรเกิดทักษะในการป้องกันและกำจัดข้าววัชพืช

๑๑.๒ ผลกระทบ/ผลผลิตหรือผลตอบแทนโดยทางอ้อม OUT COMES หรือ EFFECTS )

- ๑) เกษตรกรมีรายได้จากการขายข้าวเพิ่มขึ้น เพราะไม่มีพันธุ์ปน
- ๒) เกษตรกรสามารถเก็บพันธุ์ไว้ใช้เองได้

๓. โครงการส่งเสริมการใช้ปุ๋ยอินทรีย์ชีวภาพ

๑. ชื่อโครงการ โครงการส่งเสริมการใช้ปุ๋ยอินทรีย์ชีวภาพ

๒. ผู้รับผิดชอบ ศูนย์บริการและถ่ายทอดเทคโนโลยีการเกษตรประจำตำบลปลักแรด

๓. หลักการและเหตุผล

เนื่องจากการทำการเกษตรของเกษตรกรในอดีตที่ผ่านมาเกษตรกรนิยมใช้สารเคมี ซึ่งปัจจุบันมีราคาสูงมาก ทำให้ต้นทุนการผลิตของพืชของเกษตรกรสูงและสิ่งแวดล้อมเป็นพิษ ดินจะแข็งกระด้างขาดความอุดมสมบูรณ์ เพื่อแก้ปัญหาดังกล่าว และลดต้นทุนการผลิต เพิ่มรายได้ให้แก่เกษตรกร

๔. วัตถุประสงค์

- ๔.๑ เพื่อให้เกิดการรวมกลุ่มของเกษตรกร
- ๔.๒ เพื่อลดต้นทุนการผลิตของเกษตรกร
- ๔.๓ เพื่อสร้างเสริมความรู้ในการผลิตปุ๋ยใช้เองและรายได้ให้กับเกษตรกร
- ๔.๔ เพื่อส่งเสริมให้เกษตรกรใช้วัสดุเหลือใช้ทางการเกษตรให้เกิดประโยชน์

๕. เป้าหมาย

จำนวน ๑๐ หมู่บ้านเกษตรกร ๒๒๐

๖. พื้นที่ดำเนินการ

ตำบลปลักแรด

๗. ระยะเวลา

มกราคม ๒๕๖๒ – กรกฎาคม ๒๕๖๕

๘. แผนการดำเนินงาน

กิจกรรม	ม.ค.	ก.พ.	มี.ค.	เม.ย.	พ.ค.	มิ.ย.	ก.ค.	ส.ค.	ก.ย.	ต.ค.	พ.ย.	ธ.ค.
๑. จัดตั้งกลุ่ม	←→											
๒. ถ่ายทอดเทคโนโลยีการผลิตปุ๋ยอินทรีย์ชีวภาพ		←→					→					

## ๙ วิธีการดำเนินงาน

### ๙.๑ รายละเอียดโครงการ

๑. จัดตั้งกลุ่ม
๒. ถ่ายทอดเทคโนโลยีการผลิตปุ๋ยอินทรีย์ชีวภาพ จำนวน ๑๑ กลุ่ม ๆ ละ ๒๐ ราย  
รายละเอียด ๑๐๐ บาท เป็นเงิน ๒๒,๐๐๐ บาท

### ๙.๒ การบริหารโครงการ

- ๑) หมอดินอาสาประจำตำบล
- ๒) คณะกรรมการศูนย์ฯ
- ๓) กรรมการหมู่บ้าน

## ๑๐. งบประมาณ วัสดุ อุปกรณ์/แผนการใช้เงิน

กิจกรรม	ม.ค	ก.พ	มี.ค	เม.ย	พ.ค	มิ.ย	ก.ค	ส.ค	ก.ย.	ต.ค	พ.ย	ธ.ค.
ถ่ายทอดเทคโนโลยีการผลิตปุ๋ยอินทรีย์ชีวภาพ												

## ๑๑. ผลตอบแทนของโครงการ/กิจกรรม

### ๑๑.๑ ผลผลิตหรือผลตอบแทนโดยตรง (OUT PUT หรือ PRODUCT)

- ๑) เกษตรกรเกิดทักษะในการผลิตปุ๋ยชีวภาพใช้เองได้
- ๒) เกษตรกรสามารถลดต้นทุนการผลิตและมีรายได้เพิ่มขึ้น
- ๓) คุณภาพของดินและผลผลิตทางการเกษตรดีขึ้น

### ๑๑.๒ ผลกระทบ/ผลผลิตหรือผลตอบแทนโดยทางอ้อม OUT COMES หรือ EFFECTS )

- ๑) เกษตรกรมีรายได้เพิ่มขึ้น จากต้นทุนการผลิตที่ลดลง
- ๒) อนุรักษ์สภาพแวดล้อม

## ๔. โครงการเพิ่มศักยภาพอาสาสมัครเกษตรกร

๑. ชื่อโครงการ โครงการเพิ่มศักยภาพอาสาสมัครเกษตรกร

๒. ผู้รับผิดชอบ ศูนย์บริการและถ่ายทอดเทคโนโลยีการเกษตรประจำตำบลปลักแรด

๓. หลักการและเหตุผล

ศูนย์บริการและถ่ายทอดเทคโนโลยีการเกษตรประจำตำบลถือเป็น ศูนย์กลางการพัฒนาการเกษตร การถ่ายทอดเทคโนโลยี และการให้บริการด้านการเกษตรอย่างเต็มรูปแบบแก่เกษตรกร ณ จุดเดียว (One Stop Service) เป็นสถานที่ฝึกทักษะและความชำนาญด้านการเกษตรที่สอดคล้องกับความต้องการของชุมชนในแต่ละพื้นที่ เพื่อให้เกษตรกรสามารถเรียนรู้และฝึกทักษะความชำนาญที่เหมาะสมกับศักยภาพของตนเอง ควบคู่ไปกับการทำความเข้าใจแนวทางเศรษฐกิจพอเพียงโดยดำเนินการพัฒนาฟาร์มสาธิต/แปลงเรียนรู้ต่างๆ ที่มีอยู่ในชุมชนให้เป็นศูนย์เรียนรู้การเกษตรเน้นให้นักวิชาการส่งเสริมการเกษตรผู้รับผิดชอบตำบลเป็นผู้จัดการศูนย์เรียนรู้ฯ และร่วมดำเนินการกับอาสาสมัครเกษตรกรหรือวิทยากรเกษตรกร ในการบริหารจัดการการผลิตและการจัดการที่เหมาะสมตามแผนการผลิต เพื่อให้ได้ผลผลิตมีคุณภาพตรงกับความต้องการของตลาด

โดยให้มีการใช้เวทีพูดคุยและหาแนวทางการแก้ไขปัญหาพร้อมกัน รวมทั้งวางแผนการพัฒนาชุมชนร่วมกันตามแนวทางเศรษฐกิจพอเพียงต่อไป

#### ๔ วัตถุประสงค์

๑) เพื่อให้ศูนย์บริการและถ่ายทอดเทคโนโลยีการเกษตรประจำตำบลเป็นศูนย์กลางด้านการบริการและถ่ายทอดเทคโนโลยีทางวิชาเกษตรโดยมีศูนย์เรียนรู้การเกษตรพอเพียงเป็นเครือข่ายของศูนย์บริการฯ เป็นสถานที่เรียนรู้และฝึกทักษะในการผลิตพืช สัตว์ ประมง ฯลฯตามแนวเศรษฐกิจพอเพียงของเกษตรกร ตลอดจนเป็นจุดนัดพบในการดำเนินงานส่งเสริมการเกษตรของเจ้าหน้าที่อาสาสมัครและเกษตรกร

๒) เพื่อให้เกษตรกรได้เรียนรู้และสามารถนำไปปฏิบัติในด้านการผลิตพืช สัตว์ ประมง ฯลฯ ให้มีอาหารบริโภคพอเพียงในครัวเรือน

#### ๕ เป้าหมาย

คณะกรรมการศูนย์และอาสาสมัครเกษตร ประจำศูนย์ถ่ายทอดเทคโนโลยีการเกษตรประจำตำบล

#### ๖ พื้นที่ดำเนินการ

ตำบลปลักแรด

#### ๗ ระยะเวลา

มกราคม ๒๕๖๑ - กันยายน ๒๕๖๕

#### ๘ แผนการดำเนินงาน

กิจกรรม	ม.ค	ก.พ	มี.ค	เม.ย	พ.ค	มิ.ย	ก.ค	ส.ค	ก.ย	ต.ค	พ.ย	ธ.ค.
การประชุม คณะกรรมการศูนย์									→	←		

#### ๙ วิธีการดำเนินงาน

##### ๙.๑ รายละเอียดโครงการ

๑. การประชุมคณะกรรมการศูนย์บริการและถ่ายทอดเทคโนโลยีการเกษตรประจำตำบล จำนวน ๑๒ ครั้ง ๆ ละ ๑,๕๐๐ บาท

##### ๙.๒ การบริหารโครงการ

๑) คณะกรรมการศูนย์บริการและถ่ายทอดเทคโนโลยีการเกษตรประจำตำบล

#### ๑๐. งบประมาณ วัสดุ อุปกรณ์/แผนการใช้เงิน

กิจกรรม	ม.ค	ก.พ	มี.ค	เม.ย	พ.ค	มิ.ย	ก.ค	ส.ค	ก.ย	ต.ค	พ.ย	ธ.ค.
การประชุมคณะกรรมการ ศูนย์									→	←		

#### ๑๑. ผลตอบแทนของโครงการ/กิจกรรม

##### ๑๑.๑ ผลผลิตหรือผลตอบแทนโดยตรง (OUT PUT หรือ PRODUCT)

๑) เพื่อสร้างเครือข่ายในการบริหารงานด้านส่งเสริมการเกษตร



## ๑๑.๒ ผลกระทบ/ผลผลิตหรือผลตอบแทนโดยทางอ้อม OUT COMES หรือ EFFECTS )

### ๒) การเผยแพร่ข่าวสารจากการประชุม

## ๕. โครงการส่งเสริมการผลิตพืชปลอดภัยและได้มาตรฐาน

๑. ชื่อโครงการ โครงการส่งเสริมการผลิตพืชปลอดภัยและได้มาตรฐาน

๒. ผู้รับผิดชอบ ศูนย์บริการและถ่ายทอดเทคโนโลยีการเกษตรประจำตำบลปลักแรด

๓. หลักการและเหตุผล

รัฐบาลได้รณรงค์ความปลอดภัยด้านอาหารเพื่อให้อาหารที่ผลิตและบริโภคภายในประเทศมีความปลอดภัยได้มาตรฐานทัดเทียมสากล นำไปสู่การมีสุขภาพดีถ้วนหน้าของประชาชน กอปรกับการมุ่งเน้นที่จะทำให้ประเทศไทยเป็นครัวของโลก เป็นผู้นำด้านการเกษตรในการผลิตอาหารป้อนสู่ตลาดโลก ผลิตผลเกษตรจากไร่นาของเกษตรกรซึ่งเป็นจุดเริ่มแรกของห่วงโซ่อาหารจึงต้องมีความปลอดภัยก่อนการส่งมอบให้แก่ผู้บริโภค เพื่อนำไปจำหน่ายให้แก่ผู้บริโภคโดยตรงหรือเพื่อนำไปส่งออก ตลอดจนเพื่อนำไปเป็นวัตถุดิบในอุตสาหกรรมเกษตร แต่เนื่องจากการผลิตด้านการเกษตรของไทยในอดีตที่ผ่านมามุ่งเน้นเพื่อการผลิตเชิงปริมาณที่ได้คำนึงถึงผลกระทบที่มีต่อผู้บริโภค สังคม และสิ่งแวดล้อม เกษตรกรจำนวนมากน้อยมีการใช้สารเคมีอย่างไม่ถูกต้องตามหลักวิชาการ จึงมีผลทำให้ผลผลิตทางการเกษตรที่ได้ไม่ปลอดภัยต่อผู้บริโภค ก่อให้เกิดผลกระทบต่อดิน น้ำ อากาศ สิ่งแวดล้อม และรวมทั้งก่อให้เกิดจุดอ่อนในด้านการค้าผลผลิตทางการเกษตรของเกษตรกรเองในทุกระดับ ดังนั้นเพื่อให้เกษตรกรสามารถผลิตสินค้าเกษตรที่มีคุณภาพ และประกอบอาชีพการเกษตรได้อย่างยั่งยืน จึงต้องดำเนินงานส่งเสริมการผลิตเกษตรอินทรีย์ เพื่อผลักดันให้ประเทศไทยเป็นครัวของโลกตามนโยบายของรัฐบาล ด้วยการส่งเสริมและพัฒนาในขั้นตอนการผลิตและการจัดการผลผลิตหลังการเก็บเกี่ยวสินค้าเกษตรเพื่อสร้างความมั่นใจด้านมาตรฐานและความปลอดภัยให้แก่ผู้บริโภคและผู้บริโภคทุกระดับ

### ๔. วัตถุประสงค์

๑) สร้างความตระหนักด้านการผลิตที่ปลอดภัยให้กับเกษตรกร เพื่อให้สามารถปรับเป็นระบบการผลิตสินค้าเกษตรที่ปลอดภัย ได้มาตรฐานระดับต่างๆ จนถึงมาตรฐานระดับเกษตรอินทรีย์

๒) เพิ่มพื้นที่การผลิตและชนิดสินค้าเกษตรที่ปลอดภัยได้มาตรฐาน

๓) สร้างมูลค่าเพิ่มให้กับสินค้าเกษตรที่ปลอดภัยและได้มาตรฐาน

๔) สร้างโอกาสทางการตลาดให้กับสินค้าเกษตรปลอดภัยและได้มาตรฐาน ให้สามารถแข่งขันได้ทั้งตลาดภายในประเทศและเพื่อการส่งออก

### ๕. เป้าหมาย

ชนิดพืชผลิตเพื่อการค้า จำนวน ๒ ชนิดพืช ๆ ละ ๒๕ คน

### ๖. พื้นที่ดำเนินการ

ตำบลปลักแรด

### ๗. ระยะเวลา

มกราคม ๒๕๖๑ – สิงหาคม ๒๕๖๕

### ๘. แผนการดำเนินงาน

กิจกรรม	ม.ค	ก.พ	มี.ค	เม.	พ.ค	มิ.ย	ก.ค	ส.ค	ก.ย	ต.ค	พ.ย	ธ.ค.
---------	-----	-----	------	-----	-----	------	-----	-----	-----	-----	-----	------

	.	.	.	ย	.	.	.	.	.	.	.	.
๑. คัดเลือกเกษตรกร	←→											
๒. ทัศนศึกษาดูงาน		←	→									

#### ๙ วิธีการดำเนินงาน

##### ๙.๑ รายละเอียดโครงการ

๑) บูรณาการงบประมาณด้านการถ่ายทอดเทคโนโลยีการผลิตกับโครงการของกรมส่งเสริมการเกษตรและหน่วยงานอื่น

๒) ศึกษาดูงานด้านการผลิตและตลาดสินค้าเกษตรปลอดภัยและได้มาตรฐาน จำนวน ๑ ครั้ง ๆ ละ ๑ วัน จำนวน ๕๐ คน ๆ ละ ๖๐๐ บาท เป็นเงิน ๓๐,๐๐๐ บาท

##### ๙.๒ การบริหารโครงการ

๑) คณะกรรมการศูนย์ฯ

๒) กรรมการหมู่บ้าน

#### ๑๐. งบประมาณ วัสดุ อุปกรณ์/แผนการใช้เงิน

กิจกรรม	ม.ค	ก.พ	มี.ค	เม.ย	พ.ค	มิ.ย	ก.ค	ส.ค	ก.ย	ต.ค	พ.ย	ธ.ค.
๑. ทัศนศึกษาดูงาน		←	→									

#### ๑๑. ผลตอบแทนของโครงการ/กิจกรรม

##### ๑๑.๑ ผลผลิตหรือผลตอบแทนโดยตรง (OUT PUT หรือ PRODUCT)

๑) เกษตรกรเกิดวิสัยทัศน์ด้านการผลิตและการตลาดพืชปลอดภัยและได้มาตรฐาน

##### ๑๑.๒ ผลกระทบ/ผลผลิตหรือผลตอบแทนโดยทางอ้อม OUT COMES หรือ EFFECTS )

๒) เกษตรกรมีรายได้เพิ่มขึ้นจากการลดต้นทุนการผลิต

### ๕. โครงการศูนย์เรียนรู้เศรษฐกิจพอเพียงชุมชน

๑. ชื่อโครงการ โครงการศูนย์เรียนรู้เศรษฐกิจพอเพียงชุมชน

๒. ผู้รับผิดชอบ ศูนย์บริการและถ่ายทอดเทคโนโลยีการเกษตรประจำตำบลปลักแรด

๓ หลักการและเหตุผล

ศูนย์เรียนรู้การเกษตรพอเพียง จะเป็นสถานที่ฝึกทักษะความชำนาญด้านการเกษตร ที่สอดคล้องกับความต้องการของชุมชนในแต่ละพื้นที่ เพื่อให้เกษตรกรสามารถเรียนรู้และฝึกทักษะความชำนาญที่เหมาะสมกับศักยภาพของตนเอง ควบคู่ไปกับการทำความเข้าใจแนวทางเศรษฐกิจพอเพียง โดยพัฒนาฟาร์มสาธิต/แปลงเรียนรู้ต่าง ๆ ที่มีอยู่ในชุมชน ให้เป็นศูนย์เรียนรู้การเกษตร โดยเน้นให้นักวิชาการส่งเสริมการเกษตรผู้รับผิดชอบตำบล เป็นผู้จัดการศูนย์เรียนรู้ฯ ด้านการบริหารจัดการ การวิเคราะห์และวางแผนฟาร์ม การจัดทำบัญชี การดำเนินการตามแนวเศรษฐกิจพอเพียง และเกษตรกรทฤษฎีใหม่ ภายใต้เทคโนโลยีการผลิต และการจัดการที่เหมาะสม ตามแผนการผลิต เพื่อให้ได้ผลผลิตมีคุณภาพ ตรงกับความต้องการของตลาด โดยใช้เวทีชุมชน และกระบวนการการเรียนรู้ ในลักษณะของโรงเรียนเกษตรกร ในการถ่ายทอดความรู้ เพื่อให้เกษตรกรได้มาเรียนรู้ร่วมกัน และนำไปปฏิบัติในฟาร์มของตนเอง เพื่อผลิตอาหารหลากหลายชนิด บริโภคอย่างเพียงพอในครัวเรือนและชุมชน และนำไปสู่อุปสรรค ที่พบ มาพูดคุยและหาแนวทางการแก้ปัญหา ร่วมกัน รวมทั้งร่วมกันวางแผนการพัฒนาชุมชนร่วมกันตามแนวเศรษฐกิจพอเพียง ต่อไป

#### ๔ วัตถุประสงค์

- ๑) เพื่อให้เกษตรกรเข้าในปรัชญาเศรษฐกิจพอเพียงชุมชนและสามารถนำไปปรับใช้ได้
- ๒) สร้างเสริมความเข้มแข็งให้ชุมชนตามแนวเศรษฐกิจพอเพียง

#### ๕ เป้าหมาย

จำนวน ๑๐ หมู่บ้าน เกษตรกร ๕๖๑ ราย

#### ๖ พื้นที่ดำเนินการ

ตำบลปลักแรด

#### ๗ ระยะเวลา

มกราคม ๒๕๖๑- สิงหาคม ๒๕๖๕

#### ๘ แผนการดำเนินงาน

กิจกรรม	ม.ค.	ก.พ.	มี.ค.	เม.ย.	พ.ค.	มิ.ย.	ก.ค.	ส.ค.	ก.ย.	ต.ค.	พ.ย.	ธ.ค.
๑. การคัดเลือกแปลงเรียนรู้ประจำหมู่บ้าน	↔											
๒. ถ่ายทอดเทคโนโลยีแปลงเรียนรู้			↔	↔								
๓. ทัศนศึกษาดูงาน				↔	↔	↔						
๔. การจัดทำบ้านเกษตรสมบูรณ์				↔	↔	↔						
๕. สนับสนุนการจัดทำแปลงเรียนรู้				↔	↔	↔						
๖. ถ่ายทอดเทคโนโลยีเกษตรกรเครือข่าย				↔	↔	↔						
๖. สนับสนุนพันธุ์พืช												

#### ๙ วิธีการดำเนินงาน

##### ๙.๑ รายละเอียดโครงการ

๑. การคัดเลือกแปลงเรียนรู้ประจำหมู่บ้าน ๑๑ หมู่บ้าน ๆ ละ ๑ แปลง
๓. ถ่ายทอดเทคโนโลยี จำนวน ๑๑ คน ๆ ละ ๑ ครั้ง ๆ ละ ๑๐๐ บาท เป็นเงิน ๑,๑๐๐ บาท
๔. ทัศนศึกษาดูงาน จำนวน ๑๑ คน ๆ ๑ ครั้ง ๆ ละ ๓๐๐ บาท เป็นเงิน ๓,๓๐๐ บาท
๕. การจัดทำบ้านเกษตรสมบูรณ์โดยสนับสนุนการจัดทำแปลงเรียนรู้ แปลงละ ๕,๐๐๐ บาท เป็นเงิน ๕๕,๐๐๐ บาท
๖. ถ่ายทอดเทคโนโลยีผ่านแปลงเรียนรู้ จำนวน ๑๑ หมู่บ้าน ๓๐๐ ครัวเรือน ๆ ละ ๑ คน คนละ ๑ ครั้ง ๆ ละ ๕๐ บาท เป็นเงิน ๑๕,๐๐๐ บาท

๗. สนับสนุนพันธุ์พืช จำนวน ๓๐๐ ครั้วเรือน ๆ ละ ๕๐๐ บาท เป็นเงิน ๑๕๐,๐๐๐ บาท

**๙.๒ การบริหารโครงการ ( ผู้รับผิดชอบในพื้นที่ดำเนินการ )**

- ๑) คณะกรรมการศูนย์ฯ
- ๒) กรรมการหมู่บ้าน

**๑๐. งบประมาณ วัสดุ อุปกรณ์/แผนการใช้เงิน**

กิจกรรม	ม.ค	ก.พ	มี.ค	เม.ย	พ.ค	มิ.ย	ก.ค	ส.ค	ก.ย	ต.ค	พ.ย	ธ.ค.
๑. ถ่ายทอดเทคโนโลยี แปลงเรียนรู้			←→									
๒. ทัศนศึกษาดูงาน			←→									
๓. การจัดทำบ้านเกษตร สมบูรณ์				←→								
๔. สนับสนุนการจัดทำ แปลงเรียนรู้				←→								
๕. ถ่ายทอดเทคโนโลยี เกษตรกรเครือข่าย						←→						
๖. สนับสนุนพันธุ์พืช												



**๑๑. ผลตอบแทนของโครงการ/กิจกรรม**

**๑๑.๑ ผลผลิตหรือผลตอบแทนโดยตรง (OUT PUT หรือ PRODUCT)**

- ๑) เกษตรกรเข้าใจปัญหาเศรษฐกิจพอเพียงและสามารถนำไปประยุกต์ใช้ได้
- ๒) ลดรายจ่ายในครัวเรือน
- ๓) ส่งเสริมสุขภาพชุมชนจากการบริโภคผักปลอดภัยจากสารพิษ

**๑๑.๒ ผลกระทบ/ผลผลิตหรือผลตอบแทนโดยทางอ้อม OUT COMES หรือ EFFECTS )**

- ๑) ชุมชนมีความเข้มแข็ง

**๖. โครงการเพิ่มศักยภาพอาสาสมัครเกษตร**

๑. ชื่อโครงการ โครงการเพิ่มศักยภาพอาสาสมัครเกษตร

๒. ผู้รับผิดชอบ ศูนย์บริการและถ่ายทอดเทคโนโลยีการเกษตรประจำตำบลปลักแรด

๓. หลักการและเหตุผล

ศูนย์บริการและถ่ายทอดเทคโนโลยีการเกษตรประจำตำบลถือเป็น ศูนย์กลางการพัฒนาการเกษตร การถ่ายทอดเทคโนโลยี และการให้บริการด้านการเกษตรอย่างเต็มรูปแบบแก่เกษตรกร ณ จุดเดียว (One Stop Service) เป็นสถานที่ฝึกทักษะและความชำนาญด้านการเกษตรที่สอดคล้องกับความต้องการของชุมชนในแต่ละพื้นที่ เพื่อให้เกษตรกรสามารถเรียนรู้และฝึกทักษะความชำนาญที่เหมาะสมกับศักยภาพของตนเอง ควบคู่ไปกับการทำความเข้าใจแนวทางเศรษฐกิจพอเพียงโดยดำเนินการพัฒนาฟาร์มสาธิต/แปลงเรียนรู้





## ๙ วิธีการดำเนินงาน

### ๙.๑ รายละเอียดโครงการ

๑. การถ่ายทอดความรู้ตามความต้องการของกลุ่ม จำนวน ๔ กลุ่ม ๆ ละ ๒๐,๐๐๐ บาท เป็นเงิน ๘๐,๐๐๐ บาท
๒. การติดตามแนะนำส่งเสริม

### ๙.๒ การบริหารโครงการ ( ผู้รับผิดชอบในพื้นที่ดำเนินการ )

- ๑) อาสาสมัครเกษตรประจำหมู่บ้าน
- ๒) กรรมการหมู่บ้าน

### ๑๐. งบประมาณ วัสดุ อุปกรณ์/แผนการใช้เงิน

กิจกรรม	ม.ค.	ก.พ.	มี.ค.	เม.ย.	พ.ค.	มิ.ย.	ก.ค.	ส.ค.	ก.ย.	ต.ค.	พ.ย.	ธ.ค.
๑. การถ่ายทอดความรู้ตามความต้องการของกลุ่ม	←											

### ๑๑. ผลตอบแทนของโครงการ/กิจกรรม

#### ๑๑.๑ ผลผลิตหรือผลตอบแทนโดยตรง (OUT PUT หรือ PRODUCT)

๑. การรวมกลุ่มและการสร้างเครือข่ายมีความเข้มแข็ง

#### ๑๑.๒ ผลกระทบ/ผลผลิตหรือผลตอบแทนโดยทางอ้อม OUT COMES หรือ EFFECTS )

๒. เกิดความสามัคคีในชุมชน

