

แนวทางพัฒนาการเกษตรระดับตำบล ปี 2561 - 2565

ตำบลวังอิทก

อำเภอบางระกำ จังหวัดพิษณุโลก



ติดอาวุธทางปัญญา เพื่อพัฒนาชุมชนเกษตร

โดย

นายณัฐ ชื่นสวัสดิ์

นักวิชาการส่งเสริมการเกษตรปฏิบัติการ

สำนักงานเกษตรอำเภอบางระกำ จังหวัดพิษณุโลก

คำนำ

แนวทางการพัฒนาการเกษตรประจำตำบลวังอิทก ได้มีการจัดทำโครงการพัฒนา ปรับปรุงระบบแผน และพัฒนาการเกษตร โดยนำขบวนการของกลุ่มคนมาทำแผนชุมชน โดยจัดทำเวทีชุมชนอย่างต่อเนื่อง เพื่อร่วมกันพัฒนา และแก้ไขปัญหาความยากจนในชุมชนของตนเองในด้านการเกษตร และเน้นบทบาทของชุมชนในการจัดการพัฒนา และแก้ไขปัญหาความยากจนของตนเอง เพื่อที่จะสามารถแก้ไขปัญหาได้อย่างเป็นรูปธรรม ซึ่งนำมาเพื่อยกระดับฐานะของเกษตรกรได้ดีขึ้น

นายณัฐ ชื่นสวัสดิ์
(นักวิชาการส่งเสริมการเกษตรปฏิบัติการ)
ผู้จัดทำ

สารบัญ

	หน้า
บทที่ 1 ข้อมูลสภาพทั่วไป	1
บทที่ 2 การวิเคราะห์สถานการณ์การเกษตร	13
บทที่ 3 ทิศทางและแนวทางการพัฒนา	20
บทที่ 4 โครงการ/กิจกรรม	24

1.1.2 การแบ่งเขตการปกครอง

แบ่งการปกครองออกเป็น 11 หมู่บ้านดังนี้

หมู่ที่ 1	บ้านกรับพวง	นายอนิรุช เสือคล้าย	ผู้ใหญ่บ้าน
หมู่ที่ 2	บ้านกระทุ่มยอดน้ำ	นายวันชัย เก้าววัลย์	ผู้ใหญ่บ้าน
หมู่ที่ 3	บ้านวังอิทก	นายสวรรค์ นาคทอง	ผู้ใหญ่บ้าน
หมู่ที่ 4	บ้านหนองเต่าดำ	นายสมรงค์ จ้อยทอง	กำนัน
หมู่ที่ 5	บ้านวัดกลางสุริยวงค์	นายประชุม สันติพร้อมวงค์	ผู้ใหญ่บ้าน
หมู่ที่ 6	บ้านคลองกรับพวง	นายณรงค์ เกื้อนเครือวัลย์	ผู้ใหญ่บ้าน
หมู่ที่ 7	บ้านวังใหญ่	นางบุญผ่อง อุ่นบุญ	ผู้ใหญ่บ้าน
หมู่ที่ 8	บ้านพันต่างเฉลิมพระเกียรติ	น.ส.วีณา สิงห์ทอง	ผู้ใหญ่บ้าน
หมู่ที่ 9	บ้านใหม่ชัยมงคล	นายวรรณลพ เงินขำ	ผู้ใหญ่บ้าน
หมู่ที่ 10	บ้านพวงทอง	นายนิเวท สิมิชัย	ผู้ใหญ่บ้าน
หมู่ที่ 11	บ้านใหม่อยู่เจริญ	นายมานพ ไชวสกุล	ผู้ใหญ่บ้าน

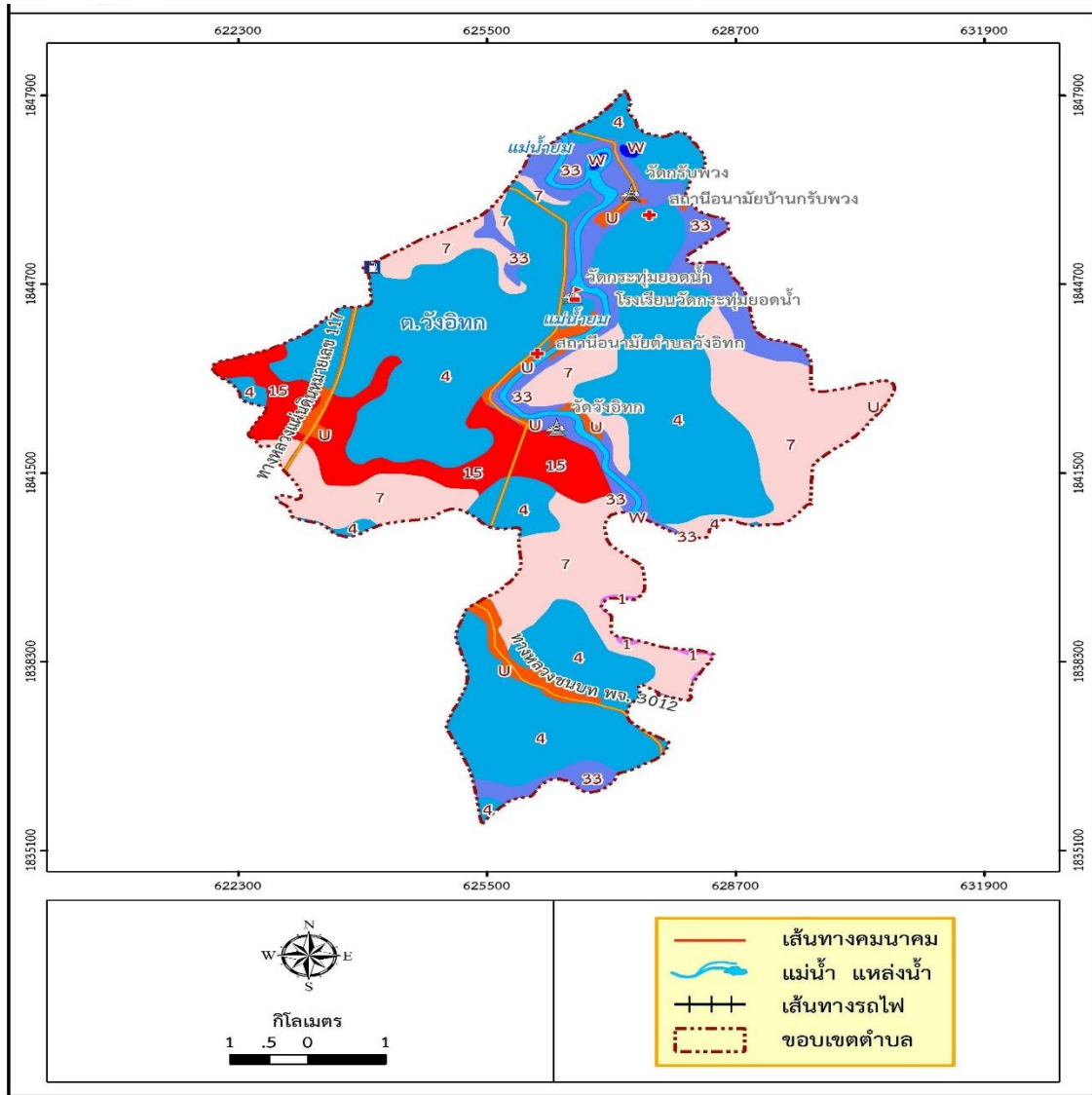
การพัฒนาการเกษตร อาสาสมัครเกษตรหมู่บ้าน

หมู่ที่ 1	บ้านกรับพวง	นายก้องสกล ตั้งสุพรรณ	อกม.
หมู่ที่ 2	บ้านกระทุ่มยอดน้ำ	นายฤทธิรงค์ พูลทรัพย์	อกม.
หมู่ที่ 3	บ้านวังอิทก	นางเสาวลักษณ์ นาคทอง	อกม.
หมู่ที่ 4	บ้านหนองเต่าดำ	นายสุจินต์ พิมพิวิจิตร	อกม.
หมู่ที่ 5	บ้านวัดกลางสุริยวงค์	นายสุชน เพิ่มทวี	อกม.
หมู่ที่ 6	บ้านคลองกรับพวง	นายมานี เกื้อนเครือวัลย์	อกม.
หมู่ที่ 7	บ้านวังใหญ่	นางฉลุย สิงห์ล่อ	อกม.
หมู่ที่ 8	บ้านพันต่างเฉลิมพระเกียรติ	นางชะล่อ สิงห์เรือง	อกม.
หมู่ที่ 9	บ้านใหม่ชัยมงคล	นายสมศักดิ์ ยาคุ	อกม.
หมู่ที่ 10	บ้านพวงทอง	นายวิเชนทร์ คำแก้ว	อกม.
หมู่ที่ 11	บ้านใหม่อยู่เจริญ	นางรุ่ง ใจเที่ยงธรรม	อกม.

1.2 ลักษณะภูมิประเทศ

สภาพพื้นที่ เป็นที่ราบลุ่มมีแม่น้ำยมไหลผ่าน มีหมู่บ้านตั้งริมแม่น้ำยม จำนวน 7 หมู่บ้าน คือ หมู่ที่ 1,2,3,7,9,10 และหมู่ที่ 11 สภาพดิน เป็นดินเหนียว ดินร่วนปนทราย มีคลอง ห้วย หนอง บึง จำนวนมาก แต่มีสภาพตื้นเขิน เนื่องจากการชะล้างพังทลายของดิน และมีการบุกรุกพื้นที่ของราษฎรบางส่วน แม่น้ำยมบางช่วงมีสภาพคดเคี้ยว มีการชะล้างตลิ่งพังทลาย เมื่อถึงฤดูน้ำหลากจะมีพื้นที่ถูกน้ำท่วม ผลผลิตในไร่นาเสียหาย และเส้นทางคมนาคมชำรุด

ลักษณะชุดดิน กลุ่มชุดดิน ของตำบลวังอิทก อำเภอบางระกำ สามารถจำแนกได้ 4 กลุ่ม ดังนี้



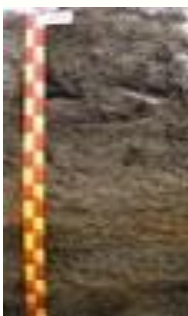
1. กลุ่มชุดดินที่ 4

ชุดดิน : ชุดดินบางมูลนาก (Ban) ชุดดินบางปะอิน (Bin) ชุดดินชัยนาท (Cn) ชุดดินชุมแสง (Cs) ชุดดินพิมาย (Pm) ชุดดินราชบุรี (Rb) ชุดดินสระบุรี (Sb) ชุดดินสิงห์บุรี (Sin) ชุดดินศรีสงคราม (Ss) ชุดดินท่าพล (Tn) และชุดดินท่าเรือ (Tr)

ลักษณะเด่น : กลุ่มดินเหนียวลึกลับมากที่เกิดจากตะกอนลำน้ำที่มีอายุน้อย ปฏิกริยาดินเป็นกลางถึงเป็นด่าง การระบายน้ำค่อนข้างเลว ความอุดมสมบูรณ์ปานกลาง

ปัญหา : โครงสร้างแน่นทึบ ดินแข็งแฉะและแตกกระแหว่ง ทำให้ไถพรวนยาก ขาดแคลนน้ำและน้ำท่วมขังในฤดูฝน ทำความเสียหายกับพืชที่ไม่ชอบน้ำ

แนวทางการจัดการ : **ปลูกข้าว** ไถพรวนขณะที่ดินมีความชื้นที่เหมาะสม ไถกลบตอซัง ปล่อยให้ 3-4 สัปดาห์ หรือไถกลบพืชปุ๋ยสด (หวานโสนอัฟริกันหรือโสนอินเดีย 4-6 กิโลกรัม/ไร่ ไถกลบเมื่ออายุ 50-70 วัน ปล่อยให้ 1-2 สัปดาห์) ร่วมกับการใช้ปุ๋ยอินทรีย์น้ำหรือปุ๋ยเคมีสูตร 16-20-0 ใส่ปุ๋ยแต่งหน้าหลังปักดำ 35-40 วัน พัฒนาแหล่งน้ำไว้ใช้ในช่วงที่ข้าวขาดน้ำหรือทำนาครั้งที่ 2 หรือใช้ปลูกพืชไร่หรือพืชผักหลังเก็บเกี่ยวข้าว โดยทำร่องแบบเตี้ย ปรับปรุงดินด้วยปุ๋ยหมักหรือปุ๋ยคอก 1-2 ตัน/ไร่ ร่วมกับปุ๋ยเคมีหรือปุ๋ยอินทรีย์น้ำ



ปลูกรูปลูกพืชผักหรือไม้ผล ยกร่องกว้าง 6-8 เมตร คูน้ำกว้าง 1.0-1.5 เมตร ลึก 0.5-1.0 เมตร ร่องแปลงปลูกอยู่สูงจากระดับน้ำที่เคยท่วม ปรับปรุงดินด้วยปุ๋ยหมักหรือปุ๋ยคอก 1-2 ตัน/ไร่ ร่วมกับปุ๋ยเคมีหรือปุ๋ยอินทรีย์น้ำ หรือชุดหลุมปลูกขนาด 50x50x50 ซม. ปรับปรุงหลุมปลูกด้วยปุ๋ยหมักหรือปุ๋ยคอก 15-25 กิโลกรัม/หลุม ในช่วงเจริญเติบโต ก่อนเก็บผลผลิตและภายหลังเก็บผลผลิต ใช้ปุ๋ยหมักหรือปุ๋ยคอก ร่วมกับปุ๋ยเคมีหรือปุ๋ยอินทรีย์น้ำตามชนิดพืชที่ปลูก พัฒนาแหล่งน้ำและจัดระบบการให้น้ำในแปลงปลูก

2. กลุ่มชุดดินที่ 7

ชุดดิน : ชุดดินเดิมบาง (Db) ชุดดินน่าน (Na) ชุดดินนครปฐม (Np) ชุดดินผักกาด (Pat) ชุดดินสุโขทัย (Skt) ชุดดินท่าตูม (Tt) ชุดดินอุตรดิตถ์ (Utt) และชุดดินระโนด (Ran)

ลักษณะเด่น : กลุ่มดินเหนียวลึกมากที่เกิดจากตะกอนลำนํ้า ปฏิกริยาดินเป็นกลางถึงเป็นด่าง การระบายน้ำค่อนข้างเลว ความอุดมสมบูรณ์ปานกลาง

ปัญหา : โครงสร้างแน่นทึบ ดินแข็ง ทำให้ไถพรวนยาก ขาดแคลนน้ำ และน้ำท่วมขังในฤดูฝน ทำความเสียหายกับพืชที่ไม่ชอบน้ำ

แนวทางการจัดการ : **ปลูกข้าว** ไถพรวนขณะที่ดินมีความชื้นที่เหมาะสม ไถกลบตอซัง ปล่อยไว้ 3-4 สัปดาห์ หรือไถกลบพืชปุ๋ยสด (หวานโสนอัฟริกันหรือโสนอินเดีย 4-6 กิโลกรัม/ไร่ ไถกลบเมื่ออายุ 50-70 วัน ปล่อยทิ้งไว้ 1-2 สัปดาห์) ร่วมกับการใช้ปุ๋ยอินทรีย์น้ำ หรือปุ๋ยเคมีสูตร 16-20-0 ใส่ปุ๋ยแต่งหน้าหลังปักดำ 35-40 วัน พัฒนาแหล่งน้ำไว้ใช้ ในช่วงที่ข้าวขาดน้ำหรือทำนาครั้งที่ 2 หรือใช้ปลูกรูปลูกพืชไร่หรือพืชผักหลังเก็บเกี่ยวข้าว โดยทำร่องแบบเตี้ย ปรับปรุงดินด้วยปุ๋ยหมักหรือปุ๋ยคอก 1-2 ตัน/ไร่ ร่วมกับปุ๋ยเคมีหรือปุ๋ยอินทรีย์น้ำ



ปลูกรูปลูกพืชผักหรือไม้ผล ยกร่องกว้าง 6-8 เมตร คูน้ำกว้าง 1.0-1.5 เมตร ลึก 0.5-1.0 เมตร ร่องแปลงปลูกอยู่สูงจากระดับน้ำที่เคยท่วม ปรับปรุงดินด้วยปุ๋ยหมักหรือปุ๋ยคอก 1-2 ตัน/ไร่ ร่วมกับปุ๋ยเคมีหรือปุ๋ยอินทรีย์น้ำ หรือชุดหลุมปลูกขนาด 50x50x50 ซม. ปรับปรุงหลุมปลูกด้วยปุ๋ยหมักหรือปุ๋ยคอก 15-25 กิโลกรัม/หลุม ในช่วงเจริญเติบโต ก่อนเก็บผลผลิตและภายหลังเก็บผลผลิต ใช้ปุ๋ยหมักหรือปุ๋ยคอก ร่วมกับปุ๋ยเคมีหรือปุ๋ยอินทรีย์น้ำตามชนิดพืชที่ปลูก พัฒนาแหล่งน้ำและจัดระบบการให้น้ำในแปลงปลูก

3. กลุ่มชุดดินที่ 15

ชุดดิน : ชุดดินหล่มสัก (La) ชุดดินแม่สาย (Ms) และชุดดินแม่ทะ (Mta)

ลักษณะเด่น : กลุ่มดินทรายแป้งลึกมากที่เกิดจากตะกอนลำนํ้า ปฏิกริยาดินเป็นกลางหรือเป็นด่าง การระบายน้ำเร็วถึงค่อนข้างเลว ความอุดมสมบูรณ์ต่ำถึงปานกลาง

ปัญหา : หน้าดินแน่นทึบ ความอุดมสมบูรณ์ต่ำ บางพื้นที่ขาดแคลนน้ำ และน้ำท่วมขังในฤดูฝน ทำความเสียหายกับพืชที่ไม่ชอบน้ำ

แนวทางการจัดการ : **ปลุกข้าว** ไถกลบตอซัง ปล่อยทิ้งไว้ 3-4 สัปดาห์ หรือไถกลบพืชปุ๋ยสด (โสนอัฟริกัน หรือโสนอินเดีย 6-8 ต้น/ไร่ ไถกลบก่อนออกดอก 1-2 สัปดาห์) ร่วมกับการใช้ปุ๋ยอินทรีย์น้ำหรือปุ๋ยเคมีสูตร 15-15-15 ใส่ปุ๋ยแต่งหน้าหลังปักดำ 35-45 วัน การปักดำข้าวควรเพิ่มจำนวนต้นต่อกอให้มากขึ้น พัฒนาแหล่งน้ำและจัดระบบการให้น้ำ ในช่วงที่ข้าวขาดน้ำหรือใช้ทำนาครั้งที่ 2 หรือปลุกพืชไร่ พืชผักหรือพืชตระกูลถั่ว หลังเก็บเกี่ยวข้าว โดยทำร่องแบบเตี้ย ปรับปรุงดินด้วยปุ๋ยหมักหรือปุ๋ยคอก 2-3 ต้น/ไร่ ร่วมกับปุ๋ยเคมีหรือปุ๋ยอินทรีย์น้ำ



ปลุกพืชไร่ พืชผัก หรือไม้ผล ยกร่องกว้าง 6-8 เมตร คูน้ำกว้าง 1.0-1.5 เมตร ลึก 0.5-1.0 เมตร มีคันดินอัดแน่นล้อมรอบ ปรับปรุงดินด้วยปุ๋ยหมักหรือปุ๋ยคอก 2-3 ต้น/ไร่ ร่วมกับปุ๋ยเคมีหรือปุ๋ยอินทรีย์น้ำ หรือขุดหลุมปลูกขนาด 50x50x50 ซม. พร้อมปรับปรุงหลุมปลูกด้วยอินทรีย์วัตถุ ปุ๋ยหมักหรือปุ๋ยคอก 25-50 กิโลกรัม/หลุม ในช่วงเจริญเติบโต ก่อนเก็บผลผลิตและภายหลังเก็บผลผลิต ใช้ปุ๋ยหมักหรือปุ๋ยคอก ร่วมกับปุ๋ยเคมี หรือปุ๋ยอินทรีย์น้ำตามชนิดพืชที่ปลูก พัฒนาแหล่งน้ำและจัดระบบการให้น้ำในแปลงปลูก

4. กลุ่มชุดดินที่ 33

ชุดดิน : ชุดดินดงยางเอน (Don) ชุดดินกำแพงเพชร (Kp) ชุดดินกำแพงแสน (Ks) ชุดดินลำสนธิ (Ls) ชุดดินน้ำดุก (Nd) ชุดดินธาตุพนม (Tp) และชุดดินตะพานหิน (Tph)

ลักษณะเด่น : กลุ่มดินทรายแบ่งละเอียดหรือดินร่วนละเอียดลึกมากที่เกิดจากตะกอนแม่น้ำหรือตะกอนน้ำพารูปพัด ปฏิกิริยาดินเป็นกรดเล็กน้อยถึงเป็นกลาง การระบายน้ำดีถึงดีปานกลาง ความอุดมสมบูรณ์ปานกลาง

ปัญหา : ขาดแคลนน้ำในระยะที่ฝนทิ้งช่วงนาน บางพื้นที่อาจพบชั้นดานแข็งที่เกิดจากการเกษตรกรรม

แนวทางการจัดการ : **ปลุกพืชไร่หรือพืชผัก** ไถพรวนขณะที่ดินมีความชื้นที่เหมาะสมและที่ความแตกต่างกันในแต่ละปี เพื่อทำลายชั้นดานและป้องกันการเกิดชั้นดาน จัดระบบการปลูกพืชหมุนเวียนให้มีการปลูกพืชบำรุงดินอยู่ด้วย ปรับปรุงดินด้วยปุ๋ยหมักหรือปุ๋ยคอก 2-3 ต้น/ไร่ หรือไถกลบพืชปุ๋ยสด (หวานเมล็ดถั่วพุ่ม 8-10 กิโลกรัม/ไร่ เมล็ดถั่วพุ่ม 6-8 กิโลกรัม/ไร่ หรือปอเทือง 4-6 กิโลกรัม/ไร่ ไถกลบระยะออกดอก ปล่อยทิ้งไว้ 1-2 สัปดาห์) ร่วมกับปุ๋ยเคมีหรือปุ๋ยอินทรีย์น้ำ มีวัสดุคลุมดิน หรือทำแนวรั้วหญ้าแฝก มีการใช้ปุ๋ยเคมีหรือปุ๋ยอินทรีย์น้ำตามชนิดพืชที่ปลูก เพื่อรักษาความสามารถในการผลิตของดินไว้ไม่ให้เสื่อมโทรมลง พัฒนาแหล่งน้ำและจัดระบบการให้น้ำในแปลงปลูก



ปลุกไม้ผล ขุดหลุมปลูกขนาด 50x50x50 ซม. ปรับปรุงหลุมปลูกด้วยปุ๋ยหมักหรือปุ๋ยคอก 20-35 กิโลกรัม/หลุม มีวัสดุคลุมดิน ปลูกพืชคลุมดิน ปลูกพืชแซม ทำแนวรั้วหรือฐานหญ้าแฝกเฉพาะต้น ในช่วงเจริญเติบโต ก่อนเก็บผลผลิตและภายหลังเก็บผลผลิต ใช้ปุ๋ยหมักหรือปุ๋ยคอกร่วมกับปุ๋ยเคมีหรือปุ๋ยอินทรีย์น้ำ ตามชนิดพืชที่ปลูก เพื่อรักษาความสามารถในการผลิตของดินไว้ไม่ให้เสื่อมโทรมลงพัฒนาแหล่งน้ำและจัดระบบการให้น้ำในพื้นที่ปลูก

1.3 สภาพภูมิอากาศ

มี 3 ฤดู คือ

ฤดูร้อน เริ่มตั้งแต่กลางเดือนกุมภาพันธ์ไปจนถึงกลางเดือนพฤษภาคม อากาศร้อนและแห้งแล้ง แต่บางครั้งอาจมีอากาศเย็น ประมาณเดือนเมษายนถึงเดือนพฤษภาคมจะเกิดพายุฝนฟ้าคะนองและลมกระโชกแรงให้เกิดความเสียหายแก่ประชาชนทุกปี เรียกว่า “พายุฤดูร้อน” อากาศร้อน จะมีอุณหภูมิระหว่าง ๓๕ – ๓๙ องศาเซลเซียส ร้อนจัด มีอุณหภูมิประมาณ ๔๐ องศาเซลเซียสขึ้นไป

ฤดูฝน เริ่มตั้งแต่กลางเดือนพฤษภาคม ฝนตกมากในช่วงเดือนพฤษภาคม – ตุลาคม แต่อาจเกิด “ช่วงฝนทิ้ง” ซึ่งอาจนานประมาณ ๑ – ๒ สัปดาห์หรือบางปีอาจเกิดขึ้นรุนแรง

ฤดูหนาว เริ่มตั้งแต่กลางเดือนตุลาคมถึงกลางเดือนกุมภาพันธ์ ในช่วงกลางเดือนตุลาคมหนาว ๑-๒ สัปดาห์ เป็นช่วงเปลี่ยนฤดูจากฤดูฝนเป็นฤดูหนาว อากาศแปรปรวนไม่แน่นอน อาจเริ่มมีอากาศเย็นหรืออาจยังมีฝนฟ้าคะนอง อากาศหนาวอุณหภูมิต่ำสุด ประมาณ ๑๕ องศา

1.4 เส้นทางคมนาคม

การคมนาคม ถนนสายหลัก

- ทางหลวงแผ่นดินหมายเลข 117 สายพิษณุโลก – นครสวรรค์
- ถนนลาดยางสายวังเปิด – หนองบัว
- ถนนลาดยางสายพนักันน้ำชลประทาน
- ถนนลาดยางสายบ้านคลองกรับพวง

ถนนคอนกรีตภายในหมู่บ้าน จำนวน 21 สาย ระยะทาง 19.45 กิโลเมตร

ถนนลาดยางภายในหมู่บ้าน จำนวน 9 สาย ระยะทาง 32.10 กิโลเมตร



1.5 แหล่งน้ำและระบบชลประทาน

ตำบลวังอิทกมีแหล่งน้ำที่สำคัญ คือ แม่น้ำยม ไหลผ่านหมู่ 1,2,3,7,9,10 และ 11 ระยะทางที่ แม่น้ำยมไหลผ่าน ยาวประมาณ 14 กิโลเมตร สามารถใช้น้ำในการเพาะปลูกได้ทั้งในฤดูฝนและฤดูแล้ง โดยมีสถานีสูบน้ำด้วยไฟฟ้า 2 สถานี อยู่ที่ หมู่ 2,7 ใช้น้ำในการเพาะปลูกได้ประมาณ 2,500 ไร่ คลองส่งน้ำ อาศัยน้ำชลประทาน ได้แก่ ทางทิศตะวันออกของแม่น้ำยม ยาวประมาณ 20 กิโลเมตร สามารถ ใช้น้ำในการเพาะปลูกได้ 9,717 ไร่ ได้ใช้น้ำในการทำนาจึงไม่ประสบปัญหาการขาดแคลนน้ำในฤดูฝน และในฤดูแล้งแต่อย่างใด

คลองน้ำสะอาด แยกต่อจากแม่น้ำยม หมู่ที่ 3 ผ่าน หมู่ 7 ความยาว 4 กิโลเมตร สามารถใช้น้ำใน การเพาะปลูกได้ 1,943 ไร่

คลองหนองแหง เป็นคลองเล็ก ๆ ไหลผ่านหมู่ที่ 5,8 ให้น้ำในการเพาะได้เพียงเล็กน้อย

บ่อบาดาลระดับตื้น (บ่อตอกขึ้นมาใช้เอง) มีจำนวนมาก 380 บ่อ กระจายอยู่ทุกหมู่บ้านลักษณะ บ่อมีความลึกประมาณ 24 เมตร เส้นผ่าศูนย์กลาง 3 – 4 นิ้ว ใช้น้ำในการเพาะปลูกได้ ประมาณ 25 – 30 ไร่ / บ่อ ในฤดูฝน และประมาณ 20 ไร่ / บ่อ ในฤดูแล้ง

แหล่งน้ำธรรมชาติ คลอง หนอง บึง ตำบลวังอิทก

หมู่ที่ 1	คลองกรับพวง คลองวังเทโพ คลองหนองปลาไหล คลองน้ำทิ้งชลประทาน
หมู่ที่ 2	คลองห้วยตูป (คลองลำห้วย) คลองหนองกระทุ่ม
หมู่ที่ 3	คลองแม่สะอาด คลองตาพริ้ง
หมู่ที่ 4	คลองคต
หมู่ที่ 5	คลองหนองพันต่าง คลองหนองแพ็บ คลองหนองบอนแดง
หมู่ที่ 6	คลองกรับพวง
หมู่ที่ 7	คลองบึงแหง คลองหนองกระทุ่ม คลองตาพริ้ง
หมู่ที่ 8	คลองหนองบอนแดง คลองไหลโพธิ์ คลองชาป่น
หมู่ที่ 9	คลองหนองย่านหว่า คลองตาพริ้ง คลองแม่ละเว

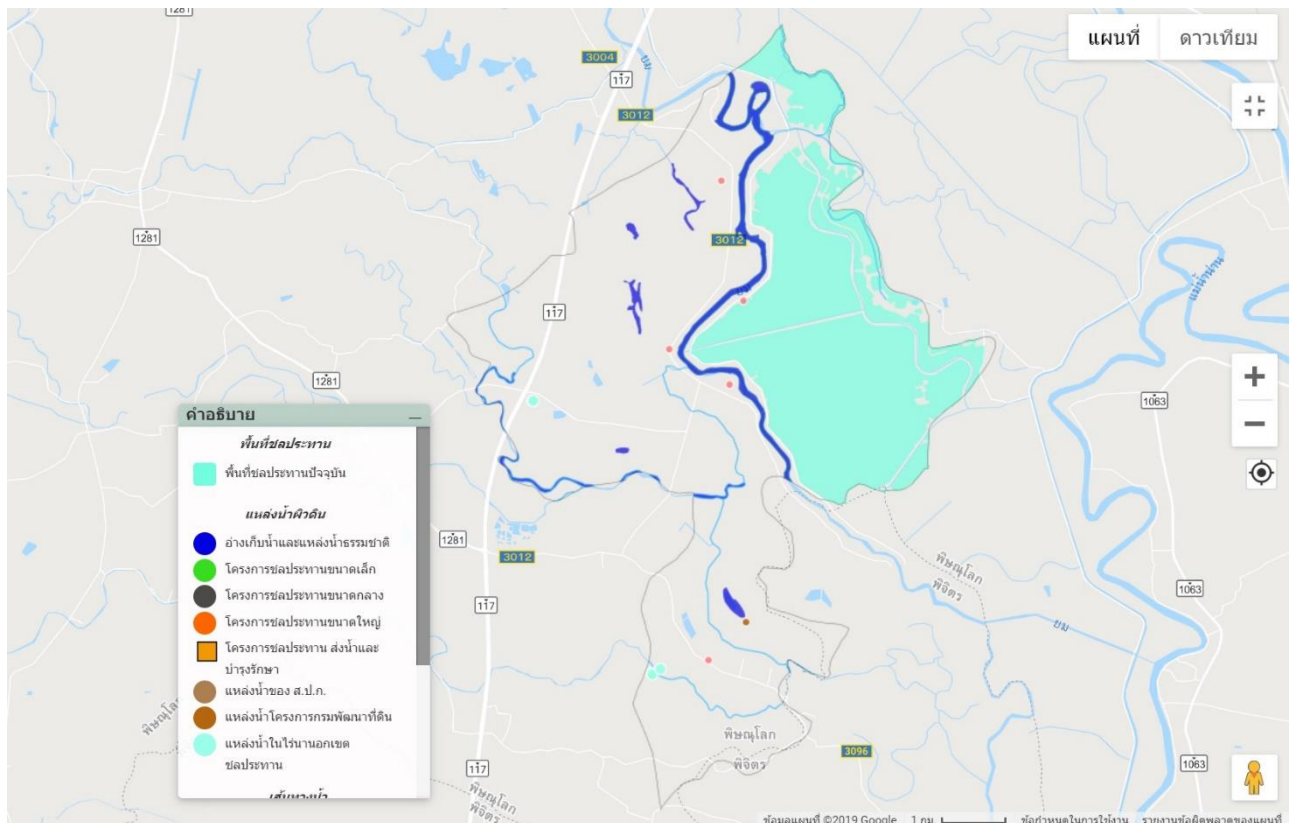
บึง หนองและอื่น ๆ 29 แห่ง

หมู่ที่ 1	หนองกรด หนองตอ หนองกลางดง หนองเจ๊กมาก หนองประสาท
หมู่ที่ 2	หนองอ้อ หนองกระทุ่ม (1) หนองกระทุ่ม (2) หนองห้วยกระทะ
หมู่ที่ 3	หนองกรด หนองพังกัน หนองเต่า
หมู่ที่ 4	หนองเต่าดำ หนองกระจับใหญ่ หนองกระจับเล็ก หนองสองห้อง หนองมะขังใหญ่ หนองมะขังเล็ก
หมู่ที่ 5	หนองทองใหญ่ หนองทองเล็ก หนองแพ็บ หนองพันต่าง
หมู่ที่ 6	หนองย่านหว่า หนองตอ
หมู่ที่ 7	หนองหัวถนน หนองกระจิก
หมู่ที่ 8	หนองกระเพล หนองอ้ายมัน
หมู่ที่ 9	หนองผักตบ หนองย่านหว่า หนองแม่ละเว

แหล่งน้ำที่สร้างขึ้น บ่อน้ำตื้น 11 แห่ง บ่อโยก 68 แห่ง

ประปาหมู่บ้าน มี 17 แห่ง

หมู่ที่ 1	ประปาบ้านกรับพวง	จำนวน 2 แห่ง
หมู่ที่ 2	ประปาบ้านกระทุ่มยอดน้ำ	จำนวน 2 แห่ง
หมู่ที่ 3	ประปาบ้านวังอิทก	จำนวน 2 แห่ง
หมู่ที่ 4	ประปาบ้านหนองเต่าดำ	จำนวน 2 แห่ง
หมู่ที่ 5	ประปาบ้านวัดกลางสุริยวงค์	จำนวน 2 แห่ง
หมู่ที่ 6	ประปาบ้านคลองกรับพวง	จำนวน 2 แห่ง
หมู่ที่ 7	ประปาบ้านวังใหญ่	จำนวน 1 แห่ง
หมู่ที่ 8	ประปาบ้านพันต่างเฉลิมพระเกียรติ	จำนวน 1 แห่ง
หมู่ที่ 9	ประปาบ้านใหม่ชัยมงคล	จำนวน 1 แห่ง
หมู่ที่ 10	ประปาบ้านพวงทอง	จำนวน 1 แห่ง
หมู่ที่ 11	ประปาบ้านใหม่อยู่เจริญ	จำนวน 1 แห่ง



สถานการณ์การเกิดภัยธรรมชาติ

ตำบลวังอิทก เป็นตำบลที่มีสภาพพื้นที่ค่อนข้างต่ำเพราะอยู่ติดกับแม่น้ำยม มีปัญหาเรื่องน้ำท่วม จะมีบ้างในบางปีที่มีน้ำฝนมาก ถ้าการระบายน้ำของแหล่งน้ำไม่สะดวก พื้นที่ลุ่มพบบ้างในบางส่วนของหมู่ 2,3,4,5,7 แต่ในบางกรณีที่บางปีที่ผ่านมาได้เกิดน้ำท่วมทุกหมู่ พื้นที่ราบลุ่มมากมีน้ำมากทำให้เกิดน้ำท่วมมาก พิษผลการเกษตรเสียหายซ้ำซากในช่วงฤดูฝน มีน้ำไหลบ่าลงมาจากที่สูงทำให้เกิดน้ำท่วมขังเป็นบริเวณกว้างและไม่สามารถปลูกพืชได้ดีต้องเปลี่ยนแปลงการปลูกพืชจากเดือนพฤษภาคมเป็นเดือนเมษายน เพื่อลดความเสี่ยงจากน้ำท่วมในช่วงฤดูแล้ง น้ำเพื่อการเกษตรไม่เพียงพอต่อการเพาะปลูก

1.6 สภาพเศรษฐกิจและสังคม

โครงสร้างทางเศรษฐกิจที่สำคัญ/สินค้าทางการเกษตรที่สำคัญ/พืชเศรษฐกิจที่สำคัญ

พืชที่ปลูกข้าว จำนวน 24,988 ไร่ ของพื้นที่การเกษตร ซึ่งการเกษตรจะปลูกข้าวพันธุ์ส่งเสริม ได้แก่ ชัยนาท 1 พิษณุโลก 2 สุพรรณบุรี 1 กข41 โดยปลูกแบบหว่านน้ำตม ผลผลิตโดยเฉลี่ยในฤดูนาปี 850 กิโลกรัม/ไร่

สำหรับฤดูนาปรัง มีพื้นที่เพาะปลูก จำนวน 17,500 ไร่ ของพื้นที่การปลูกข้าว ซึ่งมีผลผลิตเฉลี่ย 900 กิโลกรัม/ไร่

พื้นที่ปลูกไม้ผล จำนวน 632 ไร่ โดยปลูกมะม่วง มะพร้าว น้ำหอม ปลูกน้อยหน่า กล้วยน้ำวัว กล้วยหอม การปลูกกล้วยเกษตรกรจะผลิตเป็นไม้ผล ซึ่งสามารถสร้างรายได้ให้แก่เกษตรกรอย่างมั่นคง

พื้นที่เพาะปลูกไม้ยืนต้น จำนวน 35 ไร่ ได้แก่ ไม้ยูคาลิปตัส ไม้สัก ไม้ยืนต้นต่าง ๆ เพื่อใช้เป็นไม้ใช้สอย ซึ่งอายุของไม้ยืนต้นส่วนใหญ่จะมีอายุ 8 - 10 ปี ซึ่งขณะนี้ยังไม่มีการนำไปใช้ในการก่อสร้างใด ๆ ทำให้คงสภาพพื้นที่ป่าชุมชนได้ดี

พื้นที่อื่น ๆ ได้แก่ พืชผัก มีพื้นที่ประมาณ 43 ไร่ ได้แก่ ถั่วฝักยาว พริกชี้หนู บวบ ผักชี พืชผักที่ปลอดภัยจากสารพิษ เกษตรกรจำหน่ายในท้องที่และไว้บริโภค เป็นส่วนใหญ่ แต่ผลผลิตค่อนข้างต่ำเนื่องจากแมลงศัตรูพืชทำลาย

พันธุ์พืช พันธุ์สัตว์ แมลงพื้นเมือง

ด้านปศุสัตว์

โค	:	จำนวน	64	ตัว
กระบือ	:	จำนวน	20	ตัว
สุกร	:	จำนวน	2,496	ตัว
ไก่พื้นเมือง	:	จำนวน	12,838	ตัว

ด้านการประมง

เลี้ยงปลาในบ่อ	:	จำนวน	157	บ่อ
----------------	---	-------	-----	-----

ด้านสถาบันเกษตรกร

-กลุ่มวิสาหกิจชุมชน	1	กลุ่ม
-กลุ่มแม่บ้านเกษตรกร	2	กลุ่ม
-กลุ่มส่งเสริมอาชีพ	10	กลุ่ม
-กลุ่มยุวเกษตรกร	1	กลุ่ม

ข้อมูลสาธารณูปโภค (ประปา ไฟฟ้า โทรศัพท์)

- ที่ทำการไปรษณีย์โทรเลข 1 แห่ง
- ตู้โทรศัพท์สาธารณะ 13 แห่ง
- การไฟฟ้า การไฟฟ้าในเขตองค์การบริหารส่วนตำบลวังอิทก ครอบคลุมทุกหมู่บ้าน
- มีไฟฟ้า 11 แห่ง
- ประปาหมู่บ้าน มี 17 แห่ง (ประปาเก่า 10 แห่ง, ประปาใหม่ 7 แห่ง)
 1. ประปาบ้านกรับพวง จำนวน 2 แห่ง
 2. ประปาบ้านกระทุ่มยอดน้ำ จำนวน 2 แห่ง
 3. ประปาบ้านวังอิทก จำนวน 2 แห่ง
 4. ประปาบ้านหนองเต่าดำ จำนวน 2 แห่ง
 5. ประปาบ้านวัดกลางสุริยวงศ์ จำนวน 2 แห่ง
 6. ประปาบ้านคลองกรับพวง จำนวน 2 แห่ง
 7. ประปาบ้านวังใหญ่ จำนวน 1 แห่ง
 8. ประปาบ้านพันต่างเฉลิมพระเกียรติ จำนวน 1 แห่ง
 9. ประปาบ้านใหม่ชัยมงคล จำนวน 1 แห่ง
 10. ประปาบ้านพวงทอง จำนวน 1 แห่ง
 11. ประปาบ้านใหม่อยู่เจริญ จำนวน 1 แห่ง

ข้อมูลสิ่งก่อสร้างต่าง ๆ

- สถานีอนามัยประจำตำบล/หมู่บ้าน 2 แห่ง
- 1. สถานีอนามัยบ้านกระทุ่มยอดน้ำ รับผิดชอบ 6 หมู่บ้าน คือ 2,3,4,5,7,8
- 2. สถานีอนามัยบ้านกรับพวง รับผิดชอบ 5 หมู่บ้าน คือ 1,6,9,10,11

ปฏิทินการผลิตทางการเกษตร

ชนิดพืช	ม.ค.	ก.พ.	มี.ค.	เม.ย.	พ.ค.	มิ.ย.	ก.ค.	ส.ค.	ก.ย.	ต.ค.	พ.ย.	ธ.ค.
ข้าว	← → ← → ← → ← → ← → ← → ← →											
ข้าว (อายุการเก็บเกี่ยวสั้น)	นาปรัง 1				นาปรัง 2				นาปี			
ข้าว-ข้าวโพดหรือถั่ว	← → ← → ← → ← → ← → ← → ← →											
ข้าวโพด-ถั่ว						นาปี					พืชไร่	
อ้อย	← → ← → ← → ← → ← → ← → ← →											
	← → ← → ← → ← → ← → ← → ← →											

ข้อมูลด้านเศรษฐกิจ

ขนาดการถือครองที่ดิน

พื้นที่ถือครองของตำบลวังอิทก

หมู่ที่	พื้นที่ทั้งหมด (ไร่)	พื้นที่ถือครองการเกษตร (ไร่)							ที่อยู่อาศัย (ไร่)
		ที่นา	ที่ไร่	พืชผัก	ไม้ดอก	ไม้ผล	ไม้ยืนต้น	รวม	
1	3,330	3,120	-	-	-	50	-	3,170	160
2	4,288	3,780	30	-	-	38	-	3,848	440
3	1,112	997	-	3	-	20	-	1,020	92
4	1,820	1,530	80	-	-	60	-	1,670	150
5	3,465	2,825	30	-	-	140	-	2,995	470
6	1,502	1,226	40	30	-	50	6	1,352	150
7	2,865	2,620	30	-	-	20	-	2,670	195
8	2,737	2,332	30	10	-	70	5	2,447	290
9	1,391	1,201	-	-	-	10	3	1,214	177
10	3,145	2,809	20	-	-	85	6	2,920	225
11	3,779	2,548	20	-	-	89	15	2,672	1,107
รวม	29,434	24,988	280	43	-	632	35	2,5978	3,456

ข้อมูลสังคม

จำนวนประชากรและครัวเรือน

ประชากรทั้งตำบล	จำนวน	4,474 คน
ครัวเรือนทั้งหมด	จำนวน	1,407 ครัวเรือน
ครัวเรือนเกษตรกร	จำนวน	1,004 ครัวเรือน

พื้นที่/สภาพการถือครอง

พื้นที่ทั้งตำบล	29,434	ไร่
เป็นพื้นที่การเกษตร	25,978	ไร่
แบ่งเป็นพื้นที่ทำนา	24,988	ไร่
พื้นที่ทำพืชผัก	43	ไร่
พื้นที่ไม้ผล	632	ไร่
พื้นที่ไม้ยืนต้น	35	ไร่
พื้นที่ไร่	280	ไร่
ที่อยู่อาศัยและอื่นๆ	3,456	ไร่
เนื้อที่ถือครองเฉลี่ยประมาณ	27	ไร่ ต่อครัวเรือน
พื้นที่ถือครองเพื่อการเกษตรเฉลี่ยครัวเรือนละ	27	ไร่

ประวัติความเป็นมาของสมาชิกในชุมชน รูปแบบการตั้งถิ่นฐาน

ตำบลวังอิทก เป็นตำบลหนึ่งที่ตั้งอยู่ในอำเภอบางระกำ มีแม่น้ำยมไหลผ่านกลางตำบล สมัยก่อนหน้าวัดวังอิทกมีบ่อน้ำหน้าวัดและมีปลาอิทกตัวใหญ่ ลักษณะคล้ายปลาสวายมาอาศัยอยู่ในบ่อ จึงตั้งชื่อให้เป็น “ตำบลวังอิทก” จนถึงปัจจุบัน

ขนบธรรมเนียมประเพณี พิธีกรรม อิทธิพลทางความคิด

สภาพประเพณีและความเชื่อ

ประชากรในตำบลวังอิทก นับถือศาสนาพุทธ มีการปฏิบัติธรรมเป็นประจำสัมพันธ์กับศาสนา เช่น การทอดกฐิน ทอดผ้าป่า การทำบุญวันเข้าพรรษา วันมาฆบูชา การจัดงานศพ การบวช พระ การแต่งงาน การแห่กระเจาด วันลอยกระทง ทำบุญสงกรานต์ การรดน้ำดำหัวผู้สูงอายุและการก่อพระทรายข้าวเปลือก โดยการทำขวัญแม่โพสพ มีเครื่องสังเวยและมีหมอลำขวัญ และมีการประดับธงข้าวเพื่อให้เกิดความสวยงาม วัฒนธรรมด้านความเชื่อที่ปฏิบัติประจำมากที่สุด คือ ความเชื่อเรื่องการปลูกสร้างบ้านตุ๊กษัยาม วัน เดือน ปี

การศึกษา / ศาสนา

1. โรงเรียนประถมศึกษา	2	โรงเรียน
2. โรงเรียนวัดวังอิทก	หมู่ที่ 3	
3. โรงเรียนวัดกลางสุริยวงศ์	หมู่ที่ 5	
4. โรงเรียนมัธยมศึกษา	1	โรงเรียน
5. โรงเรียนวัดกรับพวง	หมู่ที่ 1	
6. ที่อ่านหนังสือประจำหมู่บ้าน	5	แห่ง

สถาบันและองค์กรศาสนา

วัด	4	แห่ง	ได้แก่
	1)	วัดกรับพวง	
	2)	วัดกระทุ่มยอดน้ำ	
	3)	วัดวังอิทก	
	4)	วัดกลางสุริยวงศ์	
- สำนักสงฆ์	1	แห่ง	
- ศาลเจ้า	3	แห่ง	

ผู้นำตามธรรมชาติ กลุ่มตามธรรมชาติ

นายสมยศ จ้องทอง กำนันตำบลวังอิทก ประกอบด้วยผู้ใหญ่บ้าน 10 คน อคม. 11 คน คณะกรรมการศูนย์ฯ จำนวน 23 คน

การวิเคราะห์สถานการณ์การเกษตร

ปัญหาของชุมชน

1. ด้านกายภาพ

พื้นที่ถือครองเพื่อการเกษตรเฉลี่ยครัวเรือนละ 27 ไร่

พื้นที่ราบลุ่มมากมีน้ำมากทำให้เกิดน้ำท่วมมาก พืชผลการเกษตรเสียหายซ้ำซาก

ในช่วงฤดูฝน มีน้ำไหลบ่าลงมาจากที่สูงทำให้เกิดน้ำท่วมขังเป็นบริเวณกว้างและไม่สามารถปลูกพืชได้ในช่วงฤดูฝน

ในช่วงฤดูแล้งน้ำเพื่อการเกษตร ไม่เพียงพอต่อการเพาะปลูก

2. สภาพปัญหาของชุมชนด้านชีวภาพ

การใช้เมล็ดพันธุ์ข้าว เกษตรกรใช้เมล็ดพันธุ์ดีของทางราชการติดต่อหลายฤดูกาลเพาะปลูก เนื่องจากมีการทำนาปี และนาปรัง ทำให้คุณภาพของเมล็ดพันธุ์ข้าวเสื่อมและมีผลผลิตต่ำ

ปัจจัยการผลิต ได้แก่ ปุ๋ยเคมีและสารเคมีกำจัดศัตรูพืช มีราคาแพง ทำให้ต้นทุนการผลิตสูงขึ้น เกษตรกรได้รับผลตอบแทนลดลง

การพัฒนาคุณภาพของผลผลิตข้าว เนื่องจากเกษตรกรเก็บเกี่ยวข้าวแล้วไม่มีฉางข้าวและลานตากข้าว ทำให้ต้องขายข้าวที่มีความชื้นสูง ทำให้ถูกหักความชื้น และจำหน่ายได้ในราคาถูก

ปัจจุบันเกษตรกรให้สารเคมีในการเพิ่มผลผลิตพืชหลายชนิดทำให้เกิดสารพิษค้างในผลผลิตทำให้ผู้บริโภคและตลาดมีความต้องการน้อย

การพัฒนาคุณภาพปศุสัตว์ ประมง เกษตรกรขาดความรู้ ทักษะการเลี้ยงสัตว์ ทำให้คุณภาพไม่ได้มาตรฐาน

การพัฒนากลุ่มอาชีพ กลุ่มไม่มีอาชีพ งานรองรับเนื่องจากขาดงบประมาณ ความรู้ ทักษะการประกอบกิจกรรมของกลุ่มและการบริหารงานของกลุ่ม

3. สภาพปัญหาของชุมชนด้านเศรษฐกิจ

การอพยพแรงงานสู่ภาคอุตสาหกรรม และก่อสร้างในต่างจังหวัด

การผลิตข้าว เนื่องจากขาดตลาดตากและฉางเก็บผลผลิตทำให้เกิดความชื้นสูง ถูกพ่อค้ากดราคา

การรวมกลุ่ม ไม่มีการดำเนินธุรกิจอย่างต่อเนื่องและนำวัตถุดิบในท้องถิ่นมาแปรรูปเป็นรายได้เสริม

สถานะหนี้สิน เป็นหนี้นอกระบบและในระบบ

4. ด้านสังคม

ปัญหาความปลอดภัยในชีวิตและทรัพย์สิน สาเหตุยาเสพติดมากในเยาวชนและราษฎรที่ว่างงาน เนื่องจากภาวะเศรษฐกิจตกต่ำและคมนาคมสะดวก ซึ่งสามารถติดต่อได้หลายตำบล

จากการศึกษาข้อมูลด้านกายภาพ ชีวภาพ เศรษฐกิจ และสังคมของชุมชนตำบลวังอิทก อำเภอบางระกำ จังหวัดพิษณุโลก ในด้านปัญหาอุปสรรคข้อกำหนดต่างๆ และศักยภาพ สามารถนำมาพัฒนางานส่งเสริมการเกษตรของตำบลวังอิทก เพื่อให้เกิดความยั่งยืนอย่างถาวร โดยวิเคราะห์และสังเคราะห์ข้อมูลดังนี้

ข้อมูล	ปัญหา	ศักยภาพ
1. กายภาพ - ที่ตั้งอาณาเขต - ลักษณะภูมิประเทศ - แหล่งน้ำและปริมาณน้ำฝน - เส้นทางคมนาคม	 - การแบ่งอาณาเขตของตำบล มีหลายหน่วยงาน เช่น กรมแผนที่ทหาร สถานีพัฒนาที่ดิน สำนักผังเมือง ซึ่งมีรูปร่างและขอบเขตแตกต่างกันไม่มากนัก อันเนื่องจากมีแบ่งตำบลและหมู่บ้านเพิ่มจากขอบเขตเดิม - พื้นที่ในเขตที่ราบ, ที่ลุ่ม 1-11 มีน้ำท่วมซ้ำซากทำให้เกษตรกรเสียหาย - ในช่วงฤดูแล้งน้ำเพื่อการเกษตรไม่เพียงพอต่อการเพาะปลูกพืช - ในฤดูฝนการคมนาคมไม่สะดวก	 - ในการกำหนดขอบเขตตำบลโดยการนำข้อมูลจากทุกหน่วยงานที่ดำเนินการมาใช้เป็นแนวทางในการพัฒนาการเกษตรของชุมชนเกิดความชัดเจนยิ่งขึ้น - จากสภาพพื้นที่ดังกล่าว ยังขาดความอุดมสมบูรณ์ สามารถพัฒนาให้เป็นแหล่งท่องเที่ยวเชิงอนุรักษ์ - สามารถทำฝายน้ำล้นโดยให้ชุมชนมีส่วนร่วมแก้ไขปัญหาด้วยตนเอง - สามารถส่งเสริมการอนุรักษ์ทรัพยากร โดยชุมชนมีส่วนร่วมในการพัฒนาถนนสู่แหล่งท่องเที่ยวเชิงอนุรักษ์

ข้อมูล	ปัญหา	ศักยภาพ
<p>- ภัยธรรมชาติ</p> <p>2. ชีวภาพ</p> <p>- พันธุ์พืชที่ปลูก</p> <p>- การใช้ที่ดิน</p> <p>- ระบบการผลิต</p> <p>- เทคโนโลยีการผลิต (การใช้ปุ๋ย,สารเคมี)</p> <p>3. ด้านเศรษฐกิจ</p> <p>- จำนวนแรงงานในครัวเรือนเฉลี่ย 1 คน</p> <p>- รายได้รายจ่ายของครัวเรือน</p>	<p>- น้ำท่วมในช่วงฤดูฝน(หมู่1-11) เนื่องจากน้ำไหลบ่าลงมาจากที่สูงทำให้เกิดน้ำท่วมขังเป็นบริเวณกว้าง ไม่สามารถปลูกพืชได้ในช่วงฤดูฝนได้และพื้นที่การเกษตรเสียหายซ้ำซาก</p> <p>- เมล็ดพันธุ์ข้าวไม่มีการเปลี่ยนพันธุ์ทำให้คุณภาพผลผลิตไม่ดีพอ</p> <p>- สภาพดินเสื่อมโทรมไม่มีการปรับปรุงบำรุงดิน</p> <p>- คุณภาพผลผลิตนาปี 850 กก./ไร่ นาปรัง 900 กก./ไร่</p> <p>- ขาดการวางแผนการผลิต</p> <p>- ราคาปุ๋ยเคมีแพงและสารกำจัดศัตรูพืชมีราคาแพง ทำให้ต้นทุนการผลิตสูง</p> <p>- มีการอพยพไปทำงานต่างถิ่น</p> <p>- มีรายได้เฉลี่ย 25,000 บาท/ครัวเรือน</p>	<p>- มีถนนกันขวางพื้นที่เพาะปลูกซึ่งสามารถใช้แทนทำนบปิดกั้นน้ำเพื่อการเพาะปลูกหลังน้ำลดโดยการปลูกพืชอายุสั้น</p> <p>- อยู่ใกล้แหล่งวิชาการ ศูนย์วิจัยข้าวพิษณุโลก สถานีทดลองพืชไร่พิษณุโลก</p> <p>- ปลูกพืชบำรุงดิน เช่น พืชตระกูลถั่วหลังเกี่ยวข้าวเป็นการคืนธรรมชาติสู่แผ่นดิน</p> <p>- การใช้ปุ๋ยชีวภาพ ปลูกพืชบำรุงดินเพื่อปรับสภาพของดิน</p> <p>- จัดระบบการปลูกพืชให้เหมาะสมแก่แรงงานในครัวเรือน</p> <p>- ใช้ปุ๋ยชีวภาพแทน, ปุ๋ยหมัก, พืชสดบำรุงดินและลดต้นทุนการผลิตได้ 15%</p> <p>- ส่งเสริมอาชีพเสริมรายได้มีการรวมกลุ่ม</p> <p>- หาอาชีพเสริมเพิ่มรายได้ เช่น การเลี้ยงไก่ของบริษัท CP</p>

ข้อมูล	ปัญหา	ศักยภาพ
<ul style="list-style-type: none"> - เทคนิควิธีการผลิต - การรวมกลุ่ม - ภาวะหนี้สิน - การถือครองที่ดินส่วนใหญ่ เกษตรกรเป็นเจ้าของขาดเอกสารสิทธิ์ 	<ul style="list-style-type: none"> - ขาดลานตากและฉางเก็บ ผลิต - ไม่มีการดำเนินธุรกิจ - ขาดเงินทุนในการประกอบ อาชีพ - เป็นหนี้ในระบบ - มีที่ดินเฉลี่ยครอบครัวละ 27 ไร่ 	<ul style="list-style-type: none"> - ส่งเสริมการปลูกพืชไร่ทดแทนข้าว นาปรัง - ส่งเสริมให้กลุ่มดำเนินธุรกิจ,การ ระดมเงินทุนกองทุนหมู่บ้าน - อบรมให้ความรู้ - กองทุนหมู่บ้านมีมาก ทำให้ชุมชน เกิดความเข้มแข็งและสามารถนำ เงินกองทุนโดยการกู้ยืมมาใช้ ปรับปรุงกิจกรรมด้านการเกษตร - ส่งเสริมการปลูกพืชแบบประณีต (GAP)
<p>4. ด้านสังคม</p> <ul style="list-style-type: none"> - ประชากรเฉลี่ย 5 คน/ ครัวเรือน - ความปลอดภัยในชีวิตและ ทรัพย์สิน 	<ul style="list-style-type: none"> - ขาดแคลนแรงงานด้าน การเกษตร - ยาเสพติดระบาดใน ครอบครัว - หมู่บ้านอยู่ใกล้แหล่ง คมนาคม 	<ul style="list-style-type: none"> - ทำการเกษตรแบบประณีต - รมรงค์ ละ เลิก ยาเสพติดจน เป็นหมู่บ้านปลอดภัยจากยาเสพติด หรือเป็นเขตที่สามารถควบคุมได้ทั้ง ตำบล - ส่งเสริมอาชีพทุกหมู่บ้าน - ใช้กฎหมายควบคุม - ติดถนนลายาง - มีจุดตรวจเฝ้าระวังภัย และสาย ตรวจประจำ - ติดแม่น้ำ

ศักยภาพของชุมชน

จากการศึกษาข้อมูลด้านกายภาพ ชีวภาพ เศรษฐกิจ และสังคม ของชุมชนตำบลวังอิทก อำเภอบางระกำ จังหวัดพิษณุโลกในด้านปัญหาอุปสรรคข้อกำหนดต่างๆ และศักยภาพ สามารถนำมาพัฒนางานส่งเสริมการเกษตรของตำบลวังอิทก เพื่อให้เกิดความยั่งยืนอย่างถาวร โดยมีการวิเคราะห์และสังเคราะห์ข้อมูล ซึ่งได้จัดทำประชาคม สามารถนำมาซึ่งแนวทางพัฒนาการเกษตรของชุมชนตำบลวังอิทก โดยแก้ไขปัญหาด้านการเกษตรต่างๆ ดังนี้

1. ด้านพืช

การพัฒนาเรื่องข้าว

- ลดต้นทุนการผลิต
- ปลอดภัยสารเคมี
- เพิ่มคุณภาพผลผลิต
- ปลอดภัยแมลง
- เพิ่มมูลค่าผลผลิต
- มาตรฐานสินค้า

ไม้ผล(มะม่วง)

- ปรับปรุงคุณภาพ
- ปลอดภัยสารเคมี
- ลดต้นทุนการผลิต
- ปลอดภัยแมลง
- เพิ่มมูลค่าผลผลิต
- มาตรฐานสินค้า

2. ด้านปศุสัตว์

ส่งเสริมการเลี้ยงไก่พื้นเมือง

- ลดต้นทุนการเลี้ยง
- พัฒนาคุณภาพและเพิ่มมูลค่า
- ปรับปรุงคุณภาพ

ส่งเสริมการเลี้ยงแม่สุกรขยายพันธุ์

- เพื่อให้สมาชิกนำมาเลี้ยงเป็นสุกรขุน
- เพื่อจำหน่ายลูกสุกรแก่สมาชิก
- เพื่อใช้วัตถุดิบของท้องถิ่นให้เกิดประโยชน์สูงสุด

3. ด้านประมง

- พัฒนาการเลี้ยงปลา
- เพิ่มคุณภาพการผลิต

4. ด้านทรัพยากรและภูมิปัญญาท้องถิ่น

- สนับสนุนให้มีการใช้พืชสมุนไพร
- พัฒนาแหล่งท่องเที่ยวเชิงอนุรักษ์
- สนับสนุนการใช้สารชีวภาพ

5. ด้านสถาบันเกษตรกร

- พัฒนาอาชีพเสริม เพิ่มรายได้
- พัฒนาการรวมกลุ่มต่างๆ และการตั้งกลุ่มใหม่

การวิเคราะห์สภาพแวดล้อม

การวิเคราะห์สภาพแวดล้อม (SWOT Analysis) จำเป็นต้องจัดลำดับความสำคัญของตัวแปรในจุดแข็ง จุดอ่อน โอกาส และข้อจำกัด โดยนำเครื่องมือที่ช่วยกำหนดกรอบของระบบการวัดผลการปฏิบัติงานขององค์กรที่ครอบคลุมด้านต่างๆ ที่เกี่ยวข้องไว้ครบถ้วน (BSC) ประกอบไปด้วย มุมมอง 4 ด้านของการวัด คือ

- 1) ความคุ้มค่าด้านการเงิน เป็นเรื่องเกี่ยวกับ การเพิ่มรายได้ การลดต้นทุน การเพิ่มผลผลิต การใช้ประโยชน์ทรัพย์สิน การลดความเสี่ยง
- 2) การบริหารจัดการที่ดี เป็นการวัดที่ดูถึงความสมบูรณ์ของกระบวนการทำงานภายในองค์กร เป็นการพัฒนาปรับปรุงกระบวนการทำงานเพื่อสร้างคุณค่า ให้แก่ลูกค้าขององค์กร
- 3) นวัตกรรมเป็นการวัดองค์ประกอบพื้นฐานที่สำคัญของ 3 มุมมองแรก คือ ความสามารถของพนักงาน ความสามารถของระบบข้อมูลข่าวสาร บรรยากาศที่เอื้ออำนวยต่อการทำงาน โดยเป็นการลงทุนเพื่ออนาคต และเป็นประโยชน์ในระยะยาวแก่องค์กรมากกว่าเน้นผลเฉพาะหน้า
- 4) สนองความต้องการของลูกค้าความสามารถในการดึงดูดลูกค้าใหม่ให้เข้ามาใช้สินค้าบริการ ความสามารถในการรักษาความสัมพันธ์กับลูกค้าที่มีอยู่ให้ยืนยาว ความสามารถในการสร้างความพึงพอใจ ให้แก่ลูกค้า ผลกำไรสุทธิที่ได้จากลูกค้า

SWOT ANALYSIS	
จุดแข็ง (Strength)	จุดอ่อน (Weakness)
1.การทำเกษตรแบบเศรษฐกิจพอเพียงช่วยให้เกษตรกรสามารถพึ่งตนเองได้ 2.การใช้ภูมิปัญญาท้องถิ่นช่วยให้เกษตรกรสามารถพึ่งพาตนเองได้ 3.เกษตรกรมีการรวมกลุ่มในรูปแบบสหกรณ์ วิสาหกิจชุมชน และกลุ่มเกษตรกร ทำให้มีอำนาจต่อรองเพิ่มขึ้น 4.ผู้ประกอบการมีองค์ความรู้และเทคโนโลยีในการบริหารจัดการสินค้าเกษตรได้อย่างมีประสิทธิภาพ 5.การจัดรูปที่ดินสามารถประหยัดน้ำเพื่อการผลิตทางการเกษตร	1.การใช้ประโยชน์ที่ดินที่ไม่เหมาะสมทำให้ดินเสื่อมโทรมและมีผลต่อประสิทธิภาพการผลิต 2.การบริหารจัดการน้ำชลประทาน ยังไม่เต็มประสิทธิภาพ 3.พื้นที่การเกษตรมีจำกัด ไม่สามารถนำมาจัดสรรให้เกษตรกรได้อย่างเพียงพอ 4.เกษตรกรส่วนใหญ่ยังมีการผลิตสินค้าเกษตรไม่เหมาะสมตามหลัก GAP

SWOT ANALYSIS	
โอกาส (Opportunity)	อุปสรรค (Threat)
<p>1.ที่ตั้งทางภูมิศาสตร์อยู่ในเขตร้อนชื้น จึงมีความหลากหลายทางชีวภาพสูง</p> <p>2.การพัฒนาด้านการขนส่งเป็นโอกาสทำให้สามารถในการกระจายสินค้าเกษตรมากขึ้น</p> <p>3.สภาวะโลกร้อนส่งผลกระทบต่อการผลิตสินค้าเกษตรของประเทศไทยได้รับผลกระทบน้อยมาก จึงเป็นโอกาสให้ไทยสามารถส่งออกสินค้าอาหารเลี้ยงประชากรโลกได้ สามารถผลิตทดแทนประเทศที่ได้รับมี</p> <p>4.ความต้องการอาหารที่หลากหลายมากขึ้น ทำให้สามารถพัฒนาและขยายตลาดสินค้าเกษตรได้ครอบคลุมหลายตลาด</p> <p>5.ปุ๋ยอินทรีย์ และปุ๋ยชีวภาพ สามารถลดต้นทุนการผลิต</p> <p>6.ภูมิปัญญา วัฒนธรรม และนวัตกรรมสามารถเพิ่มมูลค่าสินค้าเกษตร</p>	<p>1.วิกฤตเศรษฐกิจโลกส่งผลถึงกำลังซื้อของผู้บริโภคทำให้การส่งออกสินค้าเกษตรลดลง</p> <p>2.นโยบายการเกษตรเปลี่ยนแปลงบ่อยทำให้การดำเนินงานด้านการเกษตรไม่ต่อเนื่อง</p> <p>3.การเปลี่ยนแปลงสภาพภูมิอากาศ ภัยธรรมชาติ และโรคระบาด ทำให้เกิดความเสียหายต่อการผลิตสินค้าเกษตร</p>

บทที่ 3

ทิศทางและแนวทางการพัฒนา

1. โครงการผลิตปุ๋ยชีวภาพอัดเม็ด
2. การส่งเสริมการเลี้ยงปลา
3. ติดตามสถานการณ์เพลิงกระโดดสีน้ำตาล
4. ส่งเสริมพัฒนากลุ่มอาชีพกลุ่มแปรรูป
5. โครงการเพิ่มประสิทธิภาพการให้บริการงานส่งเสริมการเกษตร
6. ถ่ายทอดความรู้ผ่านกระบวนการเรียนรู้ตามแนวเศรษฐกิจพอเพียง

สรุปโครงการ ตามแผนพัฒนาการเกษตรตำบล
ศูนย์บริการและถ่ายทอดเทคโนโลยีการเกษตรประจำตำบลวังอิทก อำเภอบางระกำ จังหวัดพิษณุโลก
ด้านอาชีพ ประมง (ด้าน พืช,ประมง,ปศุสัตว์...ฯลฯ)

ประเภทแผน	โครงการ/กิจกรรม	เหตุผลประกอบ	วิธีการดำเนินการ	ผู้ดำเนินการ	จำนวนเงิน(บาท) แหล่งงบประมาณ	ตัวชี้วัด
	โครงการผลิตปุ๋ยชีวภาพอัดเม็ด	-ลดการใช้สารเคมี -รักษาสิ่งแวดล้อม -เพิ่มผลผลิต	-จัดอบรมถ่ายทอดความรู้ หมู่ที่ 3,7	-ศูนย์บริการถ่ายทอดฯ ตำบลวังอิทก -สมาชิกกลุ่มข้าว	โครงการ SML จำนวน 350,000 บาท	-ลดการใช้สารเคมี
แผนถ่ายทอดเทคโนโลยี	การส่งเสริมการเลี้ยงปลา	-เกษตรกรขาดพันธุ์ปลาที่ตลาดต้องการ -เกษตรกรขาดวิชาการความรู้ทักษะในการเลี้ยงปลา -เกษตรกรขาดงบประมาณในการประกอบกิจกรรม	-จัดหาพันธุ์ปลาให้กับกลุ่ม -จัดหาแหล่งพันธุ์ปลาที่ต้องการ -อบรมให้ความรู้วิชาการทักษะการเลี้ยงปลา -หาแหล่งงบประมาณสนับสนุน -จัดตั้งกลุ่มเพิ่มเติมปรับปรุงกลุ่มเดิม	-กลุ่มเลี้ยงปลา -กลุ่มเกษตรกรผู้สนใจ หมู่ 1 – 11 ต.วังอิทก	-อบต,อบจ. -กรมประมง -กรมส่งเสริมฯ	-กลุ่มสามารถนำความรู้ทักษะไปปฏิบัติได้ -เกษตรกรมีรายได้เพิ่มขึ้น ลดรายจ่าย -กลุ่มสามารถแปรรูปผลผลิตได้ -เกษตรกรสามารถเลี้ยงปลาเพิ่มขึ้นมีงานทำตลอดปี
	ติดตามสถานการณ์พืชรุขระโดดสีน้ำตาล	-เกษตรกรขาดความรู้ความเข้าใจในเรื่องพืชรุขระโดดสีน้ำตาล	-อบรมให้ความรู้เรื่องพืชรุขระโดดสีน้ำตาล	-กลุ่มเกษตรกร หมู่ที่ 1 – 11 ต.วังอิทก	-กรมส่งเสริมฯ	-เกษตรกรสามารถรู้และป้องกันโรคพืชรุขระโดดสีน้ำตาลได้

สรุปโครงการ ตามแผนพัฒนาการเกษตรตำบล
ศูนย์บริการและถ่ายทอดเทคโนโลยีการเกษตรประจำตำบลวังอิทก อำเภอบางระกำ จังหวัดพิษณุโลก
ด้านอาชีพ ประมง (ด้าน พืช,ประมง,ปศุสัตว์...ฯลฯ)

ประเภทแผน	โครงการ/กิจกรรม	เหตุผลประกอบ	วิธีการดำเนินการ	ผู้ดำเนินการ	จำนวนเงิน(บาท) แหล่ง งบประมาณ	ตัวชี้วัด
	ส่งเสริมพัฒนากลุ่มอาชีพ -กลุ่มแปรรูป	-มีวัตถุดิบในท้องที่รองรับ -กลุ่มขาดทักษะและความรู้ใน การประกอบกิจกรรม -จัดตั้งกลุ่มกิจกรรมเพิ่มเติม เพื่อลดการว่างงาน -ขาดงบประมาณวัสดุอุปกรณ์ การประกอบกิจกรรม -กลุ่มมีความต้องการ	-อบรมให้ความรู้ ทักษะและวิชาการใน การประกอบกิจกรรม แต่ละกลุ่ม -เสนอของบประมาณ วัสดุ – อุปกรณ์ สนับสนุน -ปรับปรุงกลุ่มเดิม และจัดตั้งกลุ่มใหม่ เพิ่ม -ทักษะศึกษาดูงาน นอกสถานที่	-กลุ่มแปรรูป หมู่ที่ 1 – 11 ตำบลวังอิทก	-อบต. -อบจ. -กรมฝีมือแรงงาน -กรมส่งเสริมฯ	-กลุ่มสามารถนำความรู้ ทักษะไปปฏิบัติได้ -สามารถนำวัตถุดิบใน ท้องถิ่นที่มีไปใช้ได้ -กลุ่มมีอาชีพรองรับมี งานทำตลอดปี -กลุ่มมีรายได้เพิ่มขึ้นจาก เดิม -สามารถเป็นตัวอย่างกับ กลุ่มอื่นได้
	โครงการเพิ่มประสิทธิภาพ การให้บริการงานส่งเสริม การเกษตร					
	-ถ่ายทอดความรู้ผ่าน กระบวนการเรียนรู้ตามแนว เศรษฐกิจพอเพียง	-เพื่อให้กลุ่มเกษตรกรได้มี ความรู้และนำไปพัฒนาตาม แผนต่อไป	-จัดอบรมให้ความรู้ ด้านพืชเช่น การเพาะ เห็ด การแปรรูป การ ทำน้ำเต้าหู้ เป็นต้น	เกษตรกรหมู่ที่ 1 จำนวน 20 ราย	2,000 บาท	-เป็นการลดรายจ่ายเพิ่ม รายได้ให้กับครัวเรือน

สรุปโครงการ ตามแผนพัฒนาการเกษตรตำบล
ศูนย์บริการและถ่ายทอดเทคโนโลยีการเกษตรประจำตำบลวังอิทก อำเภอบางระกำ จังหวัดพิษณุโลก
ด้านอาชีพ ประมง (ด้าน ปลูก,ประมง,ปศุสัตว์...ฯลฯ)

ประเภทแผน	โครงการ/กิจกรรม	เหตุผลประกอบ	วิธีการดำเนินการ	ผู้ดำเนินการ	จำนวนเงิน(บาท) แหล่ง งบประมาณ	ตัวชี้วัด
	โครงการส่งเสริมการเพาะ เห็ดในกลุ่มยุวเกษตรกร	-เพื่อให้ยุวเกษตรกรมีความรู้ และนำไปเป็นแผนในการ พัฒนาหมู่บ้านและตำบลได้	-จัดอบรมให้ความรู้ เพื่อเพิ่มรายได้และ เพิ่มอาชีพให้กับ เกษตรกร	เกษตรกรหมู่ที่ 1 -10 จำนวน 10 ราย	4,000 บาท	-เป็นการเพิ่มอาชีพ ให้กับยุวเกษตรกรและ ลดรายจ่ายในครัวเรือน
	เตรียมความพร้อม เกษตรกรสู่ระบบการ รองรับมาตรฐาน GAP	-เตรียมความพร้อม เกษตรสู่ GAP	-อบรมให้ความรู้สู่ ระบบ GAP ตามแผน	จำนวน 20 ราย	1,000 บาท	เกษตรกรเข้ารับการ อบรม

บทที่ 4 โครงการ/กิจกรรม

4.1 แผนพัฒนาการเกษตรของตำบล

แผนถ่ายทอดเทคโนโลยี

- 1) โครงการลดต้นทุนการผลิตข้าว
- 2) โครงการศูนย์ส่งเสริมและผลิตเมล็ดข้าวชุมชน
- 3) โครงการส่งเสริมการใช้ปุ๋ยอินทรีย์ชีวภาพ
- 4) โครงการส่งเสริมการผลิตพืชปลอดภัยและได้มาตรฐาน
- 5) โครงการศูนย์เรียนรู้เศรษฐกิจพอเพียงชุมชน
- 6) โครงการยุวเกษตรกรในโรงเรียน
- 7) โครงการส่งเสริมการเลี้ยงไก่พื้นเมืองเพื่อบริโภคในครัวเรือน
- 8) โครงการส่งเสริมเลี้ยงเป็ดไข่ครบวงจร
- 9) โครงการส่งเสริมการเพาะขยายพันธุ์ปลา
- 10) โครงการปล่อยและอนุรักษ์พันธุ์ปลาในแหล่งน้ำสาธารณะ
- 11) โครงการเพิ่มศักยภาพอาสาสมัครเกษตร
- 12) โครงการส่งเสริมความรู้และฟื้นฟูการรวมกลุ่ม

แผนการลงทุน

- 1) โครงการศูนย์ส่งเสริมและผลิตเมล็ดข้าวชุมชน
- 2) โครงการส่งเสริมความรู้และฟื้นฟูการรวมกลุ่ม

แผนพัฒนาทรัพยากรและสิ่งแวดล้อม

- 1) โครงการลดต้นทุนการผลิตข้าว
- 2) โครงการศูนย์ส่งเสริมและผลิตเมล็ดข้าวชุมชน
- 3) โครงการส่งเสริมการใช้ปุ๋ยอินทรีย์ชีวภาพ
- 4) โครงการส่งเสริมการผลิตพืชปลอดภัยและได้มาตรฐาน
- 5) โครงการศูนย์เรียนรู้เศรษฐกิจพอเพียงชุมชน
- 6) โครงการยุวเกษตรกรในโรงเรียน
- 7) โครงการปล่อยและอนุรักษ์พันธุ์ปลาในแหล่งน้ำสาธารณะ

1. โครงการลดต้นทุนการผลิตข้าว

1. ชื่อโครงการ โครงการลดต้นทุนการผลิตข้าว
2. ผู้รับผิดชอบศูนย์บริการและถ่ายทอดเทคโนโลยีการเกษตรประจำตำบลวังอิทก
3. หลักการและเหตุผล

ต้นทุนการผลิตข้าวปัจจุบันสูงมาก ในขณะที่ราคาข้าวเปลือกไม่แน่นอน ดังนั้นเพื่อเป็นการลดต้นทุนการผลิต และลดความเสี่ยง จึงควรวางแผนในการลดต้นทุนการผลิตที่มีประสิทธิภาพ ไม่ทำให้ปริมาณและคุณภาพของผลผลิตลดลง และเป็นเทคโนโลยีที่สามารถใช้ได้จริงในพื้นที่

4. วัตถุประสงค์

1. เพื่อศึกษาการใช้เทคโนโลยีเพื่อการลดต้นทุนการผลิตข้าว
2. เพื่อส่งเสริมให้เกษตรกรเรียนรู้การศึกษาเปรียบเทียบอย่างมีระบบ

5. เป้าหมาย

จำนวน 11 กลุ่ม

6. พื้นที่ดำเนินการ

ตำบลวังอิทก

7. ระยะเวลา

ตุลาคม 2562 - สิงหาคม 2563

8 แผนการดำเนินงาน

กิจกรรม	ม.ค.	ก.พ.	มี.ค.	เม.ย.	พ.ค.	มิ.ย.	ก.ค.	ส.ค.	ก.ย.	ต.ค.	พ.ย.	ธ.ค.
1. การคัดเลือกแปลง	↔											
2. การจัดทำแปลงเรียนรู้ (ประจำศูนย์ข้าวชุมชน)		←						→				
3. ถ่ายทอดเทคโนโลยี		←						→				
4. จัดเก็บและสรุปข้อมูล		←						→				
6. เผยแพร่ข้อมูล								↔				

9 วิธีการดำเนินงาน

9.1 รายละเอียดโครงการ

1. การคัดเลือกแปลงจำนวน 2 แปลง
2. การจัดทำแปลงเรียนรู้ (ประจำศูนย์ข้าวชุมชน) จำนวน 2 แปลง

3. ถ่ายทอดเทคโนโลยีจำนวน 2 แปลง ๆ ละ 2 ครั้ง ๆ ละ 20 คน ๆ ละ100 บาท เป็นเงิน 8,000 บาท
4. จัดเก็บและสรุปข้อมูล
5. เผยแพร่ข้อมูล

9.2 การบริหารโครงการ

- 1) คณะกรรมการศูนย์ฯ
- 2) กรรมการหมู่บ้าน

10. งบประมาณ วัสดุ อุปกรณ์/แผนการใช้จ่ายเงิน

กิจกรรม	ม.ค.	ก.พ.	มี.ค.	เม.ย.	พ.ค.	มิ.ย.	ก.ค.	ส.ค.	ก.ย.	ต.ค.	พ.ย.	ธ.ค.
1. ถ่ายทอดเทคโนโลยี			←	→								

11. ผลตอบแทนของโครงการ/กิจกรรม

11.1 ผลผลิตหรือผลตอบแทนโดยตรง (OUT PUT หรือ PRODUCT)

- 1) เกษตรกรเกิดทักษะในการจัดทำแปลงทดสอบในชุมชน
- 2) ศึกษาแนวทางการลดต้นทุนในการผลิตข้าว

11.2 ผลกระทบ/ผลผลิตหรือผลตอบแทนโดยทางอ้อม OUT COMES หรือ EFFECTS)

- 1) เกษตรกรลดต้นทุนการผลิต

9. วิธีการดำเนินงาน

9.1 รายละเอียดโครงการ

1. จัดตั้งกลุ่ม
2. ถ่ายทอดเทคโนโลยีการผลิตปุ๋ยอินทรีย์ชีวภาพจำนวน 11 กลุ่ม ๆ ละ 20 ราย
รายละเอียด 100 บาท เป็นเงิน 22,000 บาท

9.2 การบริหารโครงการ

- 1) หมอดินอาสาประจำตำบล
- 2) คณะกรรมการศูนย์ฯ
- 3) กรรมการหมู่บ้าน

10. งบประมาณ วัสดุ อุปกรณ์/แผนการใช้จ่ายเงิน

กิจกรรม	ม.ค.	ก.พ.	มี.ค.	เม.ย.	พ.ค.	มิ.ย.	ก.ค.	ส.ค.	ก.ย.	ต.ค.	พ.ย.	ธ.ค.
ถ่ายทอดเทคโนโลยีการผลิตปุ๋ยอินทรีย์ชีวภาพ		←					→					

11. ผลตอบแทนของโครงการ/กิจกรรม

11.1 ผลผลิตหรือผลตอบแทนโดยตรง (OUT PUT หรือ PRODUCT)

- 1) เกษตรกรเกิดทักษะในการผลิตปุ๋ยชีวภาพใช้เองได้
- 2) เกษตรกรสามารถลดต้นทุนการผลิตและมีรายได้เพิ่มขึ้น
- 3) คุณภาพของดินและผลผลิตทางการเกษตรดีขึ้น

11.2 ผลกระทบ/ผลผลิตหรือผลตอบแทนโดยทางอ้อม OUT COMES หรือ EFFECTS)

- 1) เกษตรกรมีรายได้เพิ่มขึ้น จากต้นทุนการผลิตที่ลดลง
- 2) อนุรักษ์สภาพแวดล้อม

4. โครงการส่งเสริมการผลิตพืชปลอดภัยและได้มาตรฐาน

1. ชื่อโครงการ โครงการส่งเสริมการผลิตพืชปลอดภัยและได้มาตรฐาน
2. ผู้รับผิดชอบ ศูนย์บริการและถ่ายทอดเทคโนโลยีการเกษตรประจำตำบลวังอิทก
3. หลักการและเหตุผล

รัฐบาลได้รณรงค์ความปลอดภัยด้านอาหารเพื่อให้อาหารที่ผลิตและบริโภคภายในประเทศมีความปลอดภัยได้มาตรฐานทัดเทียมสากลนำไปสู่การมีสุขภาพดีถ้วนหน้าของประชาชนก่อปรกับการมุ่งเน้นที่จะทำให้ประเทศไทยเป็นครัวของโลกเป็นผู้นำด้านการเกษตรในการผลิตอาหารป้อนสู่ตลาดโลกผลิตผลเกษตรจากไร่นาของเกษตรกรซึ่งเป็นจุดเริ่มแรกของห่วงโซ่อาหารจึงต้องมีความปลอดภัยก่อนการส่งมอบให้แก่ผู้รับซื้อเพื่อนำไปจำหน่ายให้แก่ผู้บริโภคโดยตรงหรือเพื่อนำไปส่งออกตลาดจนเพื่อนำไปเป็นวัตถุดิบในอุตสาหกรรมเกษตร แต่เนื่องจากการผลิตด้านการเกษตรของไทยในอดีตที่ผ่านมามุ่งเน้นเพื่อการผลิตเชิงปริมาณที่มีได้ค่านิ่งถึงผลกระทบที่มีต่อผู้บริโภคสังคม และสิ่งแวดล้อมเกษตรกรจำนวนไม่น้อยมีการใช้สารเคมีอย่างไม่ถูกต้องตามหลักวิชาการจึงมีผลทำให้ผลผลิตทางการเกษตรที่ได้ไม่ปลอดภัยต่อผู้บริโภคก่อให้เกิดผลกระทบต่อดิน น้ำ อากาศ สิ่งแวดล้อมและรวมทั้งก่อให้เกิดจุดอ่อนในด้านการค้าผลผลิตทางการเกษตรของเกษตรกรเองในทุกๆระดับ ดังนั้นเพื่อให้เกษตรกรสามารถผลิตสินค้าเกษตรที่มีคุณภาพ และประกอบอาชีพการเกษตรได้อย่างยั่งยืนจึงต้องดำเนินงานส่งเสริมการผลิตเกษตรอินทรีย์ เพื่อผลักดันให้ประเทศไทยเป็นครัวของโลกตามนโยบายของรัฐบาล ด้วยการส่งเสริมและพัฒนาในขั้นตอนการผลิตและการจัดการผลิตผลหลังการเก็บเกี่ยวสินค้าเกษตรเพื่อสร้างความมั่นใจด้านมาตรฐานและความปลอดภัยให้แก่ผู้รับซื้อและผู้บริโภคทุกระดับ

4. วัตถุประสงค์

- 1) สร้างความตระหนักด้านการผลิตที่ปลอดภัยให้กับเกษตรกรเพื่อให้สามารถปรับเป็นระบบการผลิตสินค้าเกษตรที่ปลอดภัย ได้มาตรฐานระดับต่างๆจนถึงมาตรฐานระดับเกษตรอินทรีย์
- 2) เพิ่มพื้นที่การผลิตและชนิดสินค้าเกษตรที่ปลอดภัยได้มาตรฐาน
- 3) สร้างมูลค่าเพิ่มให้กับสินค้าเกษตรที่ปลอดภัยและได้มาตรฐาน
- 4) สร้างโอกาสทางการตลาดให้กับสินค้าเกษตรปลอดภัยและได้มาตรฐานให้สามารถแข่งขันได้ทั้งตลาดภายในประเทศและเพื่อการส่งออก

5. เป้าหมาย

ชนิดพืชผลิตเพื่อการค้า จำนวน 2 ชนิดพืช ๆ ละ 25 คน

6. พื้นที่ดำเนินการ

ตำบลวังอิทก

7. ระยะเวลา

มกราคม – สิงหาคม 2563

8. แผนการดำเนินงาน

กิจกรรม	ม.ค.	ก.พ.	มี.ค.	เม.ย.	พ.ค.	มิ.ย.	ก.ค.	ส.ค.	ก.ย.	ต.ค.	พ.ย.	ธ.ค.
1. คัดเลือกเกษตรกร	↔											
2. ทัศนศึกษาดูงาน		←							→			

9. วิธีการดำเนินงาน

9.1 รายละเอียดโครงการ

1) บูรณาการงบประมาณด้านการถ่ายทอดเทคโนโลยีการผลิตกับโครงการของกรมส่งเสริมการเกษตรและหน่วยงานอื่น

2) ศึกษาดูงานด้านการผลิตและตลาดสินค้าเกษตรปลอดภัยและได้มาตรฐาน จำนวน 1 ครั้ง ระยะเวลา 1 วัน จำนวน 50 คน ๆ ละ 600 บาท เป็นเงิน 30,000 บาท

9.2 การบริหารโครงการ

- 1) คณะกรรมการศูนย์ฯ
- 2) กรรมการหมู่บ้าน

10. งบประมาณ วัสดุ อุปกรณ์/แผนการใช้เงิน

กิจกรรม	ม.ค.	ก.พ.	มี.ค.	เม.ย.	พ.ค.	มิ.ย.	ก.ค.	ส.ค.	ก.ย.	ต.ค.	พ.ย.	ธ.ค.
1. ทัศนศึกษาดูงาน		←							→			

11. ผลตอบแทนของโครงการ/กิจกรรม

11.1 ผลผลิตหรือผลตอบแทนโดยตรง (OUT PUT หรือ PRODUCT)

- 1) เกษตรกรเกิดวิสัยทัศน์ด้านการผลิตและการตลาดพืชปลอดภัยและได้มาตรฐาน

11.2 ผลกระทบ/ผลผลิตหรือผลตอบแทนโดยทางอ้อม OUT COMES หรือ EFFECTS)

- 2) เกษตรกรมีรายได้เพิ่มขึ้นจากการลดต้นทุนการผลิต

แปลงเรียนรู้													
6. ถ่ายทอดเทคโนโลยี							↔						
เกษตรกรเครือข่าย													
7. สนับสนุนพันธุ์พืช							↔						

9 วิธีการดำเนินงาน

9.1 รายละเอียดโครงการ

1. การคัดเลือกแปลงเรียนรู้ประจำหมู่บ้าน 11 หมู่บ้าน ๆ ละ 1 แปลง
3. ถ่ายทอดเทคโนโลยี จำนวน 11 คน ๆ ละ 1 ครั้ง ๆ ละ 100 บาท เป็นเงิน 1,100 บาท
4. ทัศนศึกษาดูงาน จำนวน 11 คน ๆ 1 ครั้ง ๆ ละ 300 บาทเป็นเงิน 3,300 บาท
5. การจัดทำบ้านเกษตรสมบูรณ์โดยสนับสนุนการจัดทำแปลงเรียนรู้แปลงละ 5,000 บาท เป็นเงิน 55,000 บาท
6. ถ่ายทอดเทคโนโลยีผ่านแปลงเรียนรู้จำนวน 11 หมู่บ้าน 300 ครัวเรือน ๆ ละ 1 คน คนละ 1 ครั้ง ๆ ละ 50 บาท เป็นเงิน 15,000 บาท
7. สนับสนุนพันธุ์พืชจำนวน 300 ครัวเรือน ๆ ละ 500 บาท เป็นเงิน 150,000 บาท

9.2 การบริหารโครงการ (ผู้รับผิดชอบในพื้นที่ดำเนินการ)

- 1) คณะกรรมการศูนย์ฯ
- 2) กรรมการหมู่บ้าน

10. งบประมาณ วัสดุ อุปกรณ์/แผนการใช้เงิน

กิจกรรม	ม.ค	ก.พ	มี.ค	เม.ย	พ.ค	มิ.ย	ก.ค	ส.ค	ก.ย	ต.ค	พ.ย	ธ.ค.
1. ถ่ายทอดเทคโนโลยี			↔									
แปลงเรียนรู้												
2. ทัศนศึกษาดูงาน			↔									
3. การจัดทำบ้านเกษตรสมบูรณ์				↔	↔							
4. สนับสนุนการจัดทำแปลงเรียนรู้				↔	↔							
5. ถ่ายทอดเทคโนโลยี							↔					
เกษตรกรเครือข่าย												
6. สนับสนุนพันธุ์พืช							↔					

11. ผลตอบแทนของโครงการ/กิจกรรม

11.1 ผลผลิตหรือผลตอบแทนโดยตรง (OUT PUT หรือ PRODUCT)

- 1) เกษตรกรเข้าใจปรัชญาเศรษฐกิจพอเพียงและสามารถนำไปประยุกต์ใช้ได้
- 2) ลดรายจ่ายในครัวเรือน
- 3) ส่งเสริมสุขภาพชุมชนจากการบริโภคผักปลอดภัยจากสารพิษ

11.2 ผลกระทบ/ผลผลิตหรือผลตอบแทนโดยทางอ้อม (OUT COMES หรือ EFFECTS)

- 1) ชุมชนมีความเข้มแข็ง